



UNIVERSITÀ DEGLI STUDI DI CAGLIARI

**PROTOCOLLO DI ATENEО PER LA REGOLAMENTAZIONE
DELLO SVOLGIMENTO DEI TEST DI AMMISSIONE**

Università degli Studi di Cagliari

Aggiornamento: 20 ottobre 2020

Protocollo di sicurezza nella Fase 3 per il sistema della formazione superiore Gestione dello svolgimento dei test di ammissione

Premessa

Il presente documento è stato predisposto in previsione della necessità di svolgere in presenza i test di ammissione presso i locali dell'Università degli Studi di Cagliari. Esso prevede le principali misure per lo svolgimento delle attività universitarie in condizioni di sicurezza.

Le indicazioni contenute nel presente documento sono state redatte sulla base di quanto indicato nella normativa in vigore in materia e nei documenti tecnici di riferimento.

Il protocollo tiene conto, quindi, di tutte le disposizioni delle autorità nazionali e territoriali, indicando ogni misura ritenuta dall'Ateneo valida a preservare la salute di chiunque abbia accesso alle strutture universitarie ed a prevenire situazioni di potenziale pericolo. Il presente documento, nonché le indicazioni e le procedure ivi contenute, sono da considerarsi soggette a revisione in relazione all'andamento epidemiologico, all'evoluzione del quadro normativo nazionale, regionale e territoriale ed alle disposizioni dei competenti enti territoriali di volta in volta applicabili.

Le disposizioni contenute nel presente Protocollo si applicano a chiunque abbia accesso alle strutture universitarie.

1. Scopo del documento

Il principio a cui ispirare l'organizzazione delle attività è quello di temperare la sicurezza sanitaria con il pieno svolgimento di tutte le attività previste dalle prove in presenza, anche con l'ausilio di tecnologie digitali e di ogni modalità organizzativa applicabile.

Il piano di accesso agli spazi per l'attività in presenza e di uso di dispositivi di protezione individuale, deve essere in grado di garantire i livelli di sicurezza necessari, ferma restando ogni altra eventuale e differente determinazione che dovesse essere assunta dalle autorità competenti.

Le prove si svolgeranno esclusivamente presso i locali di cui in premessa.

2. Regole di accesso

È vietato accedere ai locali di ateneo nei seguenti casi:

- in caso di positività al SARS-CoV-2 (COVID+);
- in caso di disposizione in quarantena o isolamento domiciliare dall'autorità sanitaria negli ultimi 14 giorni e, in ogni caso, nel rispetto delle indicazioni dell'autorità sanitaria;
- in presenza di febbre (oltre 37.5°C);
- in presenza di altri sintomi influenzali;
- se si ha consapevolezza, previo contatto e indicazioni del medico di famiglia, di aver avuto contatti nei 14 giorni precedenti con persone positive al virus.

L'accesso ai locali è una consapevole affermazione di non rientrare in uno dei casi precedenti con la conseguente assunzione degli impegni previsti nel rispetto dei protocolli di sicurezza sull'emergenza COVID-19 applicati in Ateneo.

3. Misure di sicurezza per le prove

Si raccomanda una strettissima sorveglianza di tutte le operazioni che si svolgano durante le identificazioni all'arrivo, durante lo svolgimento della prova, durante la consegna del materiale alla fine della prova e al momento del deflusso fuori dai locali nonché in fase di riconsegna degli oggetti personali.

Fino al momento dell'allontanamento definitivo dei candidati, dopo la fine della prova, si osserverà la massima allerta e il massimo controllo sui comportamenti dei medesimi al fine di scongiurare qualsiasi rischio di assembramento, di mancata osservanza del distanziamento fisico e dell'uso dei dispositivi di protezione individuale prescritti.

Si rammenta che, in base alle dichiarazioni delle autorità sanitarie e di governo, per assembramento deve intendersi ogni agglomerato con più di due persone dove non è possibile mantenere la distanza di sicurezza di almeno un metro. Ne consegue che una fila ordinata di numerose persone adeguatamente inter distanziate non costituisce assembramento mentre un gruppo di poche persone a distanza ravvicinata costituisce assembramento.

L'arrivo dei candidati per l'identificazione deve essere organizzato secondo le modalità stabilite per la convocazione, prevedendo, altresì, percorsi dedicati di ingresso e di uscita, chiaramente identificati con opportuna segnaletica di *Ingresso* e *Uscita*, in modo da prevenire il rischio di interferenza tra i flussi in ingresso e in uscita; l'identificazione dei candidati deve essere organizzata possibilmente, entro un intervallo orario di inizio e fine, assicurando l'avviso ai candidati di non presentarsi né prima né dopo.

All'interno o in prossimità dei locali della prova deve essere previsto:

- una gestione degli oggetti personali consegnati all'ingresso dai candidati in modo che non vi siano contatti tra oggetti appartenenti a persone diverse e non vengano a contatto diretto con il personale addetto al ritiro ed alla riconsegna a fine prova o che, in modo fortuito, non avvengano scambi degli oggetti tra candidati cui non appartengano; le procedure di riconsegna avverranno osservandosi le prescrizioni di distanziamento e dell'uso della mascherina da parte dei candidati e del personale addetto;
- misure per il corretto afflusso e deflusso su sensi alternati o in unico percorso ma in modo da garantire il necessario distanziamento, sia in fase di assegnazione del posto sia durante la consegna della scheda anagrafica che del modulo risposte, oltre che in uscita dai locali della prova e per ogni percorso che il candidato debba fare ogni volta che lasci giustificatamente la propria postazione;
- l'uso della mascherina sempre e, in particolare, al momento dell'allontanamento dal proprio posto per consegna del materiale concorsuale, per le comunicazioni con i commissari, per le firme delle comunicazioni messe a verbale, nel caso di necessità dell'uso dei servizi igienici e simili o altre evenienze che comportino l'allontanamento dalla propria postazione.

Deve essere assicurata una pulizia approfondita dei locali destinati all'effettuazione delle prove, compreso ogni altro ambiente che si prevede di utilizzare, oltre la sanificazione se si riutilizzino i medesimi locali per una successiva prova.

Devono essere disponibili prodotti igienizzanti (dispenser di soluzione idroalcolica) per i candidati e per tutti i soggetti ivi presenti in più punti degli ambienti utilizzati e, in particolare, per l'accesso al locale destinato allo svolgimento della prova e nella postazione dedicata alla sottoscrizione della scheda anagrafica, per permettere l'igiene frequente delle mani.

L'accesso sarà consentito solo nel caso in cui sussistano le seguenti condizioni:

- assenza di sintomatologia respiratoria o di febbre superiore a 37.5°C nel giorno di espletamento della prova di ammissione;
- non essere stato in quarantena o isolamento domiciliare negli ultimi 14 giorni e, in ogni caso, nel rispetto delle indicazioni dell'autorità sanitaria;
- non essere stato a contatto con persone positive, per quanto di propria conoscenza, negli ultimi 14 giorni.

In ogni caso si vedano le regole di accesso di cui al punto 2.

Nel caso in cui per il candidato sussista una condizione opposta a quelle soprariportate, lo stesso non potrà accedere ai locali adibiti allo svolgimento della prova e non potrà sostenere il test.

Analoga condizione dovrà sussistere per il personale di vigilanza, per ciascun componente della commissione d'aula nonché per qualsiasi altro soggetto, tra cui coloro che assistono in aula i candidati che abbiano diritto agli ausili richiesti (es. affiancamento del tutor), prima di accedere ai locali adibiti allo svolgimento della prova:

- assenza di sintomatologia respiratoria o di febbre superiore a 37.5°C nel giorno di avvio delle procedure;
- non essere stato in quarantena o isolamento domiciliare negli ultimi 14 giorni e, in ogni caso, nel rispetto delle indicazioni dell'autorità sanitaria;
- non essere stato a contatto con persone positive, per quanto di propria conoscenza, negli ultimi 14 giorni.

In ogni caso si vedano le regole di accesso di cui al punto 2.

Nel caso in cui sussista per le persone da ultimo indicate (personale di Ateneo) una condizione opposta a quelle soprariportate, le stesse dovranno essere sostituite secondo la normativa di riferimento; nel caso in cui la sintomatologia respiratoria o febbrile dovesse manifestarsi successivamente al conferimento dell'incarico e prima della data di svolgimento del test, i soggetti interessati non dovranno presentarsi, comunicando tempestivamente la condizione al Presidente della commissione al fine di avviare le procedure di sostituzione nelle forme previste.

Deve essere previsto un ambiente dedicato all'accoglienza e isolamento di eventuali soggetti (candidati, componenti della commissione d'aula, personale di vigilanza) che dovessero manifestare una sintomatologia respiratoria e febbre. In tale evenienza il soggetto verrà immediatamente condotto nel predetto locale in attesa dell'arrivo dell'assistenza necessaria attivata secondo le indicazioni dell'autorità sanitaria locale. Tali locali sono opportunamente identificati.

Devono essere allertate le prefetture competenti e le forze di pubblica sicurezza, procurando che gli agenti siano presenti agli ingressi ed alle uscite per verificare e imporre il rispetto delle prescrizioni da parte dei candidati; nel caso in cui si creino disordini o tafferugli o capannelli in caso di inosservanza delle misure adottate ed in aperta violazione delle medesime, mediante condotte non consentite, si deve provvedere a far intervenire prontamente le suddette forze per la verbalizzazione dell'accaduto e l'eventuale irrogazione di sanzioni.

Ogni aula potrà essere utilizzata nel rispetto delle seguenti misure di sicurezza:

- sarà consentito l'accesso da un unico ingresso;
- potranno essere utilizzate le sedute in numero limitato in modo da garantire il distanziamento di un metro tra una seduta e l'altra, secondo le indicazioni contenute nella normativa e nei documenti tecnici di cui in premessa, assicurando il posizionamento di dispositivi che segnalino le sedute non utilizzabili; la disposizione delle sedute lungo file contigue dovrà

essere prevista a scacchiera in modo da assicurare le sedute libere tra un candidato e l'altro tali da consentire il distanziamento definito;

- l'occupazione dell'aula deve avvenire sotto stretto controllo del personale preposto, il quale dovrà verificare che ogni candidato: igienizzi le proprie mani all'ingresso nell'aula e dopo l'utilizzo della penna nella postazione dedicata alla sottoscrizione della scheda anagrafica, indossi la propria mascherina chirurgica e che la tenga indossata per tutto il tempo della prova, vada ad occupare il posto disponibile più lontano dall'ingresso e via via a riempimento dell'aula con l'occupazione del posto disponibile in prossimità dell'ultimo posto occupato, non lasci l'aula durante lo svolgimento della prova, al termine della prova liberi l'aula secondo l'ordine inverso rispetto al riempimento e, in ogni caso, secondo le modalità indicate dalla Commissione o dal personale preposto, in modo da evitare assembramenti rimanendo a distanza da ogni altro candidato;
- deve essere assicurata una distanza di due metri o altra distanza ugualmente congrua tra la postazione riservata alla Commissione d'aula e tutte le postazioni adibite all'espletamento delle operazioni relative alla prova ed alla riconsegna dei materiali da parte del candidato;
- alla fine di ogni prova che preveda l'utilizzo dell'aula da un gruppo diverso, è necessaria la sanificazione dei banchi e delle sedute utilizzate e un adeguato ricambio d'aria. Relativamente agli impianti di condizionamento si rimanda alle specifiche indicazioni degli Uffici competenti.

L'utilizzo delle aule dell'edificio deve essere articolato in modo da evitare assembramenti, in modo da assicurare uno sfalsamento temporale dell'uso delle stesse, attraverso la verifica degli orari di inizio degli esami e attraverso l'individuazione di accessi differenti ai locali dell'edificio.

Tutte le zone comuni potranno essere utilizzate nel rispetto del distanziamento sociale ed evitando assembramenti, in particolare:

- all'ingresso dell'edificio;
- nei percorsi di accesso per il raggiungimento dell'aula/locale e dell'uscita;
- nelle zone di ristoro.

L'accesso, sia fuori dai locali interessati sia all'interno, sarà consentito esclusivamente a soggetti muniti di mascherina chirurgica. Nel caso in cui i soggetti predetti ne risultino privi o ne abbiano necessità durante la prova (per rottura accidentale, smarrimento, inutilizzabilità sopravvenuta, ecc), potrà essere prevista la distribuzione ai candidati ed al personale che ne risulti sprovvisto.

Ogni qualvolta un candidato non rispetti intenzionalmente le regole di prevenzione, creando un concreto rischio di pericolo a sé e/o ad altri, si potrà provvedere all'eventuale allontanamento dai locali della prova, previa identificazione, mediante verbalizzazione del fatto.

4. Misure di sicurezza specifiche

Il candidato dovrà seguire le seguenti modalità per l'accesso all'aula/locale:

- dovrà seguire i percorsi indicati dalla cartellonistica per il raggiungimento dell'aula/locale e/o le indicazioni ricevute in sede di convocazione;
- dovrà indossare la propria mascherina chirurgica per tutto il tempo di permanenza nell'edificio e all'esterno dello stesso (in caso di criticità documentata nell'uso della mascherina, dovrà essere mantenuto il distanziamento pari a due metri da qualunque altra persona presente o dovranno essere valutate le situazioni nello specifico);
- dovrà presentarsi in prossimità dell'accesso all'aula/locale nell'orario indicato nella convocazione o nell'avviso e dovrà accodarsi ai colleghi occupando una posizione tale da mantenere il distanziamento di almeno un metro da chi precede nella fila;
- dovrà igienizzarsi le mani all'ingresso dell'aula/locale utilizzando l'apposito gel disinfettante e

dopo l'utilizzo della penna nella postazione dedicata alla sottoscrizione della scheda anagrafica, se previsto;

- dovrà impegnarsi al rispetto delle seguenti condizioni: non trovarsi in presenza di temperatura corporea superiore a 37,5 °C, non avere alcun sintomo riconducibile a casistica propria di sindrome influenzale, non essere soggetto a disposizione di isolamento o quarantena comunicata dall'autorità sanitaria, aver consapevolezza di non aver avuto contatti nei 14 giorni precedenti con persone positive al virus;
- appoggerà il documento di riconoscimento sulla cattedra e si allontanerà a distanza almeno pari a 2 metri per consentire l'identificazione da parte della commissione, nessun componente della quale toccherà il documento; potrà quindi avvicinarsi, indossando la mascherina, per riprendere il documento; laddove il documento fosse consegnato direttamente ad un membro della commissione o al personale preposto, questi dovrà provvedere all'igienizzazione delle mani successivamente alla riconsegna del documento al candidato; analoga procedura dovrà essere seguita nel caso in cui debbano essere consegnati documenti alla commissione o al personale preposto;
- apporrà la propria firma, utilizzando la penna assegnatagli, sull'elenco dei candidati, se presente;
- andrà ad occupare la posizione disponibile nell'aula/locale secondo le indicazioni ricevute dal personale preposto;
- potrà completare le procedure di consegna dell'elaborato secondo le indicazioni ricevute da parte del personale preposto;
- alla fine della prova lascerà l'aula/il locale secondo le indicazioni che riceverà dal personale preposto;
- dovrà seguire i percorsi indicati dalla cartellonistica per il raggiungimento dell'uscita.

Non sarà consentita l'uscita dall'aula per tutta la durata della prova, salvo rinuncia, e comunque nel rispetto delle misure di sicurezza indicate dal personale preposto.

Analoghe misure di sicurezza dovranno essere seguite da un eventuale accompagnatore (o dagli accompagnatori nel caso in cui ne sia stata autorizzata la presenza), che dovranno indossare la mascherina per tutto il tempo di permanenza nell'aula/locale, se consentita, a meno di presenza di situazioni particolari che ne impediscano l'uso, per le quali dovranno essere valutate le specifiche misure di sicurezza (ad es. in caso di disabilità).

In caso di presenza di candidati con necessità di assistenza per la prova, deve essere applicato quanto previsto nel "Protocollo di ateneo per lo svolgimento d'esame e laurea in presenza - Servizi per l'inclusione e l'apprendimento". In ogni caso deve essere garantito l'accesso esclusivamente ai candidati senza la presenza, anche al di fuori e in prossimità dei locali adibiti allo svolgimento della prova, di accompagnatori e/o altre persone fatta eccezione per gli accompagnatori dei candidati con invalidità, disabilità e con diagnosi di DSA, anch'essi muniti di mascherina chirurgica. All'interno delle aule sarà consentito l'accesso ai soli soggetti autorizzati dalla Commissione di ateneo per le disabilità in relazione alle misure richieste e concesse al candidato disabile. Detto soggetto sarà sottoposto all'osservanza di tutte le misure sanitarie adottate dall'Ateneo.

L'elenco dei presenti, completo di data e orario, dovrà essere messo a disposizione del Referente universitario Covid-19 nel caso in cui venisse richiesto.

5. Informazione

Tutti coloro autorizzati ad accedere ai locali universitari dovranno ricevere informazioni sulle modalità di comportamento e sulle regole di accesso. In particolare si ricorda di:

- lavarsi spesso le mani;
- evitare abbracci e strette di mano;
- mantenere, nei contatti sociali, la distanza interpersonale di almeno un metro;
- evitare l'uso promiscuo di bottiglie e bicchieri;
- non toccarsi occhi, naso e bocca con le mani;
- coprirsi bocca e naso con un fazzoletto se si starnutisce o tossisce;
- evitare qualsiasi forma di assembramento;
- arieggiare frequentemente i locali;
- prevedere l'utilizzo di una mascherina chirurgica;
- chiunque, dopo la prova, risulti COVID+ o sospetto COVID+ deve darne immediata comunicazione al proprio medico di base;
- si sconsiglia l'uso degli ascensori, e in ogni caso mai in più di una persona alla volta, utilizzandoli per la sola salita e dando la priorità alle persone con disabilità;
- rispettare le regole di accesso;
- non consumare pasti negli spazi universitari;
- accedere agli antibagni una persona per volta; lavarsi le mani sia prima che dopo l'utilizzo del servizio igienico.

Si vedano gli allegati.

Dovrà essere pubblicato, inoltre, il presente protocollo con le misure di prevenzione e protezione adottate. Le principali misure di sicurezza sono, altresì, riportate su apposita cartellonistica affissa in diversi punti degli edifici universitari.

6. Smaltimento dei dispositivi di protezione

Qualora si intendesse smaltire la propria mascherina, effettuare tale azione esclusivamente all'uscita dall'edificio, utilizzando l'apposito contenitore ivi collocato. Nei pressi del contenitore è collocato un gel idroalcolico con cui effettuare il lavaggio delle mani.

Si ricorda che se si indossa una mascherina chirurgica, occorre: pulirsi le mani, togliersi la mascherina come descritto in allegato 4, gettarla, igienizzare la mani con il gel.

Misure igienico-sanitarie

ALLEGATO 19 DPCM DEL 13 OTTOBRE 2020

- 1. Lavarsi spesso le mani. Si raccomanda di mettere a disposizione in tutti i locali pubblici, palestre, supermercati, farmacie e altri luoghi di aggregazione, soluzioni idroalcoliche per il lavaggio delle mani**
- 2. Evitare il contatto ravvicinato con persone che soffrono di infezioni respiratorie acute**
- 3. Evitare abbracci e strette di mano**
- 4. Mantenere, nei contatti sociali, una distanza interpersonale di almeno un metro**
- 5. Praticare l'igiene respiratoria (starnutire e/o tossire in un fazzoletto evitando il contatto delle mani con le secrezioni respiratorie)**
- 6. Evitare l'uso promiscuo di bottiglie e bicchieri, in particolare durante l'attività sportiva**
- 7. Non toccarsi occhi, naso e bocca con le mani**
- 8. Coprirsi bocca e naso se si starnutisce o tossisce**
- 9. Non prendere farmaci antivirali e antibiotici, a meno che siano prescritti dal medico**
- 10. Pulire le superfici con disinfettanti a base di cloro o alcol**
- 11. È fortemente raccomandato in tutti i contatti sociali, utilizzare protezioni delle vie respiratorie come misura aggiuntiva alle altre misure di protezione individuale igienico-sanitarie**

ALLEGATO 2



Come lavarsi le mani con acqua e sapone?



LAVA LE MANI CON ACQUA E SAPONE, SOLTANTO SE VISIBILMENTE SPORCHE! ALTRIMENTI, SCEGLI LA SOLUZIONE ALCOLICA!



Durata dell'intera procedura: **40-60 secondi**



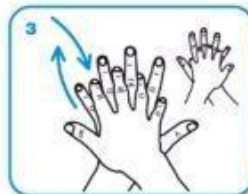
Bagna le mani con l'acqua



applica una quantità di sapone sufficiente per coprire tutta la superficie delle mani



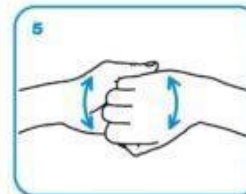
friziona le mani palmo contro palmo



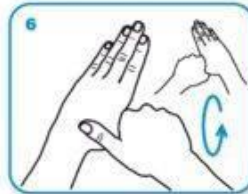
il palmo destro sopra il dorso sinistro intrecciando le dita tra loro e viceversa



palmo contro palmo intrecciando le dita tra loro



dorso delle dita contro il palmo opposto tenendo le dita strette tra loro



frizione rotazionale del pollice sinistro stretto nel palmo destro e viceversa



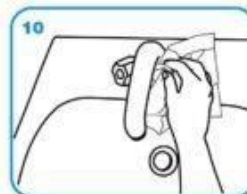
frizione rotazionale, in avanti ed indietro con le dita della mano destra strette tra loro nel palmo sinistro e viceversa



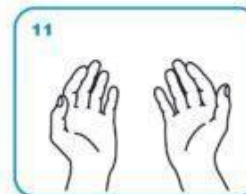
Risciacqua le mani con l'acqua



asciuga accuratamente con una salvietta monouso



usa la salvietta per chiudere il rubinetto



...una volta asciutte, le tue mani sono sicure.

WORLD ALLIANCE
for **PATIENT SAFETY**

WHO acknowledges the Hôpitaux Universitaires de Genève (HUG), in particular the members of the Infection Control Programme, for their active participation in developing this material.
October 2006, version 1.



All reasonable precautions have been taken by the World Health Organization to verify the information contained in this document. However, the published material is being distributed without warranty of any kind, either expressed or implied. The responsibility for the interpretation and use of the material lies with the reader. In no event shall the World Health Organization be liable for damages arising from its use.

ALLEGATO 4 - COME INDOSSARE LE MASCHERINE

MASCHERINA TIPO FFP2/FFP3 PRIVA DI VALVOLA

Per indossare la mascherina

- Lavare accuratamente le mani,
- appoggiare sul palmo della mano la mascherina e far passare i laccetti oltre il dorso della mano (tenere il nasello¹ rivolto verso l'alto),
- portare la mascherina sul volto, la base sul mento e il nasello sopra il naso, in modo da coprirlo,
- tenendo la mascherina sul volto, tirare l'elastico superiore e farlo passare dietro la testa sopra le orecchie,
- tenendo la mascherina sul volto, tirare l'elastico inferiore e farlo passare dietro la testa sotto le orecchie nella parte superiore del collo,
- con entrambe le mani, aggiustare il nasello affinché aderisca perfettamente al naso,
- provare ad inspirare e verificare che la mascherina aderisca perfettamente,
- con uno specchio, verificare che la mascherina aderisca perfettamente coprendo bocca e naso.

Per togliere la mascherina

- Lavare accuratamente le mani,
- poggiare il palmo della mano sulla mascherina e sollevare l'elastico inferiore portandolo oltre il viso,
- sollevare l'elastico superiore portandolo oltre il viso,
- inserire la mascherina in una bustina pulita per conservarla protetta dalla polvere,
- lavare accuratamente le mani.

Per smaltire la mascherina

- Inserire la mascherina in una bustina, chiudere la bustina con un nodo stretto,
- gettare la bustina nel contenitore per rifiuti posizionato all'uscita dell'edificio,
- lavare accuratamente le mani.

Nota: la mascherina è efficace per tempo limitato, evitare l'uso quando la situazione non lo richiede.

¹ Per nasello si intende la barretta metallica visibile nella parte superiore interna della mascherina

ALLEGATO 4 - COME INDOSSARE LE MASCHERINE

MASCHERINA DI TIPO CHIRURGICO

Per indossare la mascherina

- Lavare accuratamente le mani,
- appoggiare sul palmo della mano la mascherina e far passare i laccetti oltre il dorso della mano (tenere il nasello² rivolto verso l'alto),
- portare la mascherina sul volto, la base sul mento e il nasello sopra il naso, in modo da coprirlo,

con elastici

- tenendo la mascherina sul volto, tirare l'elastico superiore e farlo passare dietro un orecchio quindi dietro l'altro,
- con entrambe le mani, aggiustare il nasello affinché aderisca perfettamente al naso,
- provare ad inspirare e verificare che la mascherina aderisca perfettamente,
- con uno specchio, verificare che la mascherina sia posizionata correttamente coprendo bocca e naso,

Per togliere la mascherina

- Lavare accuratamente le mani,
- poggiare il palmo della mano sulla mascherina e sollevare l'elastico inferiore portandolo oltre il viso,
- sollevare l'elastico superiore portandolo oltre il viso,
- inserire la mascherina in una bustina pulita per conservarla protetta dalla polvere,
- lavare accuratamente le mani.

Per smaltire la mascherina

- Inserire la mascherina in una bustina, chiudere la bustina con un nodo stretto,
- gettarla nel contenitore per rifiuti posizionato all'uscita dell'edificio,
- lavare accuratamente le mani.

Nota: la mascherina è efficace per tempo limitato, evitare l'uso quando la situazione non lo richiede.

² Per nasello si intende la barretta metallica visibile nella parte superiore interna della mascherina