

Piano Triennale 2023-2025

Dipartimento di Lettere, Lingue e Beni culturali

Approvato dal Consiglio di Dipartimento in data [21.11.2023](#)



Dipartimento di Lettere, Lingue e Beni culturali
Direttore: prof. Ignazio Efsio Putzu

Sommario

1. <i>Contesto e attività</i>	3
2. <i>Struttura organizzativa, risorse umane e infrastrutture</i>	22
3. <i>Strategia e Programmazione della ricerca del Dipartimento</i>	30
4. <i>Programmazione nell'ambito della didattica istituzionale</i>	39
5. <i>Programmazione nell'ambito della Terza Missione</i>	47
6. <i>Programmazione per le strategie trasversali, Assicurazione della Qualità e organizzazione.</i>	57



1. Contesto e attività

Nato l'11 dicembre 2018 dall'accorpamento di due Dipartimenti dell'Ateneo cagliaritano, ossia il Dipartimento di Filologia, Letteratura e Linguistica e il Dipartimento di Storia, Beni Culturali e Territorio, il nuovo Dipartimento di Lettere, Lingue e Beni Culturali si caratterizza per un'ampia condivisione del background di formazione, degli interessi, delle finalità, dei metodi e degli strumenti impiegati quotidianamente nell'attività di ricerca dai suoi membri, condivisione che continua a coltivare con vantaggi crescenti nei risultati della Ricerca, nella performance Didattica e nelle iniziative della Terza Missione dei singoli afferenti e dell'insieme del Dipartimento.

Nel Dipartimento, sono rappresentati n° 4 macrosettori (Area 08-10-11-14) e n° 52 SSD.

N° 39 SSD sono ricompresi nell'Area 10 - Scienze dell'Antichità, filologico-letterarie e storico-artistiche e n°11 nell'Area 11 - Scienze storiche, filosofiche, pedagogiche e psicologiche. Inoltre, sono rappresentate l'Area 08 - Ingegneria civile ed architettura per il SSD ICAR/19 Composizione architettonica urbana e l'Area 14 Scienze politiche e sociali per il SSD SPS/09 Sociologia dei processi economici e del lavoro.

Per il prospetto dei SSD e la consistenza numerica dei relativi afferenti vedi sotto, § 1.2.

Per la struttura organizzativa del Dipartimento e in particolare per quanto concerne le Commissioni di cui il Dipartimento si è dotato per l'Autovalutazione, programmazione e gestione delle attività di Ricerca, Didattica e Terza Missione, si veda la sezione 2.

1.1. Missione, visione, valori

- MISSIONE:

Il Dipartimento di Lettere, Lingue e Beni Culturali, nel rispetto delle disposizioni dello Statuto di Ateneo (D.R. 305 del 28.03.2022, pubblicato in G.U. - serie generale - n. 88 del 24 aprile 2022- Art. 26 comma 1 dello Statuto), è finalizzato ad assicurare l'esercizio organico e integrato delle attività di didattica, di ricerca e di servizio al territorio.

(<https://web.unica.it/unica/protected/373728/0/def/ref/GNC9728/>)

Sintetizza nel suo nome la sua Missione: realizza in ambito umanistico (Lettere, Lingue e Beni Culturali) gli scopi della Ricerca, Didattica e Terza Missione dell'Ateneo di Cagliari. Promuove la ricerca di base per la conoscenza e la valorizzazione delle lingue e delle letterature antiche e moderne, della storia e dei beni culturali ed ambientali. Il fine è essenzialmente quello di contribuire alla crescita culturale, sociale ed economica del territorio attraverso la disseminazione delle conoscenze e un'offerta formativa di qualità negli ambiti in cui opera il Dipartimento.

La presente programmazione triennale combina coerentemente istanze scientifico-culturali iscritte nella Visione dipartimentale e profili concettuali e di azione coerenti con il "Piano Strategico 2022-2027 Università degli Studi di Cagliari" (<https://web.unica.it/unica/protected/405198/0/def/ref/GNE363895/>) e le "Linee strategiche di Ateneo 2022 - 2027" (<https://web.unica.it/unica/protected/358211/0/def/ref/GNE363895/>).

In particolare, gli obiettivi scelti dal Dipartimento si inseriscono nei seguenti macro-obiettivi pluriennali stabiliti dall'Ateneo:

1. Facilitare e aumentare la partecipazione ai bandi competitivi per la ricerca (R2)
2. Migliorare la rilevanza e l'impatto dei prodotti scientifici (R4)
3. Rafforzare le collaborazioni di ricerca in ambito nazionale e internazionale (R5)
4. Migliorare l'attrattività e la sostenibilità dell'offerta formativa (D1)
5. Potenziare l'offerta di alta formazione per rispondere alle crescenti esigenze di specializzazione (D2)



6. Favorire la regolarità dei percorsi formativi, potenziando i servizi di supporto agli/alle studenti/esse in itinere e le attività di tirocinio e placement (D9)
7. Sviluppare il lifelong learning (TM4)
8. Rafforzare le iniziative di Public engagement (TM5)
9. Migliorare la fruizione del patrimonio storico artistico e culturale dell'Ateneo (TM6)
10. Valorizzare l'identità e migliorare la reputazione dell'Ateneo attraverso un uso strategico della Comunicazione (AT3).

La definizione delle inerenti azioni programmatiche (descritte nelle sezioni 4-5-6) ha preso avvio dall'analisi dei risultati conseguiti dal Dipartimento nel corso del triennio 2020-22. Si fonda coerentemente su un essenziale principio di equilibrio, che, da un lato, mira a garantire l'obiettivo – essenziale per una università generalista o multidisciplinare – di coprire la più ampia gamma possibile di specializzazioni scientifiche e di insegnamenti; dall'altro lato, mira a garantire il merito nei diversi campi di impegno cui sono chiamati oggi i docenti / ricercatori: la ricerca, la didattica, la terza missione e la gestione.

Il Dipartimento punta, inoltre, costantemente a sostenere al meglio gli ambiti e i settori disciplinari che hanno dimostrato buone potenzialità sia in termini di risultati scientifici sia in termini di formazione delle giovani leve, garantendo al contempo una forte apertura agli apporti di scuole scientifiche diverse.

- VISIONE:

Si intendono raggiungere gli obiettivi indicati nella MISSION attraverso:

- il miglioramento della qualità e dell'impatto dei prodotti scientifici
- il potenziamento delle attività di ricerca di base e quelle a livello locale, nazionale e internazionale
- la creazione di sinergie tra la ricerca di qualità e la formazione con conseguente rafforzamento delle attività di formazione nei tre gradi (Triennale, Magistrale, Dottorato di Ricerca/Scuola di Specializzazione)
- l'agevolazione del trasferimento e della disseminazione delle conoscenze sul territorio, rivolte anche a un pubblico non accademico e alle differenti generazioni, in collegamento con altri enti e istituzioni pubbliche, organismi professionali e/o associazioni, istituzioni private che operano in ambito culturale.

- VALORI:

Per conseguire gli obiettivi indicati nella MISSION, tutte le attività saranno improntate ai valori e ai principi etici e sociali della condivisione e della partecipazione ai processi decisionali, della trasparenza, della valutazione, del merito, delle pari opportunità, dell'efficacia, dell'efficienza e dell'assicurazione della qualità, indicati nel Piano Strategico di Ateneo, con particolare attenzione all'inclusione e all'integrazione nelle attività di formazione e di disseminazione delle conoscenze sul territorio.

1.2. Principali ambiti dell'attività di ricerca

Le attività di ricerca svolte nel Dipartimento sono fortemente interdisciplinari, dando luogo spesso a reti con colleghi di altre Università in Italia e all'Estero. Degne di nota sono sia l'ampiezza di campi di indagine coperti, peculiarità che è evidentemente in sintonia con la vocazione dell'Ateneo di essere un'Università Generalista, sia la molteplicità e originalità di collaborazioni scientifiche trasversali alle singole discipline,



nate in seno al Dipartimento stesso. Le Macroaree delle attività di ricerca in cui il Dipartimento offre maggiori contributi riguardano:

- a. lo studio delle lingue antiche e moderne con riferimento alle aree Europa, Mediterraneo, Americhe e Asia;
- b. le letterature antiche e moderne di Europa, Mediterraneo, America e Asia, con specifica attenzione alla comparatistica;
- c. la linguistica sincronica e diacronica, la linguistica tipologica, la sociolinguistica, la didattica delle lingue;
- d. lo studio della cultura sarda sotto molteplici aspetti e in un quadro di riferimento aperto ai portati della ricerca internazionale;
- e. la filologia classica e moderna, con attenzione all'ecdotica e alle *digital humanities*;
- f. la storia - nel quadro delle 'cinque età' (Preistoria, Antichità, Medio Evo, Età Moderna, Età Contemporanea), la storiografia e la storia del pensiero;
- g. lo studio dei metodi e delle tecniche di insegnamento e di apprendimento nella prospettiva della didattica generale e speciale, delle tecnologie educative, della progettazione e valutazione dei sistemi educativi;
- h. lo studio e la conoscenza dei Beni Culturali (archeologici, archivistici, artistici, demoetnoantropologici, librari, paesaggistici e ambientali e storici) in relazione al territorio e alle dinamiche sociali, culturali, con un approccio critico e attento ai processi di patrimonializzazione;
- i. gli studi interculturali e interdisciplinari, principalmente in ambito storico-archivistico, archeologico, storico-artistico, cinematografico, etnomusicologico, antropologico, filosofico, sociologico e geografico, riguardo la diversità e le differenze (sociali, culturali, di genere, etniche, territoriali) e il mutamento delle trasformazioni socio-culturali, politiche, economiche e territoriali in relazione a temi quali le migrazioni, gli scambi, l'industrializzazione/deindustrializzazione, processi di insediamento e di urbanizzazione, la colonizzazione/decolonizzazione, la globalizzazione/glocalizzazione;
- j. il dibattito teorico e l'analisi delle forme di produzione, comunicazione e sperimentazione sui linguaggi audiovisivi.

Tabella 1 - Settori individuati in ERC Evaluation Panels And Keywords 2019, associati ai ricercatori coinvolti e ai rispettivi settori concorsuali e disciplinari (valori assoluti).

ERC PRINCIPALE	ERC SECONDARIO	SSD RICERCATORI INTERESSATI	N° RICERCATORI INTERESSATI
PE8 Products and Processes Engineering	PE8_3 Civil engineering, architecture, offshore construction, lightweight construction, geotechnics	ICAR/14 Composizione architettonica urbana	1
SH1 Individuals, Markets and Organisations: Economics, finance and management	SH1_11 Human resource management; operations management, marketing	SPS/09 Sociologia dei processi economici e del lavoro	1
	SH1_13 Labour and demographic economics		
SH2 Institutions, Values, Environment and Space: Political science, law, sustainability science, geography, regional studies and planning	SH2_1 Political systems, governance ¹	L-LIN/06 Lingue e Letterature Ispano-Americane	1
		L-OR/21. Lingue e Letterature della Cina e dell'Asia Sud-Orientale	1
SH3 The Social World and Its Diversity Sociology, social psychology, social anthropology, education sciences, communication studies	SH3_1 Social structure, social mobility, social innovation	M-DEA/01 Discipline Demoetnoantropologiche	4
	SH3_2 Inequalities, discrimination, prejudice	SPS/09 Sociologia dei processi economici e del lavoro	1
	SH3_4 Social integration, exclusion, prosocial behaviour	M-PED/03 Didattica e pedagogia speciale	1
	SH3_8 Social policies, welfare, work and employment	M-PED/03 Didattica e pedagogia speciale	1
	SH3_10 Religious studies, ritual; symbolic representation	M-FIL/05 Filosofia e Teoria dei Linguaggi	1
	SH3_11 Social aspects of teaching and learning, curriculum studies, education and educational policies	M-PED/03 Didattica e pedagogia speciale	1



	SH3_12 Communication and information, networks, media	L-FIL-LET/12 Linguistica italiana	1
		L-LIN/04 Lingua e Traduzione - Lingua Francese	2
		L-LIN/14 Lingua e Traduzione - Lingua Tedesca	1
		L-LIN/12 Lingua e Traduzione - Lingua Inglese	1
		L-OR/21 Lingue e Letterature della Cina e dell'Asia Sud-Orientale	1
	SH3_13 Digital social research	M-FIL05 Filosofia e Teoria dei Linguaggi	1
		M-DEA/01 Discipline Demoetnoantropologiche	4
SH4 The Human Mind and Its Complexity Cognitive science, psychology, linguistics, theoretical philosophy	SH4_1 Cognitive basis of human development and education, developmental disorders; comparative cognition	M-PED/03 Didattica e Pedagogia Speciale	4
	SH4_2 Personality and social cognition; emotion	L-LIN/12 Lingua e Traduzione - Lingua Inglese	6
	SH4_7 Reasoning, decision-making; intelligence	L-LIN/02 Didattica delle lingue moderne	1
	SH4_8 Language learning and processing (first and second languages)	L-LIN/01 Linguistica e Glottologia	1
		L-LIN/02 Didattica delle lingue moderne	1
		L-LIN/04 Lingua e Traduzione - Lingua Francese	3
		L-LIN/07 Lingua e Traduzione - Lingua spagnola	3
		S-LIN/12, Lingua e Traduzione - Lingua Inglese	8
		L-LIN/14 Lingua e Traduzione - Lingua tedesca	4
	SH4_9 Theoretical linguistics; computational linguistics	L-FIL-LET/12 Linguistica italiana	3
		L-OR/12 - Lingua e Letteratura araba	1
		L-LIN/01 Linguistica e Glottologia	2
	SH4_10 Language typology; historical linguistics	L-LIN/02 Didattica delle lingue moderne	1
		L-LIN/04 Lingua e Traduzione - Lingua Francese	1
		L-FIL-LET/06 Letteratura Cristiana Antica	1
		L-FIL-LET/12 Linguistica italiana	3
		L-LIN/01 Linguistica e Glottologia	5
	SH4_11 Pragmatics, sociolinguistics, linguistic anthropology, discourse analysis	L-LIN/07 Lingua e Traduzione - Lingua Spagnola	3
		L-OR/12 - Lingua e Letteratura araba	1
		L-OR/18 Indologia e Tibetologia	1
		L-FIL-LET/09 Filologia e Linguistica romanza	4
L-LIN/01 Linguistica e Glottologia		5	
L-LIN/04 Lingua e Traduzione - Lingua Francese		3	
L-LIN/07 Lingua e Traduzione - Lingua Spagnola		3	
L-LIN/12 Lingua e Traduzione - Lingua Inglese		6	
L-LIN/14 Lingua e Traduzione - Lingua Tedesca		4	
L-FIL-LET/09 Filologia e Linguistica romanza		4	
SH5 Cultures and Cultural Production Literary studies, cultural studies, study of the arts, philosophy	SH5_1 Classics, ancient literature and art	L-FIL-LET/12 Linguistica Italiana	5
		L-OR/12 Lingua e Letteratura Araba	1
		L-OR/21 Lingue e letterature della Cina e dell'Asia Sud-Orientale	1
		L-ANT/02 Storia Greca	1
		L-ANT/03 Storia Romana	2
		L-FIL-LET/02 Lingua e Letteratura Greca	2
		L-FIL-LET/05 Filologia Classica	1
	SH5_2 Theory and history of literature, comparative literature	L-FIL-LET/06 Letteratura Cristiana Antica	1
		L-FIL-LET/15 Filologia Germanica	2
		L-OR/18 Indologia e Tibetologia	1
		L-FIL-LET/09 Filologia e Linguistica romanza	4
		L-FIL-LET/10 Letteratura Italiana	4
		L-FIL-LETT/11 Letteratura Italiana contemporanea	2
		L-FIL-LET/12 Linguistica Italiana	1
		L-FIL-LET/14 Critica Letteraria e Letteratura Comparata	2
		L-FIL-LET/15 Filologia Germanica	2
		L-LIN/03 Letteratura Francese	2
		L-LIN/05 Letteratura Spagnola	3
		L-LIN/06 Lingua e Letterature Ispano-Americane	1
		L-LIN/10 Letteratura Inglese	1
		L-LIN/11 Lingue e Letterature Anglo-Americane	1
L-LIN/13 Letteratura Tedesca	1		
SH5_3 Philology; text and image studies	L-LIN/21 Slavistica	2	
	L-OR/12 Lingua e letteratura araba	1	
	L-ANT/02 Storia Greca	1	
	L-FIL-LET/02 Lingua e Letteratura Greca	1	
	L-FIL-LET/05 Filologia Classica	1	
	L-FIL-LET/06 Letteratura Cristiana Antica	1	
	L-FIL-LET / 08 Letteratura Latina medievale e umanistica	1	
	L-FIL-LET/09 Filologia e Linguistica romanza	4	
L-FIL-LET/10 Letteratura Italiana	4		
L-FIL-LET/12 Linguistica Italiana	3		
L-FIL-LET/15 Filologia Germanica	2		



		L-LIN/03 Letteratura Francese	2
		L-LIN/21 Slavistica	1
		L-OR/12 Lingua e Letteratura Araba	1
		L-OR/18 Indologia e Tibetologia	1
	SH5_4 Visual and performing arts, film, design and architecture	ICAR/14 Composizione architettonica urbana	1
		L-ART/05 Discipline dello spettacolo	1
		L-ART/06 Cinema, fotografia e televisione	3
		L-FIL-LET/14 Critica Letteraria e Letteratura Comparata	2
		L-LIN/21 Slavistica	1
	SH5_5 Music and musicology; history of music	MDEA/01 Discipline Demoetnoantropologiche	4
		L-ART/07 Musicologia e storia della musica	2
	SH5_6 History of art and architecture, arts-based research	L-ART/08 Etnomusicologia	2
		L-ART/01 Storia dell'arte medievale	2
	SH5_7 Museums, exhibitions, conservation and restoration	L-ART/02 Storia dell'arte moderna	1
		L-ART/03 Storia dell'arte contemporanea	1
		ICAR/14 Composizione architettonica urbana	1
	SH5_8 Cultural studies, cultural identities and memories, cultural heritage	L-ART/01 Storia dell'arte medievale	1
		L-ART/08 Etnomusicologia	2
		L-ART/01 Storia dell'arte medievale	1
		L-ART/03 Storia dell'arte contemporanea	1
		ICAR/14 Composizione architettonica urbana	1
		L-ART/01 Storia dell'arte medievale	1
		L-FIL-LET/10 Letteratura Italiana	2
		L-Fil-LETT/11 Letteratura Italiana Contemporanea	2
		L-FIL-LET/14 Critica Letteraria e Letteratura Comparata	2
		L-LIN/01 Glottologia e Linguistica	2
		L-LIN/05 Letteratura spagnola	3
		L-LIN/06 Lingua e Letterature Ispano-Americane	1
		L-LIN/11 Lingue e Letterature Anglo-Americane	1
		L-LIN/13 Letteratura Tedesca	1
		L-LIN/21 Slavistica	1
	SH5_10 Ethics and its applications; social philosophy	L-OR/12 Lingua e Letteratura Araba	1
		L-OR/18 Indologia e Tibetologia	1
	SH5_11 History of philosophy	M-FILO5 Filosofia e Teoria dei Linguaggi	1
		M-DEA/01 Discipline Demoetnoantropologiche	4
	SH5_12 Computational modelling and digitisation in the cultural sphere	M-STO/08 Archivistica, bibliografia e biblioteconomia	5
		L-ANT/02 Storia Greca	1
	SH6_1 Historiography, theory and methods in history, including the analysis of digital data	M-FIL/03 Filosofia Morale	1
		M-FIL/06 Storia della Filosofia	2
SH6 The Study of the Human Past Archaeology and history	SH6_2 Classical archaeology, history of archaeology, social archaeology	M-STO/08 Archivistica, bibliografia e biblioteconomia	1
		L-ANT/02 Storia Greca	1
		L-ANT/08 Archeologia Cristiana e Medievale	2
	SH6_3 General archaeology, archaeometry, landscape archaeology	M-STO/02 Storia moderna	3
		M-STO/08 Archivistica, bibliografia e biblioteconomia	2
		L-ANT/07 Archeologia Greca e Romana	2
	SH6_4 Prehistory, palaeoanthropology, palaeodemography, protohistory, bioarchaeology	L-ANT/08 Archeologia Cristiana e Medievale	2
		L-ANT/10 Metodologie della ricerca archeologica	1
	SH6_5 Palaeography and codicology	L-OR/06 Archeologia fenicio-punica	1
		L-OR/06 Archeologia fenicio-punica	1
		L-ANT/08 Archeologia Cristiana e Medievale	2
	SH6_6 Ancient history	L-ANT/01 Preistoria e protostoria	3
		M-STO/08 Archivistica, bibliografia e biblioteconomia	1
		M-STO/09 Paleografia	1
	SH6_7 Medieval history	L-FIL-LET/09 Filologia e Linguistica romanza	4
L-ANT/02 Storia Greca		1	
L-ANT/03 Storia Romana		2	
SH6_9 Modern and contemporary history	L-OR/18 Indologia e Tibetologia	1	
	M-STO/01 Storia medievale	3	
	M-STO/08 Archivistica, bibliografia e biblioteconomia	2	
SH6_10 Colonial and post-colonial history	M-STO/09 Paleografia	1	
	M-STO/02 Storia moderna	3	
	M-STO/04 Storia contemporanea	6	
SH6_11 Global history, transnational history, comparative history, entangled histories	M-STO/08 Archivistica, bibliografia e biblioteconomia	2	
	M-STO/04 Storia contemporanea	6	
	M-STO/04 Storia contemporanea	6	
SH6_12 Social and economic history	L-LIN/05 Letteratura Spagnola	1	
	L-FIL-LET/12 Linguistica Italiana	1	
	L-FIL-LET/14 Critica Letteraria e Letteratura Comparata	1	
	M-DEA/01 Discipline Demoetnoantropologiche	4	
SH6_13 Gender history, cultural history, history of collective identities and memories, history of religions	L-LIN/11 Lingue e Letterature Anglo-Americane	1	



SH7 Human Mobility, Environment, and Space Human geography, demography, health, sustainability science, territorial planning, spatial analysis	SH7_1 Human, economic and social geography	MGGR/01 Geografia umana	5
	SH7_2 Migration	ICAR/14 Composizione architettonica urbana	1
	SH7_7 Cities; urban, regional and rural studies	MGGR/01 Geografia umana	5

1.3. Didattica istituzionale in cui è impegnato il Dipartimento

I Corsi di Studio per i quali il Dipartimento è responsabile della progettazione sono i seguenti:

- L-11–L-12 Lingue e culture per la mediazione linguistica;
- L-20 Lingue e comunicazione;
- LM-37 Lingue e letterature moderne europee e americane;
- LM-94 Traduzione specialistica dei testi;
- L-10 Lettere;
- LM-14–LM-15 Filologie e Letterature Classiche e Moderne;
- LM-84 Storia e Società;
- L1 - L3 Beni Culturali e Spettacolo;
- LM-2 Archeologia;
- LM-89 Storia dell'arte;
- LM-65 Produzione Multimediale

Il Dipartimento fornisce inoltre insegnamenti e collabora alle attività didattiche, in maniera minoritaria nei seguenti Corsi di studio:

- L-17 Scienze dell'architettura;
- LM-4 Architettura;
- Economia e gestione aziendale (L-18);
- LM-76 Management e monitoraggio del turismo sostenibile;
- LM-52 Relazioni internazionali;
- L-5 Filosofia;
- L-19 Scienze dell'educazione e della formazione;
- L-24 Scienze e tecniche psicologiche;
- LM-51 Psicologia clinica e di comunità;
- LM-78/LM-92 Filosofia e teorie della comunicazione;
- LM-85 Scienze pedagogiche e dei processi formativi;
- LM-85bis Scienze della formazione primaria.

Tabella 2 – Distribuzione delle coperture dell'attività didattica erogate dal Dipartimento per tipologia di CdS e SSD dell'insegnamento (valori assoluti). Offerta formativa erogata nell'A.A. 2022/2023. La tabella contiene i seguenti elementi:

- considera tutti i Corsi di studio dell'Ateneo in cui sono impegnati docenti del Dipartimento o per i quali è stata richiesta al Dipartimento la copertura di insegnamenti, anche se successivamente affidati in supplenza o contratto sostitutivo;
- considera tutti i SSD degli insegnamenti, coperti dai docenti del Dipartimento (anche di SSD diverso),
- non sono conteggiati più volte i CFU e le ore relative ad attività didattiche mutate.

SSD	TRIENNALI	MAGISTRALI	CICLO UNICO	TO TA LE
	Elenco CdS	Elenco CdS	Elenco CdS	



Insegna- mento	(Classe)		(Classe)		(Classe)			
	CFU	ore	CFU	ore	CFU	ore	CFU	ore
	SCIENZE DELL'ARCHITETTURA (80/71) – L17 BENI CULTURALI E SPETTACOLO (20/45) – L1-L3 LETTERE (20/40) – L10 ECONOMIA E GESTIONE AZIENDALE (11/75) – L18 LINGUE E COMUNICAZIONE (32/17) – L20 SCIENZE DELL'EDUCAZIONE E DELLA FORMAZIONE (30/34) – L19 LINGUE E CULTURE PER LA MEDIAZIONE LINGUISTICA (32/19) – L11-L12 SCIENZE E TECNICHE PSICOLOGICHE (30/36) – L24 FILOSOFIA (20/39) – L5		ARCHITETTURA (80/72) -LM4 ARCHEOLOGIA (20/50) – LM2 STORIA E SOCIETÀ (20/44) – LM84 STORIA DELL'ARTE (20/49) – LM89 PRODUZIONE MULTIMEDIALE (20/48) – LM65 PSICOLOGIA CLINICA E DI COMUNITA' (30/48) – LM51 FILOGIE E LETTERATURE CLASSICHE E MODERNE (20/42) – LM14-LM15 LINGUE E LETTERATURE MODERNE EUROPEE E AMERICANE (32/15) – LM37 TRADUZIONE SPECIALISTICA DEI TESTI (32/16) – LM94 MANAGEMENT E MONITORAGGIO DEL TURISMO SOSTENIBILE (11/81) – LM76 RELAZIONI INTERNAZIONALI (2/66) – LM52 FILOSOFIA E TEORIE DELLA COMUNICAZIONE (20/46) -LM78-LM92 SCIENZE PEDAGOGICHE E DEI PROCESSI FORMATIVI (30/54) – LM85		SCIENZE DELLA FORMAZIONE PRIMARIA (30/46) -LM85 bis			
I-CAR/14	10,00	100,00	5,00	50,00	-	-	15	150
L-ANT/01	24,00	120,00	30,00	150,00	-	-	54	270
L-ANT/02	12,00	60,00	12,00	60,00	-	-	24	120
L-ANT/03	18,00	90,00	18,00	90,00	8,00	60,00	44	240
L-ANT/07	18,00	90,00	18,00	90,00	-	-	36	180
L-ANT/08	24,00	126,00	24,00	120,00	-	-	48	246
L-ANT/10	-	-	12,00	60,00	-	-	12	60
L-ART/01	18,00	66,00	24,00	90,00	-	-	42	156
L-ART/02	18,00	72,00	12,00	60,00	-	-	30	132
L-ART/03	18,00	66,00	12,00	60,00	-	-	30	126
L-ART/04	6,00	36,00	6,00	30,00	-	-	12	66
L-ART/05	18,00	90,00	6,00	30,00	-	-	24	120
L-ART/06	42,00	180,00	46,00	290,00	-	-	88	470
L-ART/07	30,00	126,00	2,00	20,00	8,00	60,00	40	206
L-ART/08	30,00	126,00	18,00	90,00	-	-	48	216
L-FIL-LET/02	36,00	171,00	18,00	90,00	-	-	54	261
L-FIL-LET/04	18,00	105,00	12,00	60,00	-	-	30	165
L-FIL-LET/05	-	-	6,00	30,00	-	-	6	30
L-FIL-LET/06	-	-	6,00	30,00	-	-	6	30
L-FIL-LET/09	48,00	240,00	24,00	120,00	-	-	72	360
L-FIL-LET/10	54,00	222,00	12,00	60,00	4,00	30,00	70	312
L-FIL-LET/11	18,00	90,00	12,00	60,00	-	-	30	150
L-FIL-LET/12	42,00	210,00	24,00	120,00	8,00	60,00	74	390
L-FIL-LET/14	24,00	120,00	24,00	120,00	-	-	48	240
L-FIL-LET/15	18,00	90,00	12,00	60,00	-	-	30	150
L-LIN/01	72,00	360,00	30,00	150,00	-	-	102	510



Dipartimento di Lettere, Lingue e Beni culturali
Direttore: prof. Ignazio Efsio Putzu

L-LIN/02	-	-	18,00	90,00	-	-	18	90
L-LIN/03	24,00	120,00	12,00	60,00	-	-	36	180
L-LIN/04	63,00	174,00	33,00	94,00	-	-	96	268
L-LIN/05	36,00	180,00	24,00	120,00	-	-	60	300
L-LIN/06	12,00	60,00	12,00	60,00	-	-	24	120
L-LIN/07	54,00	154,00	30,00	128,00	-	-	84	282
L-LIN/10	12,00	60,00	12,00	60,00	-	-	24	120
L-LIN/11	12,00	60,00	12,00	60,00	-	-	24	120
L-LIN/12	93,00	334,00	63,00	293,00	2,00	20,00	158	647
L-LIN/13	12,00	60,00	12,00	60,00	-	-	24	120
L-LIN/14	48,00	168,00	21,00	74,00	-	-	69	242
L-LIN/21	42,00	120,00	24,00	80,00	-	-	66	200
L-OR/06	12,00	60,00	12,00	60,00	-	-	24	120
L-OR/07	-	-	6,00	30,00	-	-	6	30
L-OR/12	78,00	210,00	12,00	20,00	-	-	90	230
L-OR/18	18,00	90,00	6,00	30,00	-	-	24	120
L-OR/21	24,00	80,00	12,00	40,00	-	-	36	120
M-DEA/01	46,00	222,00	24,00	120,00	8,00	60,00	78	402
M-FIL/03	18,00	90,00	6,00	30,00	-	-	24	120
M-FIL/05	12,00	60,00	6,00	30,00	-	-	18	90
M-FIL/06	36,00	180,00	12,00	60,00	-	-	48	240
M-FIL/07	6,00	30,00	6,00	30,00	-	-	12	60
M-GGR/01	30,00	150,00	36,00	180,00	11,00	90,00	77	420
M-PED/03	25,00	138,00	12,00	60,00	24,00	180,00	61	378
M-STO/01	42,00	198,00	24,00	120,00	8,00	60,00	74	378
M-STO/02	36,00	156,00	24,00	120,00	-	-	60	276
M-STO/04	78,00	390,00	66,00	330,00	-	-	144	720
M-STO/08	45,00	222,00	24,00	120,00	-	-	69	342
M-STO/09	12,00	60,00	6,00	30,00	-	-	18	90
NN	3,00	30,00	9,00	180,00	-	-	12	210
SPS/09	6,00	30,00	6,00	30,00	-	-	12	60
TOTALE	1551	6842	1007	4989	81	620	2639	12451

Fonte: Data Warehouse di Ateneo



Il Dipartimento ha due corsi di Dottorato e una Scuola di Specializzazione:

1. Dottorato Internazionale in Studi Filologico - Letterari e Storico – Culturali

Il Dottorato ha la finalità di offrire a giovani studiosi l'occasione di acquisire avanzate competenze in una delle discipline previste e la capacità di condurre autonomamente analisi e ricerche su testi letterari e relativi contesti culturali con piena padronanza dei metodi della ricerca. Sebbene entrambi i Curricula condividano metodi di ricerca comuni come l'analisi linguistica, filologica e retorica, l'intertestualità e la teoria della traduzione, ognuno di essi si basa su competenze linguistiche specifiche e si fonda su specifici contesti storico-culturali. Il Curriculum 1 promuove l'approccio filologico ed esegetico alle fonti scritte dell'Antichità e del Medio Evo sia sul piano linguistico, letterario, stilistico e dell'analisi retorica sia su quello della ricostruzione dei rispettivi contesti dal punto di vista storico, sociale, prosopografico e filosofico. Il Curriculum 2 si concentra sugli sviluppi – e sulle interazioni – delle letterature europee, nord-americane, sudamericane e post-coloniali e sugli studi culturali in prospettiva teorico-formale e socio-storica. Nel contesto dell'epoca moderna e contemporanea, questo percorso offre l'opportunità di acquisire strumenti critici avanzati nell'ambito della filologia e dell'analisi testuale, combinando tradizioni letterarie e specificità culturali.

Tabella 3

Are Scientifico Disciplinari	10 – SCIENZE DELL'ANTICHITÀ, FILOLOGICO-LETTERARIE E STORICO-ARTISTICHE
Are ERC	SH3, SH4, SH5, SH6
Numero medio di dottorandi	4

2. Dottorato Internazionale in Storia, Beni culturali e Studi internazionali

Il dottorato, che vede coinvolto anche il Dipartimento di Scienze politiche e sociali dell'Università di Cagliari, si propone di formare figure altamente qualificate nell'ambito della Storia nelle sue molteplici sfaccettature, intesa come un processo di conoscenza del passato che permette di comprendere il mondo attuale e le dinamiche che ne regolano il funzionamento sociale in prospettiva anche internazionale. In tal senso coniuga, nell'ambito dei suoi interessi primari e nel processo formativo, la storia intesa lato sensu e considerata nelle articolazioni temporali comunemente accettate (antica, medievale, moderna, ecc.) con i beni culturali (archeologici, artistici, demotnoantropologici, cinematografici, musicali), con attenzione alla storia e ai beni culturali dell'isola, nella prospettiva dello sviluppo del territorio anche in funzione di una valorizzazione dei rapporti internazionali. Nell'ambito di tale impostazione il dottorato è articolato in tre curricula, per consentire ai dottorandi di coltivare – entro le linee della Storia – originali e specifiche direzioni di ricerca in una dimensione comparativa interdisciplinare. La didattica è dunque organizzata in momenti formativi che offrano una base comune di metodologia della ricerca in ambito umanistico con particolare riguardo all'approccio storico e storiografico attraverso una prospettiva sincronica, che permetta di osservare i fatti nel contesto in cui sono accaduti e si sono prodotti, ed una prospettiva diacronica, che favorisca la costruzione di collegamenti fra le diverse epoche e il mondo attuale.



Tabella 4

Are Scientifico Disciplinari	10 – SCIENZE DELL’ANTICHITÀ, FILOLOGICO-LETTERARIE E STORICOARTISTICHE; 11A – SCIENZE STORICHE, FILOSOFICHE E PEDAGOGICHE; 14 – SCIENZE POLITICHE E SOCIALI
Are ERC	SH2, SH3, SH5, SH6
Numero medio di dottorandi	5

3. Scuola di specializzazione in beni archeologici (SSBA)

La Scuola si propone di formare specialisti con uno specifico profilo professionale nel settore della tutela, gestione e valorizzazione del patrimonio archeologico. Il percorso formativo è organizzato in Ambiti che si riferiscono a diverse tipologie di studi e in quattro curricula professionalizzanti, relativi ai settori scientifico disciplinare di carattere archeologico.

Tabella 5 – Distribuzione delle coperture dell’attività didattica erogate dal Dipartimento. Offerta formativa post lauream erogata nell’A.A. 2022/2023.

SSD attività for- mativa	TOTALE	
	CFU	ore
L-ANT/01	15	90
BIO/08	5	30
GEO/04	5	30
IUS/14	5	30
SECS-P/07	5	30
L-ANT/06	5	30
L-ANT/07	10	60
L-ANT/08	5	30
TOTALE	55	330

1.4. Attività del Dipartimento a favore del territorio e dello sviluppo della società

Alla Terza Missione (TM) sono riconducibili tutte le attività e gli strumenti finalizzati alla valorizzazione delle conoscenze accademiche all’interno della società: dall’analisi della situazione attuale il Dipartimento di LetLiB risulta particolarmente impegnato su tale versante, avendo all’attivo un notevole numero di attività “sul campo”, in forme differenti di azione.

Un primo ambito è costituito dalla Formazione continua post-lauream con corsi di formazione per insegnanti del territorio insieme con iniziative rivolte a varie componenti sociali nonché interventi nel campo della traduzione specialistica.

Un secondo ambito riguarda le attività legate alla glottodidattica del sardo con corsi di vario livello rivolti anche alla cittadinanza.

Un terzo ambito è dato Convenzioni e collaborazioni con istituzioni e enti locali (come Amministrazioni Comunali sarde e non; Associazioni, Centri studi, Istituti, Musei, Università della terza età etc., incluso anche associazioni di categoria e organismi professionali come Federalberghi Sardegna).

Frequenti sono le collaborazioni con i Mass media e nuovi media (interventi su quotidiani locali e nazionali, trasmissioni televisive, portali internet, case editrici non scientifiche e così via, così come numerose sono le partecipazioni a/ e la progettazione di eventi culturali (festival letterari, cinematografici, musicali, mostre, eventi rivolti al territorio come “Monumenti Aperti”, “La notte dei ricercatori”, seminari e convegni di alta divulgazione.



1.5. Connessione del Dipartimento con altre istituzioni universitarie e di ricerca

Tabella 6 - Collaborazioni nazionali e internazionali in ambito di ricerca e didattica

ISTITUZIONE	Ricerca	Formazione	Note
THE UNIVERSITY OF EDINBURGH, UNITED KINGDOM: Classics Department	1	1	Corso di Dottorato Internazionale di Studi Filologico-Letterari e Storico Culturali in collaborazione con The University of Edinburgh and Jagiellonian University in Krakow
JAGIELLONIAN UNIVERSITY IN KRAKOW, POLAND: Institute of Oriental Studies	1	1	
THE UNIVERSITY OF EDINBURGH, UNITED KINGDOM: Classics Department	2	2	Afferenza dei Membri del Collegio Docenti del Corso di Dottorato Internazionale di Studi Filologico-Letterari e Storico Culturali in collaborazione con The University of Edinburgh and Jagiellonian University in Krakow
JAGIELLONIAN UNIVERSITY IN KRAKOW, POLAND: Institute of Oriental Studies	2	2	
UNIVERSITY HAWAII' I – MANOA, UNITED STATES: Department of English	1	1	
UNIVERSITY OF PITTSBURGH, UNITED STATES: Department of Hispanic Languages and Literatures	1	1	
UNIVERSITY OF TORONTO, CANADA: Department of Philosophy	1	1	
FREIE-UNIVERSITÄT BERLIN, GERMANY: Institut für Nordamerikastudien	1	1	
UNIVERSITÄT KÖLN, GERMANY: Institut für Altertumskunde	1	1	
UNIVERSITÄT HALLE, GERMANY: Institut für Altertumswissenschaften	1	1	
UNIVERSITÄT TÜBINGEN, GERMANY: Asien-Orient Institut	1	1	
UNIVERSITÄT FREIBURG, GERMANY: Institute für Griechische und Lateinische Philologie	1	1	
UNIVERSITÄT DÜSSELDORF, GERMANY: Institute für Klassische Philologie	1	1	
EUROPA-UNIVERSITÄT FLENSBURG, GERMANY: Institut für Sprache, Literatur und Medien	1	1	
UNIVERSIDAD DE SALAMANCA, SPAIN Departamento de Literatura Española e Hispanoamericana	1	1	
UNIVERSITÀ DI NAPOLI FEDERICO II, ITALY: Dipartimento di Studi Umanistici	1	1	
UNIVERSITÄT WIEN, AUSTRIA: Dept. of South Asian, Tibetan and Buddhist Studies	1	1	
UNIVERSITE DE SAINT-ÉTIENNE, FRANCE: UFR Lettres, Langues et Arts	1	1	
UNIVERSITE DE LIMOGES, FRANCE: Faculté des Lettres et des Sciences Humaines-UFR	1	1	
CHARLES UNIVERSITY IN PRAGUE, CZECH REPUBLIC: Seminar of Indian Studies, Institute of South and Central Asia	1		Accordo di cooperazione internazionale accademica e di ricerca SSD L-OR/18 Indologia e Tibetologia https://www.unica.it/unica/protected/55242/0/def/ref/GNC54876/
JAGIELLONIAN UNIVERSITY IN KRAKOW, POLAND: Institute of Oriental Studies	1		
UNIVERSITÀ DEGLI STUDI DI MILANO, ITALY: Chair of Indology of the Department of Literary, Philological and Linguistic Studies	1		
UNIVERSITY OF WARSAW, POLAND: Chair of South Asian Studies, Faculty of Oriental Studies	1		
UNIVERSITÀ DEGLI STUDI DI MACERATA, ITALY: Centro Internazionale di Studi sulla poesia greca e latina in età tardoantica e medievale	1		Progetto di Ricerca sulla Poesia cristiana tardoantica SSD L-FIL-LET/06 Letteratura Cristiana Antica
Università Masaryk (Brno) (Czech Republic)		1	Seminario permanente di Filologia Italiana e romanza L-FIL-LET/09 Filologia e Linguistica romanza
CISC (Centro Internazionale di Studi Cateriniani)	1	1	Convenzione per cooperazione accademica e di ricerca L-FIL-LET/09 Filologia e Linguistica romanza L-FIL-LET/12 Linguistica Italiana
Universidad de Valencia, España	1	1	Collaborazione accademica e di ricerca L-FIL-LET/12 Linguistica Italiana
Università degli Studi di Napoli "Federico II"	1	1	Collaborazione accademica e di ricerca per progetto di ricerca quinquennale (2018-2023), finanziato dall'ERC-Starting Grant 2017



Dipartimento di Lettere, Lingue e Beni culturali
Direttore: prof. Ignazio Efsio Putzu

			L-FIL-LET/12 Linguistica Italiana
UNIVERSITÀ DEGLI STUDI DI SALERNO ALMA MATER STUDIORUM - UNIVERSITÀ DI BOLOGNA UNIVERSITÀ DEGLI STUDI DI PAVIA CENTRO INTERDIPARTIMENTALE DI RICERCA SULLA STORIA DELL'ARISTOTELISMO E DELLA TRADIZIONE CLASSICA, UNIVERSITÀ DEGLI STUDI DI PADOVA UNIVERSITÀ CATTOLICA DEL SACRO CUORE, MILANO UNIVERSITÉ DE HAUTE-ALSACE UNIVERSITÀ DEGLI STUDI DEL PIEMONTE ORIENTALE UNIVERSITE PARIS IV SORBONNE - CENTRE LEON ROBIN UNIVERSITÀ DEGLI STUDI SUOR ORSOLA BENINCASA – NAPOLI UNIVERSITY OF EDIMBURGH –SCHOOL OF HISTORY, CLASSICS AND ARCHAEOLOGY UNIVERSITÀ DEGLI STUDI DI TORINO	1	1	ATeNe - Aristotelian Tematic Network Accordo per la costituzione della Rete Tematica su <i>Aristotele: Etica, Retorica, Politica, Storia e loro fortuna nell'Antichità</i> SSD L-ANT/02 Storia Greca
UNIVERSITÉ RENNES 2 FRANCE	1		Collaborazione per progetto di ricerca SSD L-LIN/03 LETTERATURA FRANCESE
DIPARTIMENTO DI STORIA CULTURE CIVILTÀ (SEZIONE DI ARCHEOLOGIA) DELL'UNIVERSITÀ DI BOLOGNA	1		Progetto SACRA THARRHICA, studio architettonico-conservativo e storico-religioso degli edifici culturali di Tharros punico-romana
ASSOCIAZIONE SENZA CONFINI DI PELLE (TORINO, SASSARI) ITALY	1	1	Accordo di Cooperazione convenzione progetto COSMOMED e convenzione progetto OVERLAP MGGR/01 Geografia umana
DIPARTIMENTO DI SCIENZE DELLA VITA DELL'UNIVERSITÀ DEGLI STUDI DI MODENA-REGGIO EMILIA	1		Protocollo d'Intesa per definire e realizzare un accordo di collaborazione in relazione a ricerche nell'ambito dei beni culturali, della palinologia e archeobotanica
UNIVERSITAT FEDERAL DE GOIAS, BRASIL			Corso di Dottorato Internazionale in Storia, Beni Culturali e Studi Internazionali in collaborazione con l'Universitat Federal de Goias
UNIVERSITAT FEDERAL DE GOIAS, BRASIL	1	1	Afferenza dei Membri del Collegio Docenti del Corso di Dottorato Internazionale in Storia, Beni Culturali e Studi Internazionali in collaborazione con l'Universitat Federal de Goias
UNIVERSIDAD DE VALENCIA, ESPAÑA	1	1	
CENTRE NATIONAL DE LA RECHERCHE SCIENTIFIQUE PARIS - FRANCE	1		
UNIVERSITÀ TELEMATICA E-CAMPUS ITALY		1	
ISEM - CNR ITALY	1		
UNIVERSITÀ DEGLI STUDI DI FIRENZE DIPARTIMENTO SAGAS ITALY	1	1	
THE UNIVERSITY OF EDINBURGH, UNITED KINGDOM	1	1	Accordo di cooperazione internazionale accademica e di ricerca SSD SPS/09 RELAZIONI INTERNAZIONALI
UNIVERSITÀ DI UIBE PECHINO - CINA		1	Accordo internazionale di scambio docenti-studenti SSD L-ANT 08 ARCHEOLOGIA CRISTIANA L-OR/10 CULTURE DELL'ORIENTE E DELL'AFRICA SPS/02; SPS/04; SPS/06 STORIA POLITICA SPS/13, SPS/14 STORIA E ISTITUZIONI DELL'AFRICA M-STO/08 ARCHIVISTICA, BIBLIOGRAFIA E BIBLIOTECONOMIA
UNIVERSITÀ DI GASTON BERGER SAINT LOUIS SENEGAL		1	
UNIVERSIDAD DE PIURA, PERÙ		1	
PONTIFICIA FACOLTÀ TEOLOGICA DELLA SARDEGNA ITALY	1		Accordo di cotutela internazionale accademica e di ricerca SSD L-ANT/01 PREISTORIA E PROTOSTORIA
UNIVERSITE DE AIX –MARSEILLE FRANCE	1	1	
UNIVERSITAT POMPEU FABRA España		1	Accordo di cotutela internazionale in ingresso SSD SPS/13 STORIA E ISTITUZIONI DELL'AFRICA
UNIVERSITÀ DEGLI STUDI DI FIRENZE DIPARTIMENTO SAGAS ITALY	1	2	Collaborazione accademica e di ricerca SSD L-ART /06 CINEMA E FOTOGRAFIA L-ART/ 07 MUSICOLOGIA E MUSICA M-STO/08 ARCHIVISTICA M-STO/09 PALEOGRAFIA
UNIVERSITÀ DI MACERATA Dipartimento di Scienze della Formazione, dei Beni Culturali e del Turismo ITALY		1	
ALMA MATER STUDIORUM BOLOGNA ITALY		1	
FONDAZIONE UGO E OLGA LEVI VENEZIA - ITALY	1		Collaborazione per sostegno alla ricerca SSD L-ART/07 MUSICOLOGIA E MUSICA
ISRE NUORO - ITALY	1	1	Accordo di cooperazione per l'Alta formazione SSD M-DEA/01 DISCIPLINE DEMOETNOANTROPOLOGICHE
COMUNE DI GUASILA, ITALY		1	Protocollo d'intesa per la borsa di studio "Giulio Angioni" per laureati magistrali in Discipline Demoetnoantropologiche SSD M-DEA/01 DISCIPLINE DEMOETNOANTROPOLOGICHE
UNIVERSITÀ DI ROMA TOR VERGATA, ITALY	1		Accordo di collaborazione per il progetto: <i>Oltre. Contronarrazioni dai margini al centro</i> , Commissione Europea, Fondo per la Sicurezza Interna – Programma per l'Empowerment della Società Civile. SSD M-DEA/01 DISCIPLINE DEMOETNOANTROPOLOGICHE
INSTITUT NATIONAL DU PATRIMOINE, TUNISI	1		Convenzione ricerca sul sito di Uthina



Dipartimento di Lettere, Lingue e Beni culturali
Direttore: prof. Ignazio Efsio Putzu

ASSOCIAZIONE SPAZIOMUSICA - CAGLIARI	1		Protocollo di intesa 2020 stipulato tra Dipartimento Lettere, Lingue, Beni culturali, UNICA e Associazione Spaziomusica– resp. Prof. Dal Molin (collaborazione per promuovere, diffondere e valorizzare, nel territorio regionale e oltre, la produzione e la cultura della produzione musicale e artistica contemporanea di elevato profilo qualitativo)
COMUNE DI AGLIENTU	1		Protocollo di intesa (Prot. n. 243231/2020) stipulato tra Dipartimento Lettere, Lingue, Beni culturali, UNICA e Comune di AGLIENTU– resp. Prof. Pinna (attivare e organizzare, sia nella programmazione annuale che in sede di svolgimento delle attività istituzionali, iniziative congiunte finalizzate alla realizzazione degli obiettivi comuni diretti alla massima diffusione della conoscenza del patrimonio culturale, materiale e immateriale del Comune di Aglientu)
COMUNE DI GOLFO ARANCI	1		Protocollo d'intesa (Prot. n. 197163/2020) stipulato tra Dipartimento Lettere, Lingue, Beni culturali, UNICA e Comune di GOLFO ARANCI– resp. Prof. Cicilloni (attivare e organizzare, sia nella programmazione annuale che in sede di svolgimento delle attività istituzionali, iniziative congiunte finalizzate alla realizzazione degli obiettivi comuni diretti alla massima diffusione della conoscenza del patrimonio culturale, materiale e immateriale del Comune di Golfo Aranci e in particolar modo del sito archeologico del Pozzo Sacro Nuragico di Milis.)"
ASSOCIAZIONE CULTURALE "CHOURMO", CAGLIARI,	1		Accordo (Prot. n. 194119/2020) stipulato tra Dipartimento Lettere, Lingue, Beni culturali, UNICA e Associazione culturale CHOURMO– resp. Prof. Cattedra (collaborazione con primario e non esclusivo riferimento ai seguenti ambiti: geografico-culturale, letterario-filologico, storico, artistico e archeologico. La collaborazione sarà diretta: a) all'organizzazione di conferenze, simposi, incontri, e seminari nell'ambito di progetti di ricerca e dell'attività didattica, in un'ottica popolare e inclusiva; b) alla diffusione di studi e ricerche presso la comunità scientifica ed il pubblico; c) ad attivare collaborazioni con accademici, dottorandi e studenti finalizzate allo sviluppo delle attività oggetto dell'accordo; d) a promuovere percorsi di ricerca e sviluppo integrati tra università e istituzioni culturali)
COMUNE DI PAU		1	Convenzione Tirocinio SSBA (Prot. n. 165980/2020) stipulata tra Dipartimento Lettere, Lingue, Beni culturali, UNICA e Comune di PAU – resp. Prof. Giuman
ISTITUTO STORICO ITALIANO PER L'ETA' MODERNA E CONTEMPORANEA - ROMA	1		Convenzione (Prot. n. 80876/2020) stipulata tra Dipartimento Lettere, Lingue, Beni culturali, UNICA e Istituto Storico Italiano per l'Età Moderna e Contemporanea – resp. Prof. Salice (collaborazione tra le Parti, nel rispetto dei propri ruoli istituzionali, nei seguenti ambiti: a) studi e ricerche; b) digitalizzazione del patrimonio culturale custodito presso l'ISTSTOR)
ASSOCIAZIONE CULTURALE TUSITALA	1		Accordo di collaborazione UNICA-Dipartimento di Lettere, Lingue e Beni culturali - Associazione culturale Tusitala - responsabile scientifico Prof. Raffaele Cattedra (collaborazione con primario e non esclusivo riferimento ai seguenti ambiti: geografico-culturale, letterario-filologico, storico, artistico e archeologico, multimediale. La collaborazione sarà diretta: a) all'organizzazione di conferenze, simposi, incontri, e seminari nell'ambito di progetti di ricerca e dell'attività didattica, in un'ottica popolare e inclusiva; b) alla diffusione di studi, progetti multimediali e prodotti editoriali e multimediali presso la comunità scientifica e il pubblico; c) ad attivare collaborazioni con accademici, dottorandi e studenti finalizzate allo sviluppo delle attività oggetto dell'accordo; d) a promuovere percorsi di ricerca e sviluppo integrati tra università e istituzioni culturali)
MUSEO ARCHEOLOGICO NAZIONALE DI CAGLIARI		1	Convenzione di tirocinio di formazione e orientamento scuola di specializzazione in beni archeologici
SOPRINTENDENZA ABAP PER LA CITTÀ METROPOLITANA DI CAGLIARI E LE PROVINCE DI ORISTANO E SUD SARDEGNA		1	Convenzione di tirocinio di formazione e orientamento scuola di specializzazione in beni archeologici
DIREZIONE REGIONALE MUSEI SARDEGNA		1	Convenzione di tirocinio di formazione e orientamento scuola di specializzazione in beni archeologici
CENTRO INTERNAZIONALE DI STUDI CATERINIANI, ROMA	1		Rinnovo accordo di collaborazione scientifica con il Centro Internazionale di Studi Cateriniani (resp. Prof.ssa Rita Fresu) - condurre e coordinare studi e ricerche, finalizzate allo studio codicologico e linguistico dei testimoni del Dialogo, con specifico riferimento, in questa fase, al manoscritto Roma, CISC, 1, contenente il Libro de diuersi stati delle persone e della diuina prouidensia circha esse, composte per modo di dialogo per la beata caterina da Siena (titolo a c. 8r), di proprietà del CISC. Il codice è inedito e ci si propone di individuarne la datazione e il luogo di allestimento attraverso la sua analisi codicologica, documentaria, storica e linguistica, e verificando la storia della sua scrittura.
COMUNE DI CABRAS		1	Convenzione di tirocinio di formazione e orientamento scuola di specializzazione in beni archeologici



Dipartimento di Lettere, Lingue e Beni culturali
Direttore: prof. Ignazio Efsio Putzu

DIPARTIMENTO DI STUDI LINGUISTICO-LETTERARI, STORICO-FILOSOFICI E GIURIDICI - UNIVERSITÀ DEGLI STUDI DELLA TUSCIA	1		Accordo di collaborazione - Programma di archeologia pubblica che valorizzi il territorio comunale di Bassano in Teverina - Responsabile scientifico Prof. Pinna Fabio Calogero
ISTITUTO COMPRENSIVO N. 1 "A. LORU" - VILLACIDRO	1		Accordo quadro di collaborazione tra l'Istituto Comprensivo Statale n. 1 "A. Loru" di Villacidro e il Dipartimento di Lettere, Lingue e Beni culturali dell'Università degli Studi di Cagliari (attuare programmi di studio, di ricerca e di scambio di conoscenze e competenze, in merito alle problematiche relative ai processi di formazione e istruzione scolastica, anche con riferimento all'inclusione degli alunni in situazione di disabilità, secondo piani di volta in volta stabiliti di comune accordo e nel rispetto dei tempi e dei ritmi che caratterizzano le attività scolastiche, realizzare programmi di ricerca, di sperimentazione e collaborazione con l'obiettivo di promuovere l'innovazione didattica) – Prof. Antonello Mura
DIREZIONE DIDATTICA STATALE DI GUSPINI	1		Accordo quadro di collaborazione tra la Direzione Didattica Statale di Guspini e il Dipartimento di Lettere, Lingue e Beni culturali dell'Università degli Studi di Cagliari (attuare programmi di studio, di ricerca e di scambio di conoscenze e competenze, in merito alle problematiche relative ai processi di formazione e istruzione scolastica, anche con riferimento all'inclusione degli alunni in situazione di disabilità, secondo piani di volta in volta stabiliti di comune accordo e nel rispetto dei tempi e dei ritmi che caratterizzano le attività scolastiche, realizzare programmi di ricerca, di sperimentazione e collaborazione con l'obiettivo di promuovere l'innovazione didattica) – Prof. Antonello Mura
ISTITUTO COMPRENSIVO STATALE SANLURI	1		Accordo quadro di collaborazione tra l'Istituto Comprensivo Statale Sanluri e il Dipartimento di Lettere, Lingue e Beni culturali dell'Università degli Studi di Cagliari (attuare programmi di studio, di ricerca e di scambio di conoscenze e competenze, in merito alle problematiche relative ai processi di formazione e istruzione scolastica, anche con riferimento all'inclusione degli alunni in situazione di disabilità, secondo piani di volta in volta stabiliti di comune accordo e nel rispetto dei tempi e dei ritmi che caratterizzano le attività scolastiche, realizzare programmi di ricerca, di sperimentazione e collaborazione con l'obiettivo di promuovere l'innovazione didattica) – Prof. Antonello Mura
ASSOCIAZIONE CULTURALE BACKSTAGE - CAGLIARI	1		Accordo di collaborazione Associazione Backstage - UNICA - LETLIB per promuovere, diffondere e valorizzare la formazione e la cultura della produzione musicale e artistica legata al cinema e audiovisivo di elevato profilo (Prof. Ignazio Macchiarella)
REGIONE AUTONOMA DELLA SARDEGNA - DIREZIONE GENERALE DEI BENI CULTURALI, INFORMAZIONE, SPETTACOLO E SPORT	1	1	Accordo tra pubbliche amministrazioni ex art. 15 della l 241/1990 per la realizzazione di attività di cui all'art. 24 comma 1 LR 22/2018 e per la certificazione provvisoria della lingua sarda ex art. 9 comma 5 LR 22/2018 resp. Prof.ssa Pinto e Prof.ssa Fodde
UNIVERSITÀ DEGLI STUDI DI PALERMO - DIPARTIMENTO DI SCIENZE E TECNOLOGIE BIOLOGICHE, CHIMICHE E FARMACEUTICHE; ALMA MATER STUDIORUM UNIVERSITÀ DI BOLOGNA - DIPARTIMENTO DI BENI CULTURALI - DBC	1		Accordo di collaborazione UNICA-UNIPA - UNIBO - resp. Prof.sse Anna Chiara Fariselli e Donata Luiselli per il DBC; Prof. Carla Del Vais per il DiLLBC e Prof. Luca Sineo per lo STEBICEF (collaborazione scientifica tra le Parti nel campo dell'antropologia fisica, archeogenetica, bioarcheologia, paleopatologia, nell'ambito delle ricerche archeologiche e dello studio dei materiali provenienti da scavi affidati alle cattedre di Archeologia fenicio-punica delle Università di Bologna e Cagliari (Prof.ssa Anna Chiara Fariselli e Prof.ssa Carla Del Vais) e il confronto con i dati provenienti da contesti punici siciliani, già caratterizzati dal punto di vista antropologico e archeogenetico)
ISTITUTO DI LINGUISTICA COMPUTAZIONALE "ANTONIO ZAMPOLLI" - ILC - CONSIGLIO NAZIONALE DELLE RICERCHE, PISA	1		Accordo di collaborazione scientifica ILC/UNICA - Dipartimento di lettere, lingue e beni culturali (collaborare all'analisi di corpora testuali di interesse didattico, con l'obiettivo di definire percorsi di apprendimento adattati alle specifiche competenze degli apprendenti) – resp. Prof.ssa Marra e Prof.ssa Grosso
COMUNE DI VILLASIMIUS	1		Accordo di collaborazione tra Dipartimento di Lettere, Lingue e Beni culturali dell'Università degli Studi di Cagliari e Comune di Villasimius - resp. Prof. Marco Giuman (attivare e organizzare, sia nella programmazione annuale che in sede di svolgimento delle attività istituzionali, iniziative congiunte finalizzate alla realizzazione degli obiettivi comuni diretti alla massima diffusione della conoscenza del patrimonio culturale, materiale e immateriale del Comune di Villasimius)
COMUNE DI SENORBI		1	Convenzione di tirocinio di formazione e orientamento scuola di specializzazione in beni archeologici
COMUNE DI SANTADI		1	Convenzione di tirocinio di formazione e orientamento scuola di specializzazione in beni archeologici
ASSOCIAZIONE DI PROMOZIONE SOCIALE "APS LA SARDEGNA VERSO L'UNESCO"	1		Collaborazione al progetto di nomina dei Monumenti della Civiltà Nuragica nella lista del Patrimonio mondiale dell'Umanità, presentato dall'Associazione all'Unesco
FONDAZIONE "SARDEGNA ISOLA DEL ROMANICO"	1	1	Convenzione per attività di collaborazione scientifica tra la fondazione "Sardegna Isola del Romanico" e il Dipartimento di Lettere, Lingue e Beni Culturali dell'Università degli studi di Cagliari (individuare, definire e sviluppare progetti scientifici nei settori della ricerca storica, valorizzazione del patrimonio culturale materiale e immateriale e musealizzazione con annesse attività)



Dipartimento di Lettere, Lingue e Beni culturali
Direttore: prof. Ignazio Efsio Putzu

			scientifiche, di formazione, divulgazione e disseminazione) resp. Prof.ssa Martorelli
COMUNE DI BALLAO	1		Accordo di collaborazione UNICA-Dipartimento di Lettere, Lingue e Beni culturali - COMUNE DI BALLAO - Studio, tutela e valorizzazione delle risorse ambientali, territoriali e culturali del Comune di Ballao in relazione all'habitat del Fiume Flumendosa, responsabile scientifico Proff. Cicilloni, Cossu
DEPARTMENT OF CLASSIC QUEEN'S UNIVERSITY (CANADA)	1	1	Convenzione UNICA-Dipartimento di Lettere, Lingue e Beni culturali - Department of Classic Queen's University (Canada) - Collaborazione scavi Nora (collaborazione scavi archeologici Nora), resp. Proff. Giuman, Carboni
COMUNE DI SENORBI	1		Accordo di collaborazione con il Comune di Senorbi, Progetto scientifico Loc. Santu Teru (Senorbi-SU) Scavo in concessione ministeriale al Dipartimento di Lettere, Lingue e Beni Culturali dell'Università degli Studi di Cagliari Campagna di scavo 2022
COMUNE DI IGLESIAS		1	Convenzione di tirocinio di formazione e orientamento scuola di specializzazione in beni archeologici
ARCHIVIO MIRELLA MIBELLI ASSOCIAZIONE CULTURALE	1		Accordo di collaborazione UNICA-Dipartimento di Lettere, Lingue e Beni Culturali-ARCHIVIO MIRELLA MIBELLI, per il progetto "Realizzazione dell'Archivio di opere dell'artista Mirella Mibelli", responsabile scientifico Prof.ssa Ladogana
Vedi sotto, Tabella 6 bis		201	Accordi Erasmus di cui sia promotore un Docente del Dipartimento
TOTALE COLLABORAZIONI	48	245	

Tabella 6 bis Accordi Erasmus di cui sia promotore un Docente del Dipartimento

Nome sede estera	Destinatari	ISCED_Detailed Field	SMS	L	LM_LMCU	DOC
Karl-Franzens-Universität Graz	SMS	023 Languages	2	x	x	
Leopold Franzens Universität Innsbruck	SMS	023 Languages	2	x	x	
Leopold Franzens Universität Innsbruck	SMS	023 Languages	2	x	x	
Universität Wien	SMS	022 Humanities (except languages)	1	x		
Universität Wien	SMS	023 Languages	2	x	x	x
Universität Wien	SMS	022 Humanities (except languages)	1		x	
Universiteit Antwerpen	SMS	023 Languages	2	x	x	
Université de Liege	SMS	023 Languages	2	x	x	
Université de Neuchatel	SMS	023 Languages	1	x	x	
ZHAW Zürcher Hochschule für Angewandte Wissenschaften	SMS	023 Languages	2	x		
ZHAW Zürcher Hochschule für Angewandte Wissenschaften	SMS	023 Languages	2	x	x	
University of Cyprus	SMS	023 Languages	2	x	x	x
Masaryk University	SMS	023 Languages	2	x	x	x
University of Pardubice	SMS	023 Languages	2	x	x	x
Charles University in Prague	STA	023 Languages				
Universität Augsburg	SMS	022 Humanities (except languages)	3	x	x	
Universität Augsburg	SMS	023 Languages	2	x	x	
Rheinische Friedrich-Wilhelms-Universität Bonn	STA	023 Languages				
Heinrich-Heine Universität Düsseldorf	SMS	023 Languages	4	x		
Universität Duisburg-Essen	SMS	023 Languages	3	x		
Europa-Universität Viadrina Frankfurt	SMS	022 Humanities (except languages)	1	x	x	
Europa-Universität Viadrina Frankfurt	SMS	022 Humanities (except languages)	1	x	x	
Albert Ludwigs Universität Freiburg	SMS	023 Languages	2	x	x	x
Georg-August-Universität Göttingen	SMS	023 Languages	2	x	x	
Universität Kassel	SMS	022 Humanities (except languages)	2	x	x	x
Universität Koblenz-Landau	SMS	022 Humanities (except languages)	1	x	x	
Otto-Von-Guericke-Universität Magdeburg	SMS	023 Languages	3	x		



Dipartimento di Lettere, Lingue e Beni culturali
Direttore: prof. Ignazio Efisio Putzu

Universität Mannheim	SMS	022 Humanities (except languages)	1	x	x	
Universität Mannheim	SMS	022 Humanities (except languages)	1	x	x	
Universität Mannheim	SMS	023 Languages	2	x	x	
Universität Osnabrück	SMS	023 Languages	1	x		
Universität Potsdam	SMS	022 Humanities (except languages)	1	x	x	
Universität Potsdam	SMS	022 Humanities (except languages)	1	x	x	
Universität Potsdam	SMS	022 Humanities (except languages)	2	x	x	
Universität Potsdam	SMS	023 Languages	2	x	x	
Universität Regensburg	SMS	011 Education	1	x		
Ostbayerische Technische Hochschule Regensburg	SMS	091 Health	2	x		
Universität Stuttgart	SMS	023 Languages	2	x	x	
Eberhard Karls Universität Tübingen	SMS	022 Humanities (except languages)	2	x	x	x
Eberhard Karls Universität Tübingen	SMS	023 Languages	1	x		1x12
Bergische Universität Wuppertal	SMS	022 Humanities (except languages)	1	x		x
Aarhus Universitet	STA & STT	023 Languages				
Universidad de Alcalá	SMS	022 Humanities (except languages)	1	x	x	
Universidad de Alcalá	SMS	032 Journalism and information	1	x		
Universidad de Barcelona	SMS	022 Humanities (except languages)	2	x	x	
Universidad de Barcelona	SMS	022 Humanities (except languages)	2	x	x	
Universidad de Barcelona	SMS	022 Humanities (except languages)	3	x	x	
Universidad Autonoma de Barcelona	SMS	022 Humanities (except languages)	2	x		
Universidad Autonoma de Barcelona	SMS	031 Social and behavioural sciences	2	x		
Universidad Autonoma de Barcelona	SMS	023 Languages	3	x		
Universidad Autonoma de Barcelona	SMS	032 Journalism and information	2	x		
Universidad Pompeu Fabra	SMS	022 Humanities (except languages)	1	x		
Euskal Erriko Unibertsitatea	SMS	023 Languages	1	x		
Euskal Erriko Unibertsitatea	SMS	023 Languages	2	x		
Universidad de Cadiz	SMS	022 Humanities (except languages)	1	x		
Universidad de Castilla La Mancha	SMS	022 Humanities (except languages)	3	x	x	
Universidad de Cordoba	SMS	022 Humanities (except languages)	2	x		
Universidad de Cordoba	SMS	023 Languages	2	x		
Universitat de Girona	SMS	023 Languages	3	x		
Universidad de Jaen	SMS	022 Humanities (except languages)	2	x		
Universidad de Leon	SMS	022 Humanities (except languages)	2	x		
Universitat de Lleida	SMS	022 Humanities (except languages)	1	x		
Universitat de Lleida	SMS	022 Humanities (except languages)	1	x		
Universidad Complutense de Madrid	STA	022 Humanities (except languages)				
Universidad Complutense de Madrid	SMS	032 Journalism and information	2	X		
Universidad Autonoma de Madrid	SMS	023 Languages	2	x	x	
Universidad a distancia de Madrid	SMS	042 Law	4	x		
Universidad Rey Juan Carlos de Madrid	SMS	032 Journalism and information	4	x	x	
Universidad de Malaga	SMS	022 Humanities (except languages)	2	x	x	
Universidad de Malaga	SMS	023 Languages	2	x		
Universidad de Murcia	SMS	022 Humanities (except languages)	2	x		
Universidad de Murcia	SMS	023 Languages	2	x		
Universidad de Murcia	SMS	023 Languages	2	x		
Escuela Superior de Arte Dramatico de Murcia	SMS	021 Arts	2	x	x	
Universidad de Oviedo	SMS	023 Languages	1	x		
Universidad de Oviedo	SMS	023 Languages	1	x		



Dipartimento di Lettere, Lingue e Beni culturali
Direttore: prof. Ignazio Efisio Putzu

Universidad de las Islas Baleares	SMS	022 Humanities (except languages)	4	x	x	
Universidad de las Islas Baleares	SMS	022 Humanities (except languages)	1	x		
Universidad de las Islas Baleares	SMS	023 Languages	2	x		
Universidad de Salamanca	SMS	022 Humanities (except languages)	1	x		
Universidad de Salamanca	SMS	053 Physical sciences	1	x		
Universidad de Salamanca	SMS	023 Languages	1	x		
Universidad de Cantabria	SMS	022 Humanities (except languages)	1	x	x	
Universidad de Santiago de Compostela	SMS	022 Humanities (except languages)	2	x		
Universidad de Santiago de Compostela	SMS	023 Languages	2	x		
Universidad de Sevilla	SMS	022 Humanities (except languages)	2	x		
Universidad de Sevilla	SMS	023 Languages	2	x		
Universidad de Sevilla	SMS	032 Journalism and information	2	x		
Universidad Pablo de Olavide	SMS	023 Languages	2	x		
Universidad Pablo de Olavide	SMS	032 Journalism and information	2	x		
Universidad de la Laguna	SMS	224 History	1	x		
Universidad de la Laguna	SMS	4431 Geography	1	x		
Universitat de València	SMS	022 Humanities (except languages)	3	x		
Universitat de València	SMS	023 Languages	1	x		
Universidad de Valladolid	SMS	021 Arts	2	x		
Universidad de Valladolid	SMS	023 Languages	2	x		
Universidad de Vigo	SMS	022 Humanities (except languages)	2	x		
University of Tartu	SMS	023 Languages	2	x	x	
Institut National Universitaire Jean-François Champollion	SMS	023 Languages	2	x		
Université de Franche-Comté	SMS	023 Languages	1		x	
Université Michel de Montaigne	SMS	023 Languages	3	x	x	x
Université de Caen	SMS	023 Languages	2	x	x	x
University of Clermont Auvergne	SMS	022 Humanities (except languages)	1	x	x	
University of Clermont Auvergne	SMS	022 Humanities (except languages)	1	x	x	
Université de Corte - Pascal Paoli	SMS	023 Languages	2	x		
Université de Bourgogne	SMS	022 Humanities (except languages)	2	x	x	
Université de Bourgogne	SMS	022 Humanities (except languages)	1	x	x	
Université du Littoral - Cote d'Opale	SMS	023 Languages	1	x		
Université Grenoble Alpes	SMS	022 Humanities (except languages)	2	x	x	
University of Lille	SMS	031 Social and behavioural sciences	1	x		
University of Lille	SMS	023 Languages	2	x	x	
Université Lumière - Lyon II	SMS	022 Humanities (except languages)	1	x		
Aix-Marseille University (AMU)	SMS	022 Humanities (except languages)	2		x	
Université Paul Valéry Montpellier III	SMS	023 Languages	2	x	x	
Université Paul Valéry Montpellier III	SMS	023 Languages	2	x	x	x
Université de Nantes	SMS	023 Languages	4	x	x	
Université Paris Descartes	SMS	023 Languages	2	x	x	
Université de Paris VII - Denis Diderot	SMP & STA	051 Biological and related sciences				
Université de Paris X - Nanterre	DOPPIO TITOLO	022 Humanities (except languages)	10	x		
Université de Paris X - Nanterre	SMS	023 Languages	2	x	x	x
Université de Poitiers	SMS	022 Humanities (except languages)	1	x	x	x
Université Toulouse - Jean Jaures	SMS	023 Languages	2	x	x	
Université de Tours	SMS	023 Languages	2	x	x	x
Université de Bretagne Sud	SMS	022 Humanities (except languages)	2	X	X	
Aristotle University of Thessaloniki	SMS	031 Social and behavioural sciences	1	x		
University of Thessaly	SMS	022 Humanities (except languages)	2	x	x	x
Sveučilište u Zagrebu	SMS	023 Languages	2	x	x	x
Eotvos Lorand University	SMS	023 Languages	2	x	x	



Dipartimento di Lettere, Lingue e Beni culturali
Direttore: prof. Ignazio Efisio Putzu

Debrecen Egyetem	SMS	0239 Languages not elsewhere classified	2	x	x	x
Pécs Tudományegyetem	SMS	023 Languages	3	x	x	
Szegedi Tudományegyetem	SMS	022 Humanities (except languages)	2	x	x	x
Szegedi Tudományegyetem	SMS	053 Physical sciences	1	x		
Szegedi Tudományegyetem	SMS	053 Physical sciences	1		x	
Szegedi Tudományegyetem	SMS	023 Languages	1	x	x	
Szegedi Tudományegyetem	SMS	023 Languages	3	x	x	x
Pannon Egyetem	SMS	023 Languages	1	x	x	
University of Iceland-Reykjavik	SMS	023 Languages	2	x		
Vilniaus Universitetas	SMS	023 Languages	3	x		
Latvian Academy of Culture	SMS	022 Humanities (except languages)	2	x	x	
Latvian Academy of Culture	SMS	023 Languages	2	x	x	
University of Malta	SMS	022 Humanities (except languages)	2	x		
University of Malta	SMS	023 Languages	3	x		
Universitetet I Bergen	SMS	023 Languages	1	x		
Universidade dos Acores	SMS	022 Humanities (except languages)	2	x	x	
Universidade dos Acores	SMS	022 Humanities (except languages)	2	x	x	
Universidade de Coimbra	SMS	022 Humanities (except languages)	1	x		
Universidade do Porto	SMS	022 Humanities (except languages)	1	x	x	
Instituto Politecnico de Tomar	SMS	022 Humanities (except languages)	4	x		
Uniwersytet w Białymstoku	SMS	023 Languages	4	x	x	
University of Economy in Bydgoszcz	SMS	023 Languages	4	x		
Kujawsko-Pomorska Szkoła Wyższa w Bydgoszczy (KPSW)	SMS	023 Languages	2	x		
Silesian University of Technology	SMS	023 Languages	3	x		
Uniwersytet Jagiellonski	SMS	023 Languages	2		x	x
Uniwersytet Jagiellonski	SMS	023 Languages	2		x	x
Uniwersytet Jagiellonski	SMS	023 Languages	2		x	x
Uniwersytet Pedagogiczny im.Komisji Edukacji Narodowej w Krakowie	SMS	023 Languages	2	x	x	
Uniwersytet Papieski Jana Pawła II w Krakowie (The Pontifical University of John Paul II in Krakow)	SMS	032 Journalism and information	1		x	
Uniwersytet Papieski Jana Pawła II w Krakowie (The Pontifical University of John Paul II in Krakow)	SMS	021 Arts	1		x	
Uniwersytet Rzeszowski	SMS	022 Humanities (except languages)	2	x	x	x
Uniwersytet Rzeszowski	SMS	023 Languages	2	x	x	
University of Szczecin	SMS	022 Humanities except languages	2	x	x	
University of Warsaw	SMS	023 Languages	2		x	
University of Warsaw	SMS	023 Languages	3	x	x	x
Cardinal Stefan Wyszyński University in Warszawa	SMS	023 Languages	3	x	x	x
Uniwersytet Wrocławski / University of Wrocław	SMS	022 Humanities (except languages)	2	x	x	
Uniwersytet Wrocławski / University of Wrocław	SMS	032 Journalism and information	2	x	x	x
Uniwersytet Wrocławski / University of Wrocław	SMS	023 Languages	2	x	x	
Aurel Vlaicu University from Arad	SMS	022 Humanities (except languages)	2	x		
Aurel Vlaicu University from Arad	SMS	023 Languages	2	x		
Universitatea din Bucuresti	SMS	023 Languages	3	x		
Universitatea Babes Bolyai	SMS	023 Languages	3	x		
Universitatea din Craiova	SMS	023 Languages	3	x	x	
Universitatea de Arte "George Enescu" din Iasi	SMS	021 Arts	1	x	x	x
Universitatea Din Oradea	SMS	023 Languages	2	x	x	
Universitatea "Stefan Cel Mare" Suceava	SMS	022 Humanities (except languages)	1	x	x	x
Universitatea "Stefan Cel Mare" Suceava	SMS	022 Humanities (except languages)	1	x	x	x
Universitatea "Stefan Cel Mare" Suceava	SMS	023 Languages	3	x		
Universitatea "Stefan Cel Mare" Suceava	SMS	022 Humanities (except languages)	2	x	x	x
University of Medicine, Pharmacy, Science and Technology of Tirgu Mures	SMS	023 Languages	2	x	x	



Dipartimento di Lettere, Lingue e Beni culturali
Direttore: prof. Ignazio Efisio Putzu

Universitatea De Vest din Timisoara	SMS	023 Languages	1	x		
Universitatea De Vest din Timisoara	DOC	023 Languages	1			x
Universitatea De Vest din Timisoara	SMS	023 Languages	1		x	
Hogskolan Dalarna	SMS	023 Languages	2	x		
Stockholm University	SMS	023 Languages	1	x	x	
Jyvaskylan Yliopisto	STA	023 Languages				
University of Ljubljana	SMP & STA	023 Languages				
University of Maribor	SMS	022 Humanities (except languages)	2	x	x	x
Matej Bel University in Banska Bystrica	SMS	023 Languages	4	x	x	
Univerzita sv. Cyrila a Metoda v Trnave	SMS	022 Humanities (except languages)	3	x	x	x
Cukurova University	SMS	023 Languages	2	x	x	
Ankara University	SMS	023 Languages	2	x	x	x
Anadolu University	SMS	051 Biological and related sciences	2	x	x	x
The Beykent University	SMS	023 Languages	2	x		
University of Wales - Bangor	SMS	023 Languages	2	x	x	
Cardiff University	SMS	023 Languages	2	x		
Anglia Ruskin University	STA	023 Languages				
Anglia Ruskin University	STA	031 Social and behavioural sciences				
University of Warwick	SMS	023 Languages	1	x		
The Nottingham Trent University	SMS	023 Languages	3	x		
University of Wolverhampton	STA	023 Languages				

Legenda

Destinatari	
SMS	Studenti
SMP	Traineeship
STA	Docenti
STT	Staff
DOC	Dottorandi
Livello	
L	Triennale
LM	Magistrale
LMCU	Magistrale a ciclo unico
DOC	Dottorato



2. Struttura organizzativa, risorse umane e infrastrutture

2.1. Struttura organizzativa

Il Dipartimento di Lettere, Lingue e Beni culturali è la struttura finalizzata ad assicurare l'esercizio organico ed integrato delle attività di didattica, di ricerca e di servizio al territorio nelle aree culturali e scientifiche su indicate.

Il Dipartimento è stato istituito nel 01.01.2019 dall'accorpamento tra due Dipartimenti: Filologia, Letteratura e Linguistica e Storia, Beni culturali e Territorio (D.R. n. 1273 del 27 dicembre 2018).

È articolato in organi e strutture previsti dalle norme vigenti e da ulteriori strutture funzionali all'organizzazione per processi delle attività del Dipartimento stesso, ciascuno con le sue funzioni, compiti e responsabilità.

Organi e strutture istituzionali

- Consiglio di Dipartimento - Statuto dell'Università degli Studi di Cagliari, art. 28-29;
- Direttore - Statuto dell'Università degli Studi di Cagliari, art. 30-31;
- Giunta di Dipartimento - Statuto dell'Università degli Studi di Cagliari, art. 32-33 e - *Regolamento per l'organizzazione e il funzionamento del Dipartimento (D.R. 46 del 10.01.2019), art. 13;*
- Commissione di Autovalutazione - Delibera del Senato Accademico n° 32/17 S del 28 marzo 2017 (*delibera del Consiglio di Dipartimento del 18.12.2019*);
- Referenti per la qualità - Regolamento del PQA (*n. 2 docenti di ruolo + n. 1 ricercatore TD/B- delibere del Consiglio di Dipartimento del 23.05.2019, 21.05.2022 e del 22.09.2022*);
- Segreteria amministrativa - *Regolamento per l'organizzazione e il funzionamento del Dipartimento (D.R. 46 del 10.01.2019), art. 15.*

Sono altresì stati nominati i seguenti referenti:

- **Referenti IRIS** (*n. 2 docenti di ruolo - delibera del Consiglio di Dipartimento del 23.05.2019*);
- **Referente privacy** (*dott.ssa Serena Serra – D.D.G. 207/2019 del 09.04.2019 e D.D.G. 350/2021 del 15.12.2021*);

Organi funzionali specifici

Nella fase di costituzione e prima attivazione, il Dipartimento è articolato nelle seguenti due sezioni, caratterizzate da aspetti culturali, metodologici e operativi omogenei e da tematiche comuni di ricerca:

- Sezione di Filologia, Letteratura e Linguistica (n. 67 docenti afferenti, di cui n. 1 coordinatore);
- Sezione di Storia, Beni culturali e Territorio (n. 56 docenti afferenti di cui n. 1 coordinatore).

Sono altresì costituiti i seguenti organi funzionali:

- Commissione di Autovalutazione del Dipartimento
- Commissione Internazionalizzazione composta da tre docenti per ciascuna sezione con il compito di esprimere pareri sulle scelte strategiche e di programmazione del dipartimento, verificare che gli accordi con le Università estere siano coerenti con gli obiettivi formativi dei CdS e dei Dottorati di competenza del Dipartimento (*delibera del Consiglio di Dipartimento del 9.07.2021*)
- Commissione per la nomina dei Cultori della materia articolata in due sottocommissioni, che operano ai sensi del Regolamento per la nomina dei cultori della materia, di cui al D.R. n. 207 del



12.11.2015. Ogni sottocommissione risponde dei SSD raggruppati nelle due sezioni (*delibere del Consiglio di Dipartimento del 24.01.2019 e del 25.01.2022*)

- Commissione per il monitoraggio dei dati della ricerca - assegnazione FIR (*delibera di Giunta del 03.07.2019, Consiglio di Dipartimento del 16.07.2019*)
- Commissione SUA-RD con il compito di affiancare le Referenti della Qualità nel monitoraggio delle attività strategiche del Dipartimento e delle relative azioni di implementazione (*delibera del Consiglio di Dipartimento del 23.05.2020*).

Per l'espletamento delle proprie funzioni il Dipartimento è in relazione con altri attori dell'Ateneo:

- a) la Facoltà di Studi Umanistici;
- b) i Corsi di Studio di cui il Dipartimento è la struttura di riferimento: CdL in Beni Culturali e Spettacolo (L1- L3) e CdLM in Archeologia (LM2) e Storia dell'Arte (LM89); CdLM in Produzione multimediale (LM65); CdL in Lettere (L10) e CdL magistrali in Filologie e Letterature Classiche e Moderne (LM14 e LM15) e in Storia e Società (LM84); CdL in Lingue e comunicazione (L20); CdL in Lingue Culture per la Mediazione Linguistica (L11-L12) e CdL magistrali in Lingue e letterature moderne europee e americane (LM37) e in Traduzione Specialistica dei Testi (LM94);
- c) i Corsi di studio per i quali il Dipartimento è una struttura coinvolta (vedasi sezione didattica);
- d) il Collegio di Dottorato internazionale in Storia, Beni culturali e Studi Internazionali di cui il Dipartimento è sede amministrativa;
- e) il Collegio di Dottorato internazionale in Studi Filologico-Letterari e Storico-Culturali;
- f) la Scuola di Specializzazione in Beni Archeologici;
- g) il Presidio della Qualità dell'Ateneo;
- h) il Nucleo di Valutazione dell'Ateneo;
- i) la struttura amministrativa dell'Ateneo articolata in Direzioni.

Lo schema delle relazioni funzionali e gerarchiche tra i vari organi e strutture del Dipartimento nonché quelle coi principali organi e strutture del sistema di Assicurazione della Qualità dell'Ateneo è riportato in figura 1. Per semplicità di rappresentazione non è riportato il NVA, organo di valutazione indipendente dell'Ateneo, e le Direzioni sono complessivamente rappresentate dal Direttore Generale, a cui gerarchicamente rispondono.

Le frecce azzurre indicano il flusso di informazione, quelle rosse il flusso di direttive, linee guida e istruzioni, mentre quelle verdi indicano tutte le azioni di supporto e formazione riguardanti il sistema di AQ.

Le frecce bidirezionali rappresentano lo scambio di informazioni reciproco tra i vari attori, essenziale per un'efficace implementazione di un sistema di AQ, mentre le frecce monodirezionali rappresentano un'interazione in cui un attore fornisce informazioni, direttive, istruzioni e/o supporto ad un altro attore.

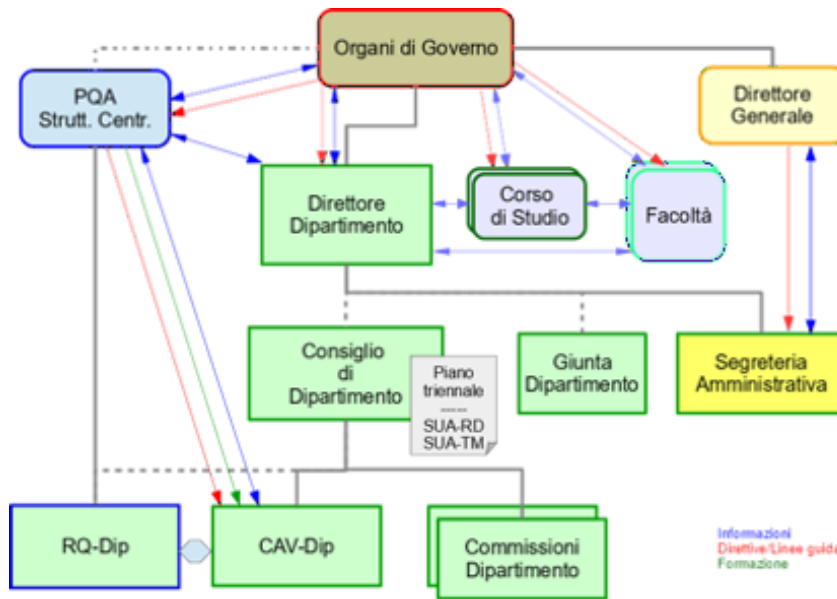


Figura 1: Organizzazione del Dipartimento e sue relazioni con i principali attori

2.2. Personale Docente

Al Dipartimento di Lettere, Lingue e Beni culturali afferiscono 123 docenti, di cui 28 professori di prima fascia, 59 professori di seconda fascia e 36 ricercatori universitari, tra questi ultimi, 16 sono a tempo determinato e nello specifico 5 RTD a) e 11 RTD b).

Il Dipartimento conta 52 settori scientifico-disciplinari (SSD) attinenti a 4 aree scientifiche:

Area 08 - Ingegneria civile ed architettura, con un SSD

Area 10 – Scienze dell’antichità, filologico-letterarie e storico-artistiche, con 39 SSD;

Area 11 – Scienze storiche, filosofiche, pedagogiche e psicologiche, con 11 SDD;

Area 14 - Scienze politiche e sociali, con un SSD.

La distribuzione del personale docente per Macrosettore concorsuale e SSD è illustrata nella seguente tabella:

Tabella 7 - Distribuzione del personale docente per Macrosettore concorsuale, settore scientifico – disciplinare, categoria e tipo di impegno (valori assoluti). Situazione aggiornata al 31.12.2022.

MACROSETTORE CONCORSUALE	Categoria	PO		PA		RI		RTDa		RTDb		TOTALE	
	SSD	TP	PD	TP	TD	TP	TD	TP	TD	TP	TD	TP	TD
08/D	I-CAR/14			1								1	
10/A	L-ANT/01	1		1				1				3	
	L-ANT/07	1								1		2	
	L-ANT/08	1		1								2	
10/B	L-ANT/10							1				1	
	L-ART/01			1						1		2	
	L-ART/02			1								1	
10/C	L-ART/03			1								1	
	L-ART/05			1								1	
	L-ART/06	2		1								3	
	L-ART/07			1		1						2	
10/D	L-ART/08	1								1		2	
	L-ANT/02			1								1	
	L-ANT/03			2								2	
	L-FIL-LET/02			2								2	



	L-FIL-LET/05			1							1	
	L-FIL-LET/06	1									1	
10/E	L-FIL-LET/09	2		1		1					4	
10/F	L-FIL-LET/10			1		3					4	
	L-FIL-LET/11			1					1		2	
	L-FIL-LET/12	3							2		5	
	L-FIL-LET/14	1		1							2	
10/G	L-LIN/01	1		4							5	
	L-LIN/02								1		1	
10/H	L-LIN/03	1				1					2	
	L-LIN/04			2		1					3	
10/I	L-LIN/05	1		1		1					3	
	L-LIN/06			1							1	
	L-LIN/07			2		1					3	
10/L	L-LIN/10			1							1	
	L-LIN/11			1							1	
	L-LIN/12	1		3		1			1		6	
10/M	L-FIL-LET/15	1				1					2	
	L-LIN/13			1							1	
	L-LIN/14			1		3					4	
	L-LIN/21			1					1		2	
10/N	L-OR/06			1							1	
	L-OR/12	1		1							2	
	L-OR/18	1									1	
	L-OR/21			1							1	
11/A	M-STO/01	1		2							3	
	M-STO/02			2		1					3	
	M-STO/04			6							6	
	M-STO/08	2		1				1	1		5	
	M-STO/09					1					1	
	M-DEA/01			2		1			1		4	
11/B	M-GGR/01	1		2		2					5	
11/C	M-FIL/03			1							1	
	M-FIL/05			1							1	
	M-FIL/06	2									2	
11/D	M-PED/03	2		1		1		2			6	
14/D	SPS/09			1							1	
		28		59		20		5		11	123	

Fonte: Data Warehouse di Ateneo



2.3. Personale Tecnico-Amministrativo

A supporto delle attività del Dipartimento sono in organico n. 10 unità di personale tecnico amministrativo, la cui distribuzione è riportata nella tabella seguente:

Tabella 8 – Distribuzione del personale tecnico-amministrativo per tipologia di contratto, categoria, area e tipo di impegno (valori assoluti). Situazione aggiornata al 31.12.2022.

TIPOLOGIA CONTRATTO	Regime orario	CATEGORIA								TOTALE
		B		C		D		EP		
		Area Amministrativa	Area Servizi tecnici e generali	Area Amministrativa	Area Tecnica	Area Amministrativa	Area Tecnica, scientifica elaborazione dati	Area Amministrativa	Area Tecnica, scientifica elaborazione dati	
TEMPO INDETERMINATO	Tempo pieno			5	2	2	1			10
	Tempo parziale									
A TEMPO DETERMINATO	Tempo pieno									
	Tempo parziale									
TOTALE				5	2	2	1			10

Alla stessa data afferiscono inoltre al Dipartimento n. 9 Collaboratori esperti linguistici e nello specifico:

- n. 2 Lettori Madre Lingua Francese;
- n. 3 Lettori Madre Lingua Inglese;
- n. 1 Lettori Madre Lingua Tedesco;
- n. 2 Lettori Madre Lingua Spagnolo;
- n. 1 Lettore Madre Lingua Arabo.

2.4. Personale di ausilio alla ricerca

Tabella 9 – Distribuzione del personale di ausilio alla ricerca per settore scientifico – disciplinare e tipologia di contratto. Situazione aggiornata al 31.12.2022.

SETTORE SCIENTIFICO DISCIPLINARE	TIPOLOGIA DI CONTRATTO					
	ASSEGNI DI RICERCA			BORSE DI RICERCA	TOTALE	
	Annuali	Biennali	TOTALE		AR	BR
L-ART/07	1		1		1	
L-LIN/01		1	1		1	
M-STO/01	1		1		1	
M-STO/04	1		1		1	
-				8		8
TOTALE	3	1	4	8	4	8

Fonte: Data Warehouse di Ateneo



2.5. Infrastrutture.

Il Dipartimento di Lettere, Lingue e Beni culturali si articola su 3 sedi:

- Polo Sa Duchessa, Corpo Centrale, Via Is Mirrionis, n. 1;
- Cittadella dei Musei, Piazza Arsenale n. 1;
- Campus Aresu, Via San Giorgio n. 12.

Afferiscono al Dipartimento i seguenti centri e laboratori:

Centri interuniversitari

- **CIRTEBEC, Centro Interuniversitario di Ricerca sulle Tecnologie per i Beni Culturali, Sassari e Cagliari**, istituito al fine di valorizzare la ricchezza culturale della Sardegna e di sviluppare la ricerca avanzata sulle nuove tecnologie nel settore dei beni culturali in modo sviluppare specifiche competenze in tale ambito. I due Atenei si impegnano a valorizzare l'innovazione scientifica applicata allo studio in situ e alla diagnostica in laboratorio, al restauro, alla conservazione. A tal fine diverse sono le attrezzature di ricerca utilizzate, tra cui n. 1 Spettrometro μ -XRF, n. 1 Microscopio elettronico da banco con opzione EDS e Detector di elettroni secondari (SED) e software dedicato, n. 1 Laser scanner e software dedicato, n. 1 Microscopio ottico universale.
- **CIRM, Centro Interuniversitario di ricerca sulle metafore** istituito con lo scopo di promuovere, sviluppare e coordinare studi e ricerche nel campo delle metafore sia convenzionali, sia creative;
- **CISPH, Centro Interuniversitario per la ricerca e lo sviluppo della Public History**, istituito con lo scopo di sviluppare iniziative comuni nell'ambito della ricerca, della didattica e della terza missione, con particolare riferimento alla Public History.
- **FilPol, Filologia, Politica, Storia, Società**. Il centro mira a promuovere lo studio della filologia in relazione alla politica, alla storia e alla società, condurre ricerche, offrire consulenza, organizzare eventi, sviluppare un archivio documentario, promuovere la collaborazione, pubblicare studi e sostenere la formazione accademica nel campo.
- **ARETAI, Centro Interuniversitario di ricerca ARETAI - Center on virtues**, istituito al fine di promuovere, sviluppare e coordinare studi e ricerche nei campi della formazione del carattere e delle virtù sul piano filosofico (storico e speculativo) e delle scienze umane in genere.
- **I-Land, Identity, Language, Diversity**, istituito con lo scopo di fondere in un'unica struttura, competenze e conoscenze interdisciplinari per lo studio delle relazioni tra lingue e identità.
- **CSC, Centro Interuniversitario di Storia Culturale**, istituito con lo scopo di promuovere, organizzare e coordinare sia attività di ricerca che attività di formazione per giovani ricercatori nel campo della storia culturale.
- **CRESPI, Centro Interuniversitario di Ricerca educativa sulla professionalità dell'insegnante**. Il Centro di ricerca in ambito educativo si pone l'obiettivo di collegare tra loro e promuovere molteplici linee di ricerca sulla professionalità degli insegnanti, dal nido d'infanzia alla scuola secondaria di secondo grado.

Centri e Laboratori di ricerca

- **CELCAM, Centro per l'educazione ai linguaggi del cinema, degli audiovisivi e della multimedialità**, nato con l'obiettivo di approfondire le problematiche legate alla ricerca e alla didattica nel campo della comunicazione cinematografica, audiovisiva e multimediale anche con la produzione di materiali;
- **LABIMUS, Laboratorio Interdisciplinare sulla Musica**, che si propone di svolgere attività di ricerca nel campo delle pratiche musicali senza distinzione di genere, di tipologia, di diffusione geografica.);



- **LEV, Laboratorio di Etnografia Visiva** avente come missione scientifica l'applicazione delle metodologie audiovisive a specifici campi di ricerca demotnoantropologica e sociologica.

Oltre ai suddetti centri, sono attivi i seguenti laboratori di ricerca:

- Laboratorio di Antichità sarde e Paletnologia (LASP);
- Laboratorio di Archeologia Classica (LAC);
- Laboratorio di Comunicazione dei Beni culturali (VESTIGIA);
- Laboratorio di Iconografia e Iconologia del mondo classico (EIKONIKOS)
- Laboratorio di Umanistica Digitale dell'Università (LUDiCa)
- Laboratorio MEDEA
- Cartoteca
- Laboratorio digitale. Fa parte delle attrezzature di ricerca utilizzate nel laboratorio lo ScanRobot, scanner automatico per la scansione massiva di libri moderni e antichi, che permette di digitalizzare ottenendo la medesima qualità e la massima risoluzione per ogni pagina, indipendentemente da dimensione del volume, spessore e qualità della carta. Il laboratorio sarà disponibile per le attività del Centro "Dh.unica.it".

Centri interdipartimentali

Il Dipartimento, insieme ai Dipartimenti di Fisica, Scienze Biomediche, Scienze Chimiche e Geologiche, Scienze della Vita e dell'Ambiente, aderisce al **Centro interdipartimentale dei musei, delle collezioni e dell'archivio storico (CIMCAS)**, istituito con D.R. 1047 del 23.07.2015. Il Centro ha l'obiettivo di sviluppare le conoscenze e le metodologie funzionali ad una fruizione ottimale da parte di studiosi, della popolazione studentesca e della cittadinanza, del patrimonio museale, delle collezioni e dell'archivio storico dell'Università di Cagliari.

Il Dipartimento è sede amministrativa del **Centro Interdipartimentale Studi America Pluriversale (CISAP)** istituito con D.R. 584 del 12.06.2015. Il centro, a cui afferisce anche il Dipartimento di Scienze Economiche e Aziendali, si prefigge di implementare gli studi multidisciplinari relativi alle diverse realtà culturali del continente Americano. Studi e ricerche sono diffusi tramite la rivista "América Crítica".

Con delibera del Consiglio del 23.01.2020 il Dipartimento ha aderito al **Centro Interdipartimentale "Cagliari Accessibility Lab. Accessibilità fisica e cognitiva"** (sede amministrativa Dipartimento di Ingegneria Civile Ambientale ed Architettura), istituito con D.R. n. 277 del 04.03.2020.

Con D.R. n. 767 del 11.08.2020 è stato istituito il **Centro interdipartimentale per l'Umanistica Digitale Dh.Unica.it** cui afferiscono in sede di prima attivazione il Dipartimento di Lettere, Lingue e Beni culturali (sede amministrativa) e il Dipartimento di Scienze Politiche e Sociali. Scopo del Centro è promuovere lo sviluppo e la diffusione di metodi e tecnologie digitali per la ricerca e l'insegnamento negli ambiti della storia, dell'archivistica e della paleografia, della filologia, del cinema, della televisione, della musica, dell'etnomusicologia, del teatro, delle arti visive, figurative e plastiche, dell'archeologia, della teoria dei linguaggi e delle lingue, dell'antropologia, della sociologia, della geografia, dell'economia, della letteratura e in generale della cultura umanistica.

Con D.R. 473 del 08.06.2022 è stato istituito il **CIS, Centro interdipartimentale per l'Insegnamento dell'italiano a stranieri** (prima centro dipartimentale) a cui afferiscono il Dipartimento di Lettere, Lingue e Beni culturali (sede amministrativa) e il Dipartimento di Pedagogia, Psicologia, Filosofia.

Il centro è stato istituito con lo scopo di svolgere attività di insegnamento, formazione e ricerca scientifica nell'ambito della didattica dell'italiano come lingua seconda (L2) e lingua straniera (LS) finalizzate a promuovere conoscenza e diffusione della lingua e della cultura italiane sul territorio e nel mondo, come anche degli strumenti teorici e metodologici per la didattica.



Dipartimento di Lettere, Lingue e Beni culturali
Direttore: prof. Ignazio Efsio Putzu

Gli afferenti al Dipartimento collaborano in maniera essenziale all'implementazione delle attività di servizio per l'Ateneo del CLA e del CEDIAF.



3. Strategia e Programmazione della ricerca del Dipartimento

3.1. Risultati conseguiti nel periodo 2020-2022 e analisi della situazione attuale

Gli obiettivi relativi alla ricerca nel Piano triennale 2020-2022 erano i seguenti:

RD1 Consolidamento e adeguamento della qualità e della quantità dei prodotti scientifici

RD2 Incremento dell'integrazione tra le diverse componenti disciplinari

RD3 Promozione della dimensione internazionale della ricerca.

Non si rilevano scostamenti tra esiti attesi e ottenuti, tranne che per un indicatore dell'obiettivo RD2 (n° di gruppi di ricerca coinvolti nel laboratorio DH Unica) e uno dell'obiettivo RD3 (n° ricercatori impegnati in Progetti Internazionali finanziati su bando competitivo).

Il Dipartimento ha complessivamente raggiunto gli obiettivi e gli esiti attesi relativi al Piano triennale 2020-2022 sono stati in prevalenza ottenuti, malgrado non sia stato possibile mettere a segno alcune delle azioni programmate, essenzialmente per la mancata assegnazione dei fondi FIR. Manca una diversificazione dei fondi ed essenzialmente l'individuazione di altri strumenti di incentivazione finalizzati al raggiungimento degli obiettivi. Pertanto, nel riesame si proponeva di individuare nuove strategie per favorire la partecipazione dei Ricercatori ai progetti internazionali su base competitiva, per esempio prevedendo una premialità ai progetti idonei ma non finanziati; di riflettere sull'apporto dato in termini di visibilità da quei Ricercatori che partecipano a diverso titolo (compreso quello di co-coordinatori) a progetti internazionali su base competitiva a cui i Ricercatori afferiscono su base individuale (finanziamento non caricato nel Dipartimento); di definire nuove modalità di incentivazione dei Ricercatori utili al perseguimento degli obiettivi; di integrare i criteri per la selezione delle priorità delle chiamate con un criterio oggettivo, quale quello della numerosità delle pubblicazioni del SSD, con particolare riguardo per le pubblicazioni internazionali e in riviste di fascia A.

Punti di forza:

- il Dipartimento ha complessivamente raggiunto gli obiettivi e gli esiti attesi sono stati in prevalenza ottenuti.

Aree da migliorare:

- la metà delle azioni programmate non sono state messe a segno, essenzialmente per mancanza di fondi;
- manca una diversificazione dei fondi ed essenzialmente l'individuazione di altri strumenti di incentivazione finalizzati al perseguimento degli obiettivi.

3.2. Strategia: Obiettivi pluriennali di ricerca

Nonostante i risultati del triennio di pianificazione appena concluso siano stati soddisfacenti, in termini di raggiungimento dei target previsti, il Dipartimento di Lettere, Lingue e Beni Culturali, stabilisce di perseguire tre obiettivi, in piena coerenza con gli obiettivi strategici dell'Ateneo, riportati nelle tabelle successive.



Schema 1 – Obiettivi e indicatori previsti nell'ambito della ricerca.

OBIETTIVO DEL DIPARTIMENTO	
NUMERO	RD.1
TITOLO	Migliorare la rilevanza e l'impatto dei prodotti scientifici
DESCRIZIONE DELL'OBIETTIVO	Coerentemente rispetto alla Linea e ambito di intervento strategico dell'Ateneo relativo alla qualità dei prodotti della ricerca, in considerazione della rilevanza crescente che la Valutazione dei Prodotti Scientifici in ambito VQR assume con ricadute sull'incremento del FFO, si è ritenuto di dover puntare essenzialmente a una maggiore attenzione da parte di tutti i componenti del Dipartimento alla regolarità e alla sede delle pubblicazioni dei risultati delle loro ricerche, con particolare riferimento ai prodotti di Fascia A e alle monografie referate.
OBIETTIVI STRATEGICI SU CUI HA IMPATTO	R.4
INDICATORI DEL GRADO DI RAGGIUNGIMENTO DELL'OBIETTIVO DI DIPARTIMENTO	RD.1.1 <i>Percentuale articoli su rivista di fascia A</i> RD.1.2 <i>Percentuale articoli su rivista di fascia A per neoreclutati</i> RD.1.3 <i>Numero di monografie referate</i>



OBIETTIVO DEL DIPARTIMENTO	
NUMERO	RD.2
TITOLO	Rafforzare le collaborazioni di ricerca in ambito nazionale e internazionale
DESCRIZIONE DELL'OBIETTIVO	Il Dipartimento intende avvalersi di tutti gli strumenti e i fondi messi a disposizione tramite bandi competitivi, programmi Visiting Scientists, Mobilità Giovani ricercatori, la Mobilità Erasmus (in entrata e in uscita) dei Docenti per incoraggiare tutti gli afferenti ad attuare collaborazioni internazionali e firmare accordi di partenariato con altre università nazionali e straniere.
OBIETTIVI STRATEGICI SU CUI HA IMPATTO	R.5
INDICATORI DEL GRADO DI RAGGIUNGIMENTO DELL'OBIETTIVO DI DIPARTIMENTO	<i>R.D.2.1 Numero di docenti e ricercatori outgoing all'estero con programma di mobilità</i> <i>R.D.2.2 Numero di docenti e ricercatori incoming dall'estero con progetti di mobilità</i> <i>R.D.2.3 Numero di pubblicazioni pro-capite con co-autori afferenti ad Istituzioni di ricerca estere</i>



OBIETTIVO DEL DIPARTIMENTO	
NUMERO	RD.3
TITOLO	Facilitare e aumentare la partecipazione ai bandi competitivi per la ricerca
DESCRIZIONE DELL'OBIETTIVO	Il Dipartimento intende avvalersi di tutti gli strumenti per favorire la partecipazione ai progetti nazionali e internazionali su base competitiva, per esempio prevedendo una premialità ai progetti idonei ma non finanziati.
OBIETTIVI STRATEGICI SU CUI HA IMPATTO	R.2
INDICATORI DEL GRADO DI RAGGIUNGIMENTO DELL'OBIETTIVO DI DIPARTIMENTO	R.D.3.1 <i>Numero progetti di ricerca competitivi valutati positivamente</i> R.D.3.2 <i>Numero progetti di ricerca competitivi finanziati</i>



3.3. Azioni e indicatori

Per conseguire gli obiettivi indicati nelle tabelle precedenti, si stabilisce di incentivare e motivare i docenti e ricercatori attraverso la ripartizione delle risorse del Dipartimento secondo i criteri derivanti dagli obiettivi di ricerca, ovvero premiando la produttività dei ricercatori, la rilevanza internazionale, la sede di pubblicazione, la pubblicazione di monografie referate, la partecipazione a bandi competitivi e di mobilità internazionale. Stabilisce inoltre che la produttività scientifica e la partecipazione a bandi competitivi nazionali e internazionali verrà presa in considerazione tra i criteri per la selezione delle priorità delle chiamate.

Schema 2 - Azioni programmate dell'ambito della ricerca

AZIONE/I	
AZIONE/I NUMERO E TITOLO	ARD.1 "Attribuzione premialità per pubblicazioni"
DESCRIZIONE	Incentivare il N° medio delle pubblicazioni pro-capite, in particolare in sede internazionale e/o in riviste di fascia A e specialmente dei neo reclutati con l'attribuzione di una quota premiale di fondi dipartimentali quando disponibili. Il criterio della produttività scientifica, insieme ai parametri già definiti in precedenza dal Dipartimento, verrà preso in considerazione per la selezione delle priorità delle chiamate concorsuali.
OBIETTIVI DIPARTIMENTALI AI QUALI CONTRIBUISCE	RD.1
RISORSE E TEMPI	<ol style="list-style-type: none">1. Fondi di ricerca eventualmente conferiti al Dipartimento dall'Ateneo2. Punti organico, solo nei casi in cui siano in futuro disponibili i dati relativi al SSD nell'ambito della VQR
RESPONSABILE	Consiglio di Dipartimento Giunta di Dipartimento Responsabili Iris
INDICATORE DI AVANZAMENTO DELL'AZIONE	ARD.1.1: Nella distribuzione dei fondi di ricerca viene esplicitata la quota premiale secondo i criteri stabiliti dal Consiglio di Dipartimento ARD.1.2: Nei criteri di selezione delle priorità delle chiamate concorsuali viene indicata nel dettaglio la quota definita sulla base produttività per SSD secondo i criteri stabiliti nel Consiglio dal Dipartimento



SITUAZIONE BASE (es: da intraprendere, parzialmente intrapresa,..) o VALORE BASE (al 31.12.2022)	ARD.1.1 e ARD.1.2: Da intraprendere
SITUAZIONE ATTESA (es: in fase di conclusione, conclusa, parzialmente intrapresa,..) o TARGET (al 31.12.2025)	ARD.1.1 e ARD.1.2: Conclusa



AZIONE/I	
AZIONE/I NUMERO E TITOLO	ARD.2 "Attribuzione premialità per internazionalizzazione"
DESCRIZIONE	Favorire collaborazioni internazionali dei ricercatori nell'ambito di progetti e pubblicazioni con coautori internazionali tramite l'attribuzione di una quota premiale nella distribuzione dei fondi di ricerca e nella valutazione delle proposte dei programmi Visiting Scientists.
OBIETTIVI DIPARTIMENTALI AI QUALI CONTRIBUISCE	RD.2
RISORSE E TEMPI	1. Fondi di ricerca eventualmente conferiti al Dipartimento dall'Ateneo
RESPONSABILE	Consiglio di Dipartimento Giunta di Dipartimento Commissione all'Internazionalizzazione Referenti Iris
INDICATORE DI AVANZAMENTO DELL'AZIONE	ARD.2.1: Predisposizione di criteri per la distribuzione dei fondi di ricerca che preveda una quota premiale per i Ricercatori che concorrono a rafforzare le collaborazioni di ricerca in ambito nazionale e internazionale
SITUAZIONE BASE (es: da intraprendere, parzialmente intrapresa,..) o VALORE BASE (al 31.12.2022)	ARD.2.1: Da intraprendere
SITUAZIONE ATTESA (es: in fase di conclusione, conclusa, parzialmente intrapresa,..) o TARGET (al 31.12.2025)	ARD.2.1: Conclusa



AZIONE/I	
AZIONE/I NUMERO E TITOLO	ARD.3 “Attribuzione premialità per partecipazione a bandi competitivi”
DESCRIZIONE	Incentivare la partecipazione dei Ricercatori a bandi competitivi nazionali e internazionali tramite l’attribuzione di una quota premiale nella distribuzione dei fondi di ricerca. Il criterio della partecipazione a bandi competitivi, insieme ai parametri già definiti in precedenza dal Dipartimento, verrà preso in considerazione per la selezione delle priorità delle chiamate concorsuali.
OBIETTIVI DIPARTIMENTALI AI QUALI CONTRIBUISCE	RD.3
RISORSE E TEMPI	<ol style="list-style-type: none"> 1. Fondi di ricerca eventualmente conferiti al Dipartimento dall’Ateneo 2. Selezione delle priorità delle chiamate concorsuali.
RESPONSABILE	Consiglio di Dipartimento Giunta di Dipartimento
INDICATORE DI AVANZAMENTO DELL’AZIONE	<p>ARD.3.1: Revisione dei criteri per la distribuzione dei fondi di ricerca che preveda una quota premiale per i Ricercatori che partecipano a bandi competitivi nazionali e internazionali e ottengono una valutazione positiva (anche se non finanziati)</p> <p>ARD.3.2: Revisione dei criteri per la selezione delle priorità delle chiamate in relazione ai SSD a cui afferiscono i Ricercatori impegnati in progetti di ricerca nazionali e internazionali (finanziati e/o valutati positivamente)</p>
SITUAZIONE BASE (es: da intraprendere, parzialmente intrapresa,..) o VALORE BASE (al 31.12.2022)	ARD.3.1 e ARD.3.2: Da intraprendere
SITUAZIONE ATTESA (es: in fase di conclusione, conclusa, parzialmente intrapresa,..) o TARGET (al 31.12.2025)	ARD.3.1 e ARD.3.2: Conclusa



AZIONE/I	
AZIONE/I NUMERO E TITOLO	ARD.4 “Aggiornamento, approvazione e verifica del Regolamento ripartizione interna risorse”
DESCRIZIONE	Aggiornare il regolamento ripartizione interna delle risorse e il regolamento per la selezione delle priorità delle chiamate del Dipartimento, alla luce della nuova pianificazione triennale. Realizzare l’opportuna condivisione in Consiglio di Dipartimento. Verificare l’efficacia del sistema per apportare eventuali correttivi.
OBIETTIVI DIPARTIMENTALI AI QUALI CONTRIBUISCE	RD.1, RD.2, RD.3
RISORSE E TEMPI	<ol style="list-style-type: none">1. Fondi di ricerca eventualmente conferiti al Dipartimento dall’Ateneo2. Priorità programmazione delle chiamate del Dipartimento
RESPONSABILE	Consiglio di Dipartimento Giunta di Dipartimento
INDICATORE DI AVANZAMENTO DELL’AZIONE	ARD.4.1: Revisione del regolamento contenente i criteri per la distribuzione dei fondi di ricerca e per la selezione delle priorità delle chiamate. ARD.4.2: Approvazione del regolamento aggiornato in Consiglio di Dip ARD.4.3: Applicazione e verifica del regolamento aggiornato
SITUAZIONE BASE (es: da intraprendere, parzialmente intrapresa,..) o VALORE BASE (al 31.12.2022)	ARD.4.1, ARD.4.2 e ARD.4.3: Da intraprendere
SITUAZIONE ATTESA (es: in fase di conclusione, conclusa, parzialmente intrapresa...) o TARGET (al 31.12.2025)	ARD.4.1, ARD.4.2 e ARD.4.3: Conclusa



4. Programmazione nell'ambito della didattica istituzionale

4.1. Risultati conseguiti nel periodo 2020-2022 e analisi della situazione attuale

Gli obiettivi relativi alla ricerca nel Piano triennale 2020-2022 erano i seguenti:

1. Favorire le immatricolazioni, la regolarità e la sostenibilità del percorso formativo, ridurre la dispersione e gli abbandoni
2. Garantire la qualità e la sostenibilità dei percorsi formativi, nell'ottica del miglioramento continuo
3. Favorire e diffondere la conoscenza in termini scientifici dello sviluppo sostenibile.

La CAV ha provveduto a raccogliere e confrontare i dati degli indicatori di monitoraggio relativi a ciascun CdS afferente al Dipartimento e ha portato all'attenzione del Consiglio di Dipartimento il rapporto di Monitoraggio e l'andamento complessivo degli indicatori relativi alla Didattica in rapporto agli obiettivi di Ateneo.

Tale analisi ha evidenziato che non tutti i CdS hanno raggiunto i risultati attesi in termini di miglioramento degli Indicatori. È mancata anche la realizzazione dell'incontro tra i Coordinatori dei diversi CdS per la condivisione delle buone pratiche, come era previsto che si svolgesse entro il 30 aprile di ogni anno accademico.

Si propone quindi di rendere sistematiche la condivisione delle buone pratiche ai fini del miglioramento degli indicatori relativi a ciascun CdS afferente al Dipartimento.

Punti di forza:

- a livello di Consiglio di Dipartimento si svolge un processo di analisi comparativa degli indicatori di monitoraggio relativi a ciascun CdS afferente al Dipartimento

Aree da migliorare:

- la promozione di incontri tra i Coordinatori dei diversi CdS per la condivisione delle buone pratiche (preferibilmente un incontro annuale).

4.2. Strategia: Obiettivi pluriennali in ambito didattico

In piena coerenza con gli obiettivi strategici di ateneo e in considerazione delle criticità emerse durante l'attività di Riesame, il Dipartimento di Lettere, Lingue e Beni Culturali stabilisce di perseguire tre obiettivi riportati nelle tabelle successive.



Schema 3 – Obiettivi e indicatori previsti nell'ambito della didattica

OBIETTIVO DEL DIPARTIMENTO	
NUMERO	DD.1
TITOLO	Migliorare l'attrattività dell'offerta formativa
DESCRIZIONE DELL'OBIETTIVO	Il Dipartimento si propone di adeguare i percorsi formativi in considerazione delle esigenze di contesto e del mercato del lavoro.
OBIETTIVI STRATEGICI SU CUI HA IMPATTO	D.1
INDICATORI DEL GRADO DI RAGGIUNGIMENTO DELL'OBIETTIVO DI DIPARTIMENTO	DD.1.1 <i>Numero di immatricolati ai corsi di studio (LT)</i> DD.1.2 <i>Numero di iscritti al primo anno ai corsi di LM</i>



OBIETTIVO DEL DIPARTIMENTO	
NUMERO	DD.2
TITOLO	Potenziare l'offerta di alta formazione per rispondere alle crescenti esigenze di specializzazione
DESCRIZIONE DELL'OBIETTIVO	Il Dipartimento, che ha già al suo attivo due corsi di dottorato e una scuola di specializzazione si propone di incrementare l'offerta di alta formazione con l'attivazione di nuovi percorsi post-lauream.
OBIETTIVI STRATEGICI SU CUI HA IMPATTO	D.2
INDICATORI DEL GRADO DI RAGGIUNGIMENTO DELL'OBIETTIVO DI DIPARTIMENTO	D.D.2.1 <i>Numero di percorsi post-lauream attivati</i>



OBIETTIVO DEL DIPARTIMENTO	
NUMERO	DD.3
TITOLO	Favorire la regolarità dei percorsi formativi
DESCRIZIONE DELL'OBIETTIVO	Il Dipartimento si propone di realizzare almeno un incontro annuale tra i Coordinatori dei diversi CdS per la condivisione delle buone pratiche.
OBIETTIVI STRATEGICI SU CUI HA IMPATTO	D.9
INDICATORI DEL GRADO DI RAGGIUNGIMENTO DELL'OBIETTIVO DI DIPARTIMENTO	<i>DD.3.1 Proporzione di studenti che si iscrivono al II anno della stessa classe di laurea o laurea magistrale a ciclo unico (L, LMCU) avendo acquisito almeno 40 CFU in rapporto alla coorte di immatricolati nell'a.a. precedente</i>



4.3. Azioni e indicatori

Per conseguire gli obiettivi indicati nelle tabelle precedenti, si stabilisce di costituire il comitato di indirizzo di Dipartimento, incrementare le attività di orientamento; istituire il master in Didattica del sardo e Costituire un coordinamento dei coordinatori dei CdS.

Schema 4 - Azioni programmate dell'ambito della didattica

AZIONE/I	
AZIONE/I NUMERO E TITOLO	ADD.1 “Costituzione del comitato di indirizzo del Dipartimento”
DESCRIZIONE	Il Dipartimento propone di istituire il proprio Comitato di Indirizzo che deve avere un ruolo fondamentale sia in fase progettuale che in fase di aggiornamento dei percorsi formativi. La costituzione del CI assicurerà un costante collegamento con il mondo del lavoro nell’ottica della progettazione dell’offerta formativa.
OBIETTIVI AI QUALI CONTRIBUISCE	DD.1
RISORSE E TEMPI	
RESPONSABILE	Direttore di Dipartimento Consiglio di Dipartimento
INDICATORE DELL’AZIONE (fonte dati e modalità di calcolo)	ADD.1.1: Nomina del comitato di indirizzo
SITUAZIONE BASE (es: da intraprendere, parzialmente intrapresa,..) o VALORE BASE (al 31.12.2022)	ADD.1.1: Da intraprendere
SITUAZIONE ATTESA (es: in fase di conclusione, conclusa, parzialmente intrapresa,..) o TARGET (al 31.12.2025)	ADD.1.1: Conclusa



AZIONE/I	
AZIONE/I NUMERO E TITOLO	ADD.2 “Incrementare le attività di orientamento”
DESCRIZIONE	Il Dipartimento si propone di incrementare le attività di orientamento anche sfruttando le risorse del PNRR a tal fine destinate
OBIETTIVI AI QUALI CONTRIBUISCE	DD.1
RISORSE E TEMPI	Fondi PNRR
RESPONSABILE	Direttore di Dipartimento Consiglio di Dipartimento Coordinatori dei CdS Commissione orientamento Docenti del CdS
INDICATORE DELL’AZIONE (fonte dati e modalità di calcolo)	ADD.2.1: Numero di attività di orientamento organizzate
SITUAZIONE BASE (es: da intraprendere, parzialmente intrapresa,..) o VALORE BASE (al 31.12.2022)	ADD.2.1: Da intraprendere
SITUAZIONE ATTESA (es: in fase di conclusione, conclusa, parzialmente intrapresa,..) o TARGET (al 31.12.2025)	ADD.2.1: > 0



AZIONE/I	
AZIONE/I NUMERO E TITOLO	ADD.3 "Istituzione del master in Didattica del sardo"
DESCRIZIONE	Nell'ambito della convenzione stipulata con la RAS il Dipartimento si propone di attivare un master di secondo livello in Didattica della lingua sarda.
OBIETTIVI AI QUALI CONTRIBUISCE	DD.2
RISORSE E TEMPI	Fondi RAS Ottobre 2024
RESPONSABILE	Direttore di Dipartimento Consiglio di Dipartimento Referenti progetto lingua sarda
INDICATORE DELL'AZIONE (fonte dati e modalità di calcolo)	ADD.3.1: Attivazione del master
SITUAZIONE BASE (es: da intraprendere, parzialmente intrapresa,..) o VALORE BASE (al 31.12.2022)	ADD.3.1: Da intraprendere
SITUAZIONE ATTESA (es: in fase di conclusione, conclusa, parzialmente intrapresa,..) o TARGET (al 31.12.2025)	ADD.3.1: Conclusa



AZIONE/I	
AZIONE/I NUMERO E TITOLO	ADD.4 “Costituire un coordinamento dei coordinatori dei CdS”
DESCRIZIONE	Il Dipartimento intende promuovere almeno un incontro annuale tra i Coordinatori dei diversi CdS per la condivisione delle buone pratiche. A tal fine costituisce un coordinamento dei coordinatori di CdS che si riunisca entro il 30/04 di ciascun anno accademico
OBIETTIVI AI QUALI CONTRIBUISCE	DD.3
RISORSE E TEMPI	
RESPONSABILE	Direttore di Dipartimento Coordinatori di CdS CAV
INDICATORE DELL’AZIONE (fonte dati e modalità di calcolo)	ADD.4.1: Costituzione del coordinamento dei coordinatori di CdS ADD.4.2: svolgimento dell’attività del coordinamento e informativa al Consiglio di Dipartimento entro il 30/06/2024 e 2025. ADD.4.3: Valutazione dell’utilità del coordinamento costituito ed eventuale messa a regime nel Sistema di AQ del Dipartimento.
SITUAZIONE BASE (es: da intraprendere, parzialmente intrapresa,..) o VALORE BASE (al 31.12.2022)	ADD.4.1: Da intraprendere ADD.4.2: Da intraprendere. ADD.4.3: da intraprendere
SITUAZIONE ATTESA (es: in fase di conclusione, conclusa, parzialmente intrapresa,..) o TARGET (al 31.12.2025)	ADD.4.1: Conclusa ADD.4.2: Conclusa ADD.4.3: Conclusa



5. Programmazione nell'ambito della Terza Missione

5.1. Risultati conseguiti nel periodo 2020-2022 e analisi della situazione attuale

Gli obiettivi relativi alla TM nel Piano triennale 2020-2022 erano i seguenti:

TMD1 Consolidamento e attività di formazione continua e nel campo della glottodidattica del sardo

TMD2 Valorizzare le attività di divulgazione scientifica e public engagement

TMD3 Avvio di collaborazione con imprese economiche.

Non si rilevano scostamenti tra esiti attesi e ottenuti, tranne che per un indicatore dell'obiettivo TMD2 (n° di iniziative multimediali realizzate) e la rimodulazione dell'azione ATM2 (realizzazione di uno strumento informatico per documentazione delle diverse iniziative intraprese e il monitoraggio delle attività TM, finalizzato all'inventariazione e realizzate da parte di ciascun afferente al Dipartimento), perché allo stato attuale l'attività di monitoraggio viene gestita tramite la rete dei Focal Point (per il Dipartimento, il Segretario amministrativo).

Malgrado il buon numero di accordi, convenzioni e partenariati con altre Atenei, nazionali e internazionali, associazioni scientifiche e culturali, enti territoriali e sei contatti con imprese economiche, permane una concreta difficoltà ad avviare una continuativa collaborazione con imprese economiche del territorio.

Pertanto, nel riesame si proponeva: di migliorare il coordinamento nelle attività di TM; di proseguire nelle attività legate alla glottodidattica del sardo con corsi di vario livello rivolti anche alla cittadinanza; di migliorare l'erogazione dei corsi di formazione continua.

Punti di forza:

- elevato numero e varietà di attività di TM;
- efficienza nel coordinamento e nella realizzazione delle attività legate alla glottodidattica della lingua sarda.

Aree da migliorare:

- manca un coordinamento nelle attività di TM.

5.2. Strategia: Obiettivi pluriennali in ambito Terza missione

I risultati del triennio di pianificazione appena concluso sono stati soddisfacenti, in termini di raggiungimento degli obiettivi previsti; il Dipartimento di Lettere, Lingue e Beni Culturali, stabilisce di perseguire tre obiettivi, in piena coerenza con gli obiettivi strategici dell'Ateneo, riportati nelle tabelle successive. I primi due, in continuità con il triennio precedente, puntano a consolidare e sistematizzare le attività di lifelong learning e public engagement; il terzo, di nuovo inserimento, mira a migliorare la fruizione del patrimonio storico artistico e culturale dell'Ateneo in capo al Dipartimento (collezioni litiche, collezione Gorga, collezione Piloni, MUACC, archivio storico).



Schema 5 - Obiettivi e indicatori previsti nell'ambito della Terza Missione

OBIETTIVO DEL DIPARTIMENTO	
NUMERO	TMD.1
TITOLO	Consolidare il lifelong learning
DESCRIZIONE DELL'OBIETTIVO	Sulla base di specifiche richieste del territorio, consolidare le attività nel campo della formazione per gli adulti e lifelong learning, e nel contempo le attività didattiche nel campo della glottodidattica del Sardo.
OBIETTIVI STRATEGICI SU CUI HA IMPATTO	TM.4
INDICATORI DEL GRADO DI RAGGIUNGIMENTO DELL'OBIETTIVO DI DIPARTIMENTO	<i>TMD.1.1 Numero Convenzioni stipulate con ordini professionali e soggetti pubblici e privati</i> <i>TMD.1.2 Numero Corsi di formazione continua erogati</i> <i>TMD.1.3 Numero di crediti formativi professionali erogati (inclusi ECM)</i>



OBIETTIVO DEL DIPARTIMENTO	
NUMERO	TMD.2
TITOLO	Consolidare e sistematizzare le iniziative di Public engagement
DESCRIZIONE DELL'OBIETTIVO	Sviluppare nuove attività di divulgazione scientifica e public engagement con particolare cura per il potenziamento delle strategie di diffusione dei risultati della ricerca a beneficio della collettività, nell'ottica del miglioramento continuo.
OBIETTIVI STRATEGICI SU CUI HA IMPATTO	TM.5
INDICATORI DEL GRADO DI RAGGIUNGIMENTO DELL'OBIETTIVO DI DIPARTIMENTO	<i>TMD.2.1 Numero di iniziative rilevanti secondo i criteri VQR rivolte a diverse categorie di pubblico</i> <i>TMD.2.2 Numero di iniziative co-progettate dal Dipartimento con altri stakeholder</i>



OBIETTIVO DEL DIPARTIMENTO	
NUMERO	TMD.3
TITOLO	Migliorare la fruizione del patrimonio storico artistico e culturale dell'Ateneo in capo al Dipartimento
DESCRIZIONE DELL'OBIETTIVO	Incrementare e migliorare gli strumenti analogici e digitali necessari alle attività di rilevazione, censimento, descrizione e valorizzazione del patrimonio storico-culturale universitario, tali da consentire una maggiore consapevolezza del suo valore d'uso e, pertanto, della ricaduta sul territorio.
OBIETTIVI STRATEGICI SU CUI HA IMPATTO	TM.6
INDICATORI DEL GRADO DI RAGGIUNGIMENTO DELL'OBIETTIVO DI DIPARTIMENTO	<i>TMD.3.1 Numero delle multiformi attività di rilevazione, censimento e descrizione e valorizzazione del patrimonio storico-culturale del Dipartimento</i> <i>TMD.3.2 Numero delle pubblicazioni (scientifiche e divulgative) sul patrimonio storico-culturale del Dipartimento</i> <i>TMD.3.3 Numero di accessi (utenti unici) al patrimonio digitalizzato del Dipartimento</i>

5.3. Azioni e indicatori

Per conseguire gli obiettivi indicati nelle tabelle precedenti, si stabilisce di incrementare il numero di corsi di formazione linguistica organizzati dal CLA; di proseguire nella organizzazione e somministrazione delle prove di certificazione linguistica del sardo; di rendere obbligatoria la compilazione del format sulle iniziative di Public engagement predisposto dall'Ateneo; e di estendere la possibilità di utilizzo della piattaforma dh.unica.it a un Museo e/o collezione afferenti al Dipartimento.

Schema 6 - Azioni programmate dell'ambito della Terza Missione.

AZIONE/I	
AZIONE/I NUMERO E TITOLO	ATMD.1 “Incremento dei corsi di formazione linguistica continua”
DESCRIZIONE	<p>In collaborazione con il CLA, il Dipartimento si propone di contribuire all’incremento del numero di lingue dell’offerta didattica, con la supervisione scientifica dei docenti del Dipartimento.</p> <p>In collaborazione con il CIS, il Dipartimento si propone il rafforzamento/sviluppo delle attività del Centro, al fine di favorire sia l’educazione degli adulti sia quella delle nuove generazioni, grazie a incontri regolari e programmati, in particolare incrementando il numero dei corsi di italiano per stranieri.</p>
OBIETTIVI AI QUALI CONTRIBUISCE	TMD.1
RISORSE E TEMPI	Contratti esterni
RESPONSABILE	<p>Consiglio di Dipartimento</p> <p>coordinatore della Sezione di Filologia, letteratura e linguistica</p> <p>Direttore del CLA</p>
INDICATORE DELL’AZIONE (fonte dati e modalità di calcolo)	<p>1. Numero di lingue dell’offerta didattica del CLA programmate con la supervisione scientifica dei docenti del Dipartimento</p> <p>2. Numero di corsi di lingua italiana per stranieri erogati dal CIS</p>
SITUAZIONE BASE (es: da intraprendere, parzialmente intrapresa,..) o VALORE BASE (al 31.12.2022)	<p>1. 8 lingue dell’offerta didattica del CLA programmate con la supervisione scientifica dei docenti del Dipartimento</p> <p>2. 39 corsi di lingua italiana per stranieri</p>



<p>SITUAZIONE ATTESA (es: in fase di conclusione, conclusa, parzialmente intrapresa,..)</p> <p>o TARGET (al 31.12.2025)</p>	<p>1. > 8</p> <p>2. > 39</p>
---	------------------------------------



AZIONE/I	
AZIONE/I NUMERO E TITOLO	ATMD.2 “Incremento delle prove di certificazione linguistica del sardo”
DESCRIZIONE	Il Dipartimento si propone di incrementare il numero delle prove di certificazione linguistica del sardo, sulla base del protocollo per la certificazione delle competenze in lingua sarda secondo le norme del Quadro di riferimento europeo delle lingue, realizzato nell’ambito della convenzione firmata con la RAS in data 30 luglio 2021 e rinnovata fino al 31 dicembre 2024 (con attività protrate fino al 2025 per il Master).
OBIETTIVI AI QUALI CONTRIBUISCE	TMD.1
RISORSE E TEMPI	1. Fondi della RAS
RESPONSABILE	Direttore del Dipartimento Referenti del Progetto Lingua sarda
INDICATORE DELL’AZIONE (fonte dati e modalità di calcolo)	ATMD.2.1: Numero di prove somministrate
SITUAZIONE BASE (es: da intraprendere, parzialmente intrapresa,..) o VALORE BASE (al 31.12.2022)	ATMD.2.1: N. 1 prova
SITUAZIONE ATTESA (es: in fase di conclusione, conclusa, parzialmente intrapresa,..) o TARGET (al 31.12.2025)	ATMD.2.1: > 1



AZIONE/I	
AZIONE/I NUMERO E TITOLO	ATMD.3 "Sistematizzazione del censimento delle attività di Public engagement"
DESCRIZIONE	Rendere obbligatoria la compilazione del format sulle iniziative di Public engagement predisposto dall'Ateneo, per la concessione del patrocinio con utilizzo del logo del Dipartimento e per la pubblicazione nel sito del Dipartimento.
OBIETTIVI AI QUALI CONTRIBUISCE	TMD.2
RISORSE E TEMPI	
RESPONSABILE	Direttore di Dipartimento Segreteria di Dipartimento
INDICATORE DELL'AZIONE (fonte dati e modalità di calcolo)	ATMD.3.1: Numero di form completi inviati al Dipartimento/numero iniziative promosse dai docenti
SITUAZIONE BASE (es: da intraprendere, parzialmente intrapresa,..) o VALORE BASE (al 31.12.2022)	ATMD.3.1: Da intraprendere
SITUAZIONE ATTESA (es: in fase di conclusione, conclusa, parzialmente intrapresa,..) o TARGET (al 31.12.2025)	ATMD.3.1 = 100%



AZIONE/I	
AZIONE/I NUMERO E TITOLO	ATMD.4 "Inserimento di un Museo e/o collezione all'interno della piattaforma dh.unica.it"
DESCRIZIONE	Il Dipartimento attualmente si appoggia alla piattaforma del Centro Interdipartimentale di Umanistica digitale (dh.unica.it) per l'archivio storico di Ateneo. Tale soluzione può essere estesa anche per gli altri musei e le collezioni afferenti.
OBIETTIVI AI QUALI CONTRIBUISCE	TMD.3
RISORSE E TEMPI	Fondi annuali del CIMCAS erogati alle strutture afferenti
RESPONSABILE	Direttore DH UniCa Referente scientifico del Museo e/o collezione Direttore di Dipartimento
INDICATORE DELL'AZIONE (fonte dati e modalità di calcolo)	ATMD.4.1.: Numero di collezioni presenti sulla piattaforma dh.unica.it
SITUAZIONE BASE (es: da intraprendere, parzialmente intrapresa,..) o VALORE BASE (al 31.12.2022)	ATMD.4.1: 1
SITUAZIONE ATTESA (es: in fase di conclusione, conclusa, parzialmente intrapresa,..) o TARGET (al 31.12.2025)	ATMD.4.1: > 1



AZIONE/I	
AZIONE/I NUMERO E TITOLO	ATMD.5 “Realizzazione mostra virtuale sul patrimonio storico-artistico”
DESCRIZIONE	Il Dipartimento si propone di realizzare una mostra virtuale sul patrimonio storico-artistico in capo al Dipartimento all'interno della piattaforma del Centro Interdipartimentale di Umanistica digitale (dh.unica.it).
OBIETTIVI AI QUALI CONTRIBUISCE	TMD.3
RISORSE E TEMPI	1. Quote investimenti del Dipartimento 2. Contratto esterno
RESPONSABILE	Direttore DH UniCa Direttore di Dipartimento
INDICATORE DELL’AZIONE (fonte dati e modalità di calcolo)	ATMD.5.1: Realizzazione mostra virtuale
SITUAZIONE BASE (es: da intraprendere, parzialmente intrapresa,..) o VALORE BASE (al 31.12.2022)	ATMD.5.1: Da intraprendere
SITUAZIONE ATTESA (es: in fase di conclusione, conclusa, parzialmente intrapresa,..) o TARGET (al 31.12.2025)	ATMD.5.1: conclusa



6. Programmazione per le strategie trasversali, Assicurazione della Qualità e organizzazione.

6.1. Risultati conseguiti nel periodo 2020-2022 e analisi della situazione attuale

Gli obiettivi relativi alla AQ nel Piano triennale 2020-2022 erano i seguenti:

AQD.1: Dematerializzazione dei processi amministrativi interni al Dipartimento.

AQD.2: Miglioramento dei risultati del monitoraggio della produzione scientifica dei ricercatori

AQD.3: Monitoraggio continuo dello stato di avanzamento delle azioni programmate per i diversi obiettivi dipartimentali

Rispetto ai progetti mappati, tutti i processi dematerializzabili sono stati dematerializzati al 100 %. Alcuni processi non possono essere dematerializzati, come ad esempio i documenti per il rimborso delle missioni: nel rispetto del Regolamento, i giustificativi di spesa devono essere acquisiti in originale.

L'azione programmata di aumentare la percentuale di docenti e ricercatori con la pagina login miur/IRIS aggiornata ha avuto buon esito.

L'azione di calendarizzare le diverse parti del monitoraggio ossia i diversi obiettivi e azioni previsti dal piano triennale in tempi distinti è stata sperimentata ed è sostanzialmente riuscita, con qualche aggiustamento in itinere.

Non ci sono da segnalare scostamenti tra risultati attesi e risultati ottenuti. Rimangono tuttavia alcune possibili aree di miglioramento e in particolare:

- Da valutare la possibilità di sperimentare la piattaforma STARTS per la gestione delle pratiche amministrative, al fine di semplificare i processi.
- Il numero di docenti e ricercatori con la pagina login miur/IRIS aggiornata non è ancora al 100 % e questo obiettivo sarà da riprogrammare per gli anni a venire.
- Il sistema sperimentato della calendarizzazione del monitoraggio dei diversi obiettivi e azioni in tempi distinti è risultato certamente meno gravoso in termini di distribuzione del lavoro, ma non è stato efficace nella fase di elaborazione dei vari rapporti di monitoraggio né in quella presente del Riesame. Sarà bene procedere in modo diverso nel prossimo triennio, per ottenere tutti i dati ordinati alla stessa scadenza.



Schema 7 - Obiettivi e indicatori previsti nell'ambito della Assicurazione della Qualità, organizzazione e comunicazione.

OBIETTIVO DEL DIPARTIMENTO	
NUMERO	ATD.1
TITOLO	Valorizzare l'identità del Dipartimento attraverso un uso strategico della comunicazione
DESCRIZIONE DELL'OBIETTIVO	Far conoscere le attività che il Dipartimento svolge dal punto di vista della convegnistica, degli scavi archeologici, delle pubblicazioni, etc.
OBIETTIVI STRATEGICI SU CUI HA IMPATTO	AT.4
INDICATORI DEL GRADO DI RAGGIUNGIMENTO DELL'OBIETTIVO DI DIPARTIMENTO	<i>ATD.1.1 Livello di visualizzazione ed interazione dei contenuti digitali dell'Ateneo</i> <i>ATD.1.2 Livello di soddisfazione del personale docente e ricercatore relativamente alla comunicazione</i>

6.3. Azioni e indicatori

Schema 8 - Azioni programmate dell'ambito della Assicurazione della Qualità, organizzazione e comunicazione.

AZIONE/I	
AZIONE/I NUMERO E TITOLO	AATD.1 “Creazione di pagine dedicate alla pubblicizzazione delle iniziative del Dipartimento”
DESCRIZIONE	Si propone di creare delle pagine dedicate alla pubblicizzazione delle attività che il Dipartimento svolge dal punto di vista della convegnistica, degli scavi archeologici, etc.
OBIETTIVI AI QUALI CONTRIBUISCE	ATD.1
RISORSE E TEMPI	Fondi di Dipartimento
RESPONSABILE	Direttore di Dipartimento Segreteria di Dipartimento
INDICATORE DELL’AZIONE (fonte dati e modalità di calcolo)	AATD.1.1: Numero di visualizzazione ed interazione con le pagine dedicate alla pubblicizzazione delle iniziative del Dipartimento”
SITUAZIONE BASE (es: da intraprendere, parzialmente intrapresa,..) o VALORE BASE (al 31.12.2022)	AATD.1.1: Da intraprendere
SITUAZIONE ATTESA (es: in fase di conclusione, conclusa, parzialmente intrapresa,..) o TARGET (al 31.12.2025)	AATD.1.1: Da definire

