

## Relazione attività di monitoraggio attività DiSVA primo semestre 2020

L'analisi è basata su rielaborazione della CAV dei dati estratti dal database IRIS in data 10 luglio 2020 e sull'elaborazione di dati raccolti dalla CAV sulla ricerca con particolare riguardo agli obiettivi inseriti nel piano triennale del DiSVA.

### 1) Ricercatori attivi

La situazione è migliorata rispetto a quanto riportato nel monitoraggio annuale 2019. Un solo docente risulta totalmente inattivo, altri due nel periodo 2015-2020 sono autori di due prodotti conferibili ai fini della VQR 2015-2019 e un altro nel periodo 2015-2020 è autore di un solo prodotto conferibile ai fini della VQR 2015-2019. Si precisa che il ricercatore inattivo svolge attività di supporto al PQA. Il ricercatore era inattivo anche nei precedenti esercizi VQR. L'obiettivo di ridurre il numero di ricercatori inattivi ai fini della VQR sarà inserito nel piano triennale 2020-2022.

### 2) Produttività scientifica

Per "contribuiti su prodotti della ricerca" si intendono i contributi di tutti i ricercatori del DISVA coautori dello stesso prodotto della ricerca, per "singolo prodotto della ricerca" si intende il prodotto considerato una sola volta indipendentemente dal numero di contributi. Le definizioni dei prodotti della ricerca sono quelle definite in SUA-RD e VQR. Per prodotti ISI si intendono quelli recensiti nei database ISI-WOS.

La produttività scientifica complessiva del DiSVA è riportata nel seguente grafico

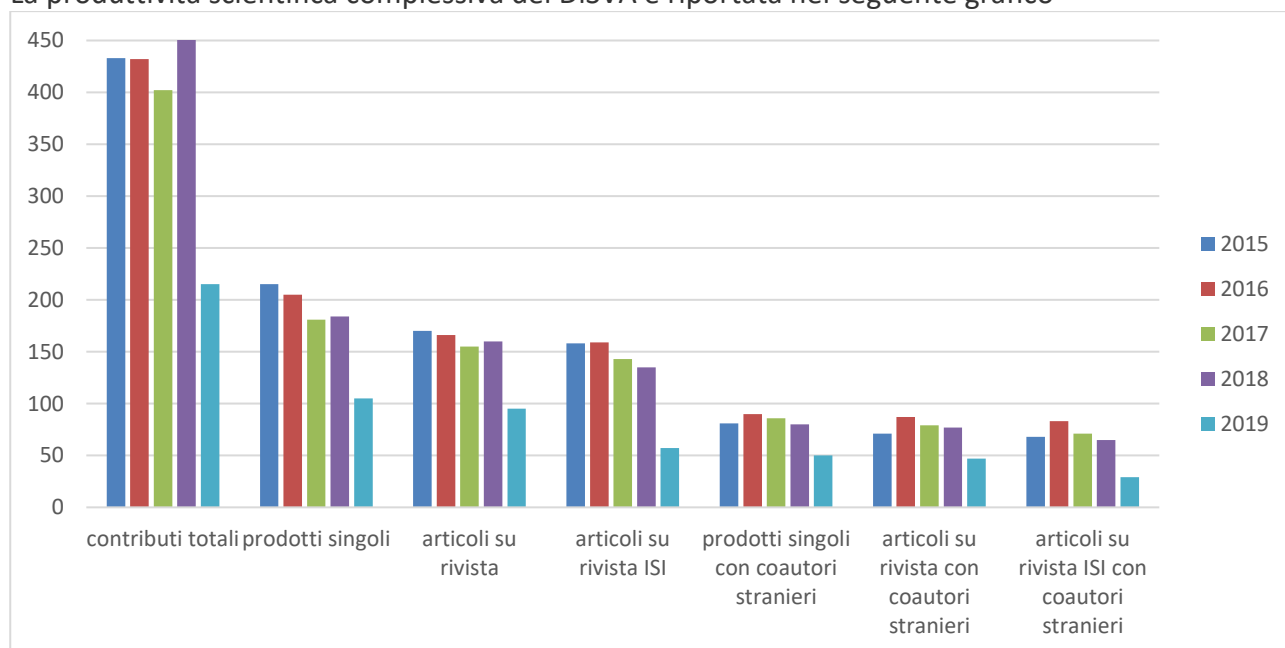
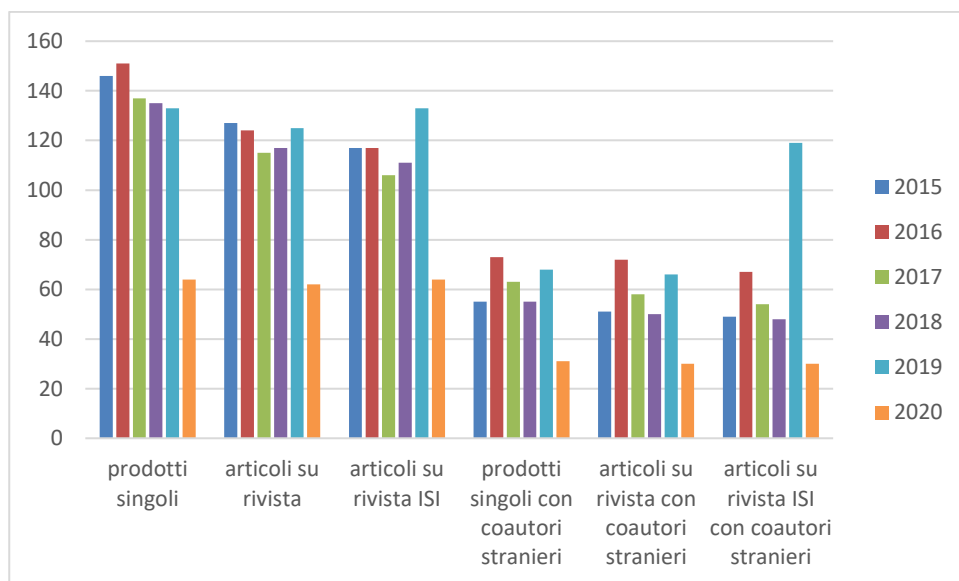


Grafico 1. N° di prodotti singoli e loro tipologia (dati IRIS elaborati)

La percentuale di prodotti con coautori stranieri è pari a 35,98 per il 2015, 45,45 per il 2016, 43,72 per il 2017, 43,75 per il 2018, 49,24 per il 2019 con una media 2017-2019 pari a 45,57 % e 48,84% per il primo semestre 2020.

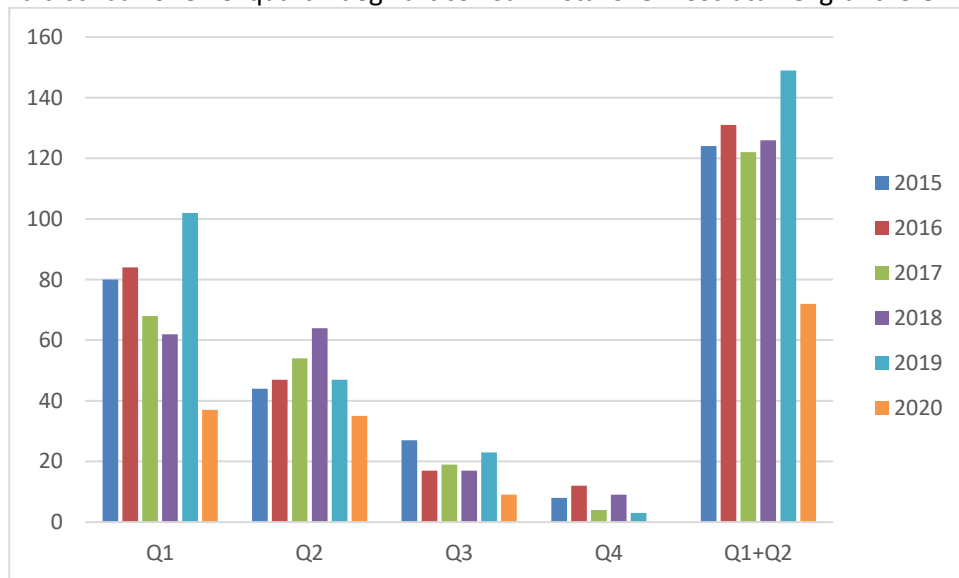
Per quanto riguarda i docenti del DiSVA neo reclutati a partire dal 2015 la produttività scientifica è riportata nel grafico 2. La percentuale di prodotti con coautori stranieri è pari a 37,67 per il 2015, 48,34 per il 2016, 42,34 per il 2017, 37,04 per il 2018 con una media 2017-2019 pari a 43% e 49,62% per il 2019 e 48,44% per il primo semestre 2020.

Le percentuali di prodotti con coautori stranieri è molto variabile in quanto varia al variare della composizione del corpo docente. L'utilizzo di questo indicatore nella piano triennale 2020-2022 dovrà essere riconsiderato.

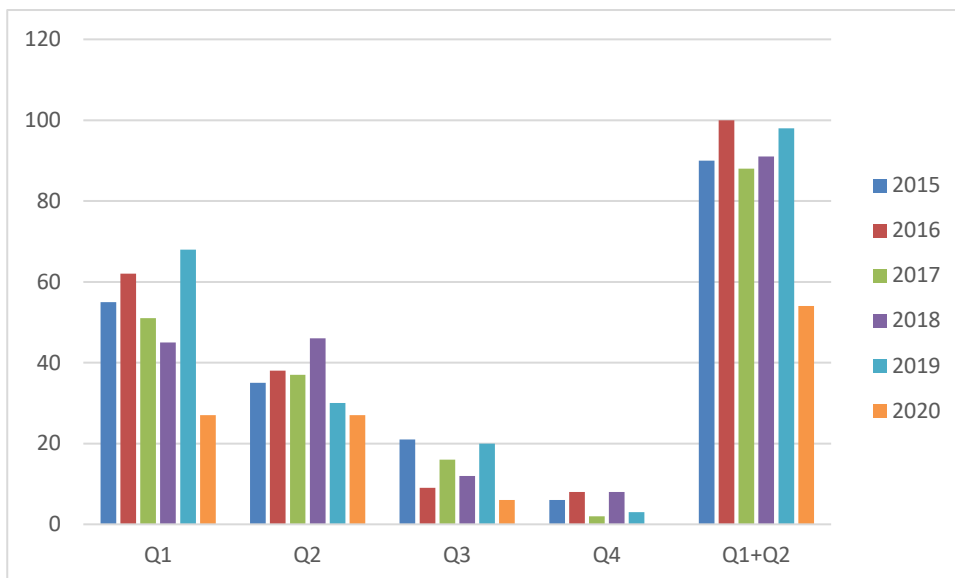


**Grafico 2. N° di prodotti singoli e loro tipologia (dati IRIS integrati CAV) solo autori neo reclutati**

La distribuzione nei quartili degli articoli su rivista ISI è mostrata nei grafici 3 e 4.

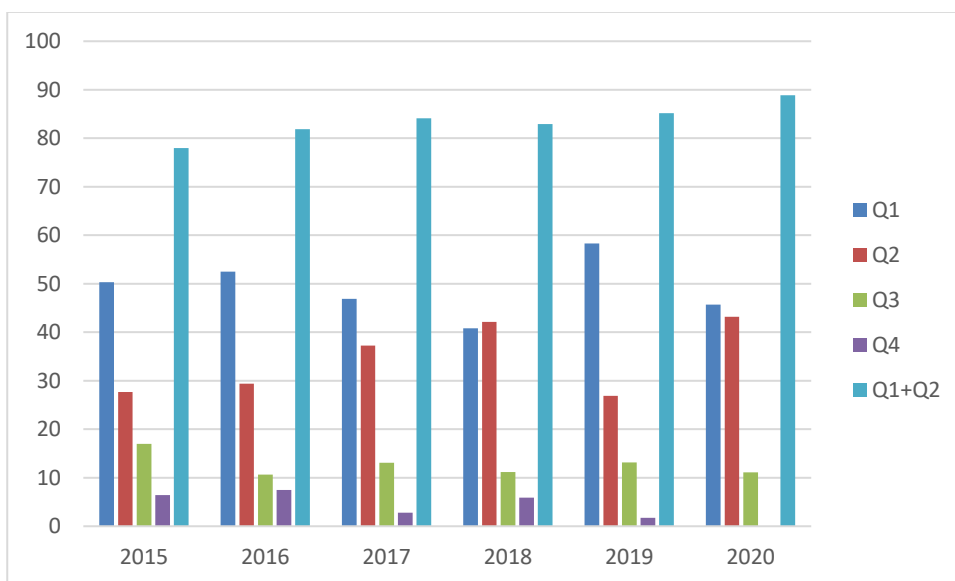


**Grafico 3. Distribuzione nei quartili di singoli articoli su rivista ISI (dati IRIS elaborati CAV)**

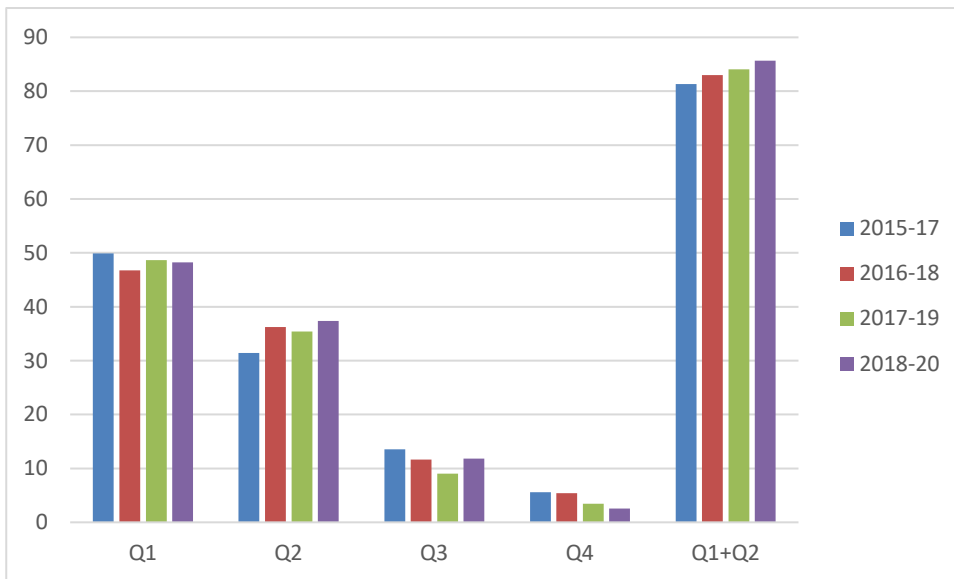


**Grafico 4. Distribuzione nei quartili di singoli articoli su rivista ISI (dati IRIS integrati CAV) solo neo reclutati**

La percentuale degli articoli su rivista in Q1 e Q2 è pari a 84,06% nel triennio 2017-2019 e a 85,64% nel triennio incompleto 2018-2020. La percentuale degli articoli su rivista in Q1 è pari al 48,66% nel triennio 2017-2019 e a 48,25% nel triennio incompleto 2018-2020.

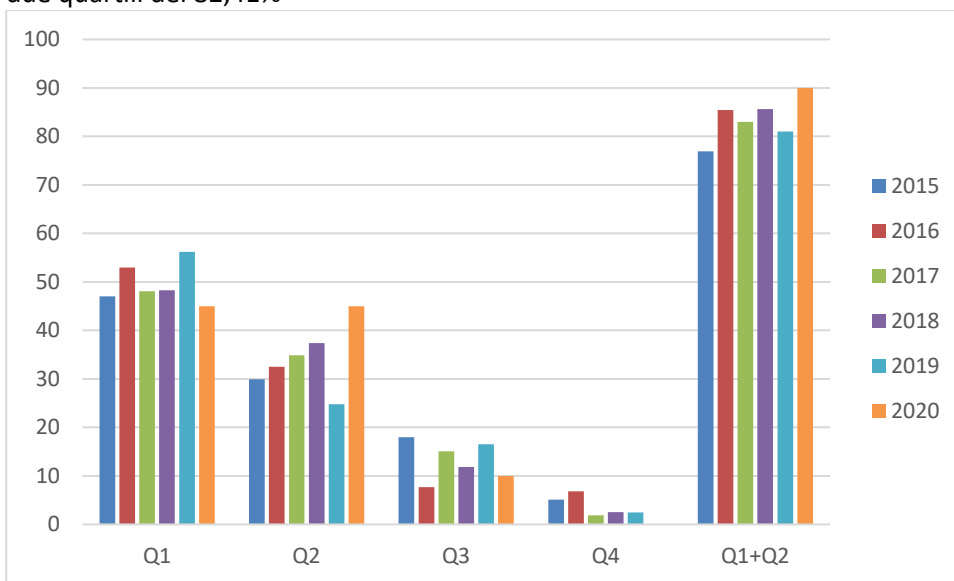


**Grafico 5. Distribuzione percentuale annuale nei quartili di singoli articoli su rivista ISI (dati IRIS)**



**Grafico 6. Distribuzione percentuale triennale nei quartili di singoli articoli su rivista ISI (dati IRIS)**

Per il sottoinsieme dei neo reclutati la CAV ha condotto la stessa analisi come indicazione di massima per la VQR 2015-2019, i risultati mostrati nel grafico indicano una percentuale di pubblicazioni appartenenti ai primi due quartili del 82,41%



**Grafico 7. Distribuzione percentuale nei quartili di singoli articoli su rivista ISI (dati IRIS elaborati CAV) autori neo reclutati**