

Relazione attività di monitoraggio attività DiSVA primo semestre 2021

L'analisi è basata su rielaborazione della CAV dei dati estratti dal database IRIS in data 14 luglio 2021.

1) Ricercatori attivi

La situazione è sostanzialmente invariata rispetto a quanto riportato nel monitoraggio annuale 2020.

2) Produttività scientifica

Dall'analisi dei dati 2015-2019 sulla produttività scientifica risulta che per tutti gli articoli su rivista recensita ISI-WOS è stato inserito il relativo codice. Dall'analisi dei dati 2020 risultano 13 articoli pubblicati su rivista recensita per cui non sono stati inseriti codici ISI-WOS, per 3 dei quali neanche i codici Scopus, un altro riporta un codice ISSN errato. Pertanto, questi articoli non verranno conteggiati nelle valutazioni automatiche effettuate dall'Ateneo per l'attribuzione delle risorse. Per quanto riguarda il 2021 il 54% degli articoli su rivista recensiti non riporta il codice WOS. Per "contribuiti su prodotti della ricerca" si intendono i contributi di tutti i ricercatori del DiSVA coautori dello stesso prodotto della ricerca, per "singolo prodotto della ricerca" si intende il prodotto considerato una sola volta indipendentemente dal numero di contribuiti. Le definizioni dei prodotti della ricerca sono quelle definite in SUA-RD e VQR. Per prodotti ISI si intendono quelli recensiti nei database ISI-WOS.

La produttività scientifica complessiva del DiSVA è riportata nel seguente grafico

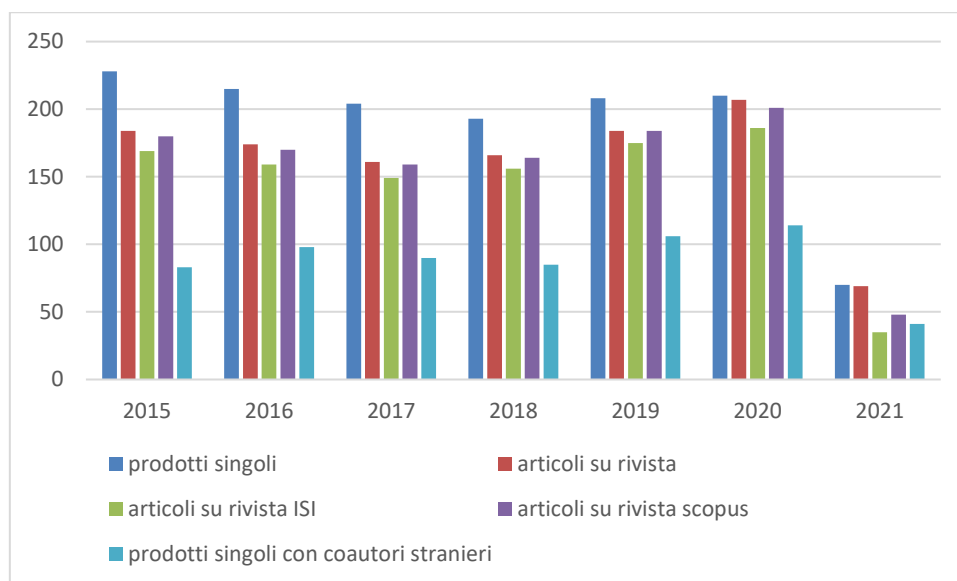


Grafico 1. N° di prodotti singoli e loro tipologia (dati IRIS elaborati)

La percentuale di prodotti con coautori stranieri è pari a 36,4 per il 2015, 45,6 per il 2016, 44,1 per il 2017, 44,0 per il 2018, 51,0 per il 2019, 54,3 per il 2020 e 58,6 per il 2021 con una media per il 2017-2019 pari a 46,4%, una media per il 2018-2020 pari a 49,8% e una media per il 2019-21 pari a 54,6% in aumento. L'obiettivo RD.1.3. indicato nel piano triennale 2020-2022, mantenendo questo andamento, potrebbe quindi essere conseguito.

Per quanto riguarda i docenti del DiSVA neo reclutati a partire dal 2015, la produttività scientifica è riportata nel grafico 2. Sono stati considerati i docenti neo reclutati nel periodo 2015-2019 per

calcolare i valori relativi al 2015-18, quelli neo reclutati nel periodo 2019-2021 per calcolare i valori relativi al 2020-2021 e tutti i neo reclutati dal 2015 per calcolare i valori relativi al 2019

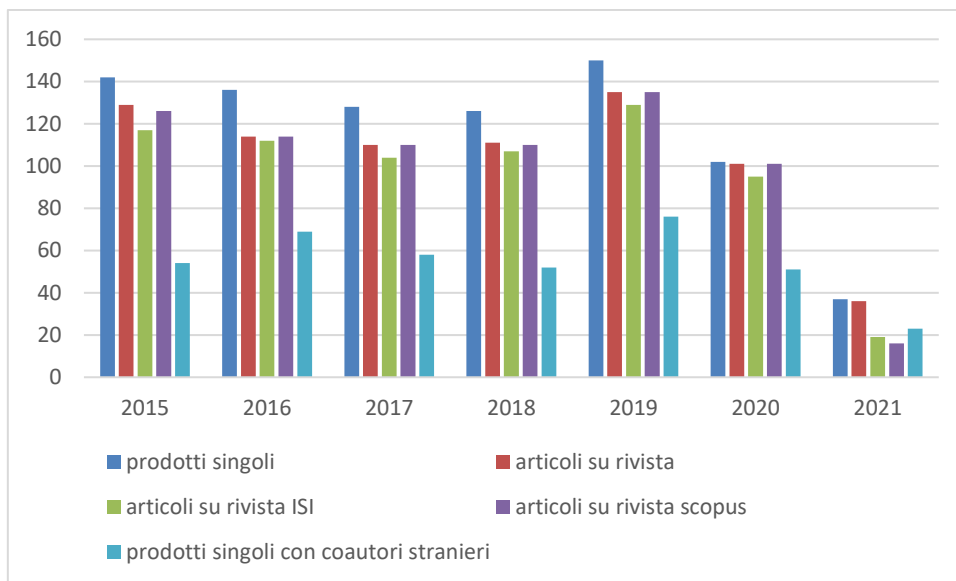


Grafico 2. N° di prodotti singoli e loro tipologia (dati IRIS integrati CAV) solo autori neo reclutati

La distribuzione nei quartili degli articoli su rivista ISI è mostrata nei grafici 3-5.

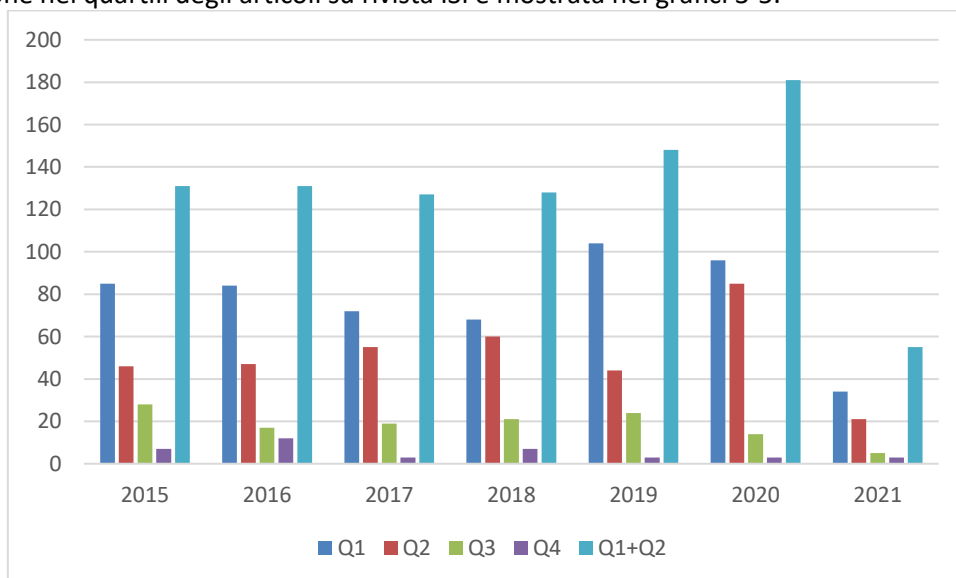


Grafico 3. Distribuzione nei quartili di singoli articoli su rivista ISI (dati IRIS integrati CAV)

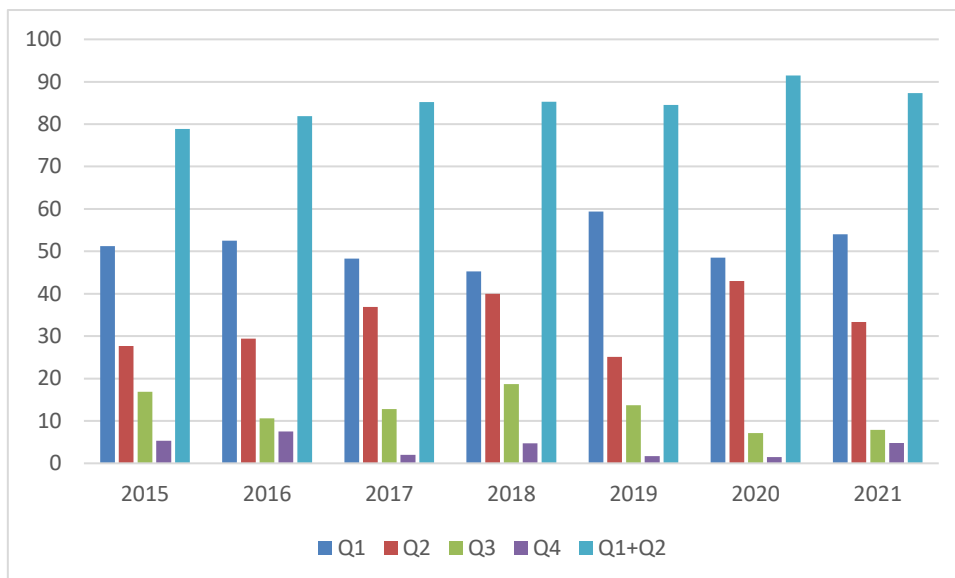


Grafico 4. Distribuzione percentuale nei quartili di singoli articoli su rivista ISI (dati IRIS integrati CAV)

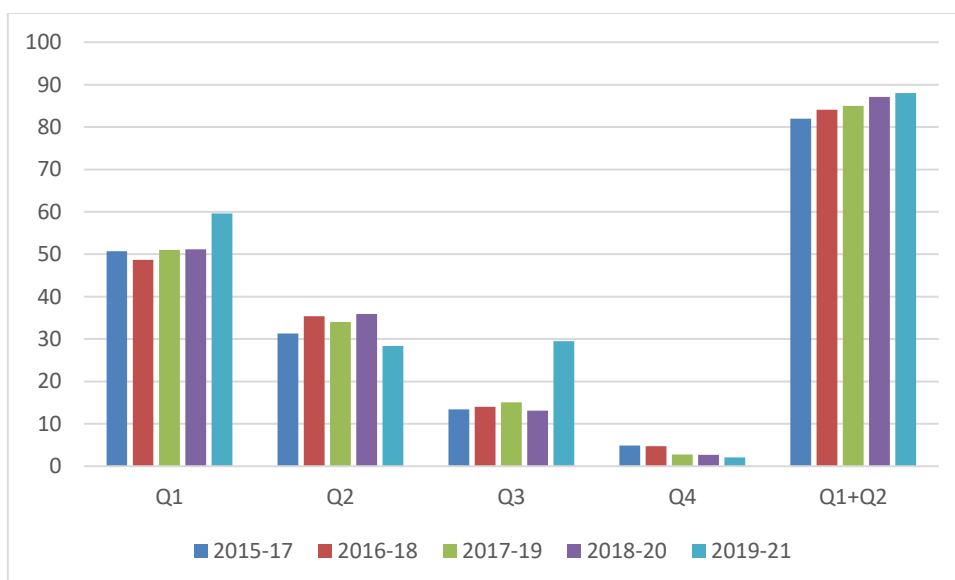


Grafico 5. Distribuzione percentuale triennale nei quartili di singoli articoli su rivista ISI (dati IRIS integrati CAV)

La percentuale degli articoli su rivista in Q1 e Q2 è pari a 87,1 nel triennio 2018-2020 (considerando anche gli articoli per cui non è stato inserito il codice WOS), e quindi superiore a quella del triennio precedente. Per le pubblicazioni 2021 sono stati presi in considerazioni i quartili 2020 in attesa della pubblicazione di quelli 2021 considerando anche le pubblicazioni per cui non è stato inserito il codice WOS. L'andamento in crescita se confermato consentirebbe di conseguire l'obiettivo RD.1.2. di mantenere stabile o incrementare le pubblicazioni in Q1 e Q2 con prevalenza di quelle in Q1.

La stessa analisi effettuata per il sottoinsieme dei neo reclutati (2015-2020) è riportata nei grafici 6-8. Anche in questo caso la CAV ha considerato anche gli articoli per cui non è stato inserito il codice ISI e utilizzato i quartili 2020 per le pubblicazioni 2021. I risultati riportati nei grafici indicano una percentuale di pubblicazioni appartenenti ai primi due quartili del 86,5% nel triennio 2018-2020 e quindi in crescita rispetto ai trienni precedenti. Nel triennio incompleto 2019-2021 la percentuale di pubblicazioni appartenenti ai primi due quartili è pari al 89,3%. Questo dato oltre che provvisorio può risentire della variazione della platea dei neoreclutati, di conseguenza l'obiettivo RD.1.4. di

mantenere stabile o incrementare le pubblicazioni in Q1 e Q2 con prevalenza di quelle in Q1 dovrà essere rivalutato in sede di monitoraggio annuale 2021

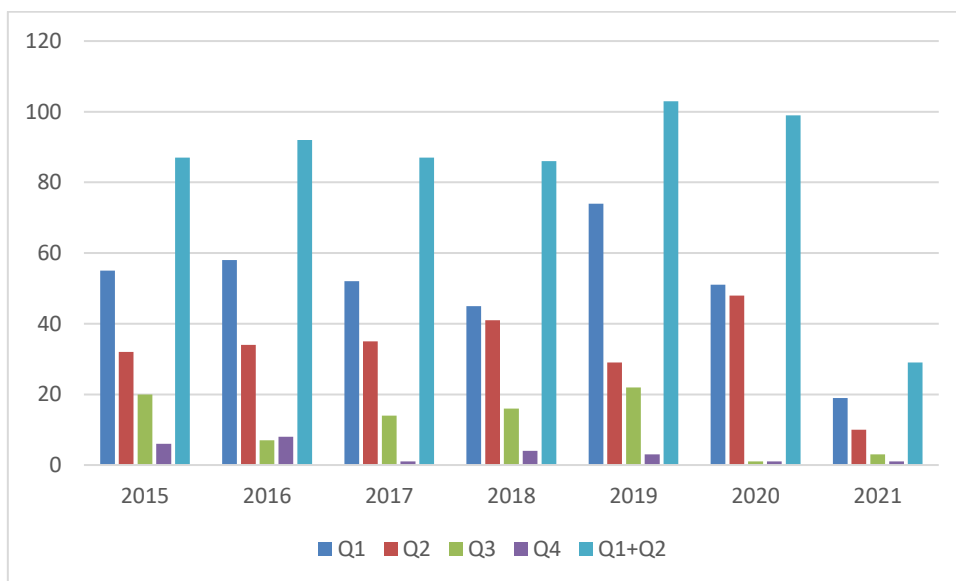


Grafico 6. Distribuzione nei quartili di singoli articoli su rivista ISI (dati IRIS integrati CAV) solo neo reclutati

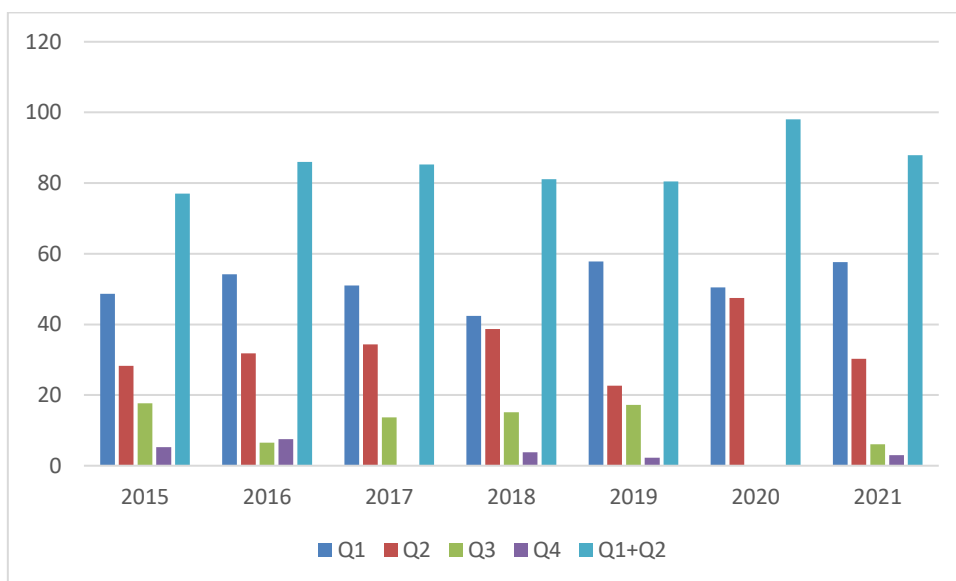


Grafico 7. Distribuzione percentuale annuale nei quartili di singoli articoli su rivista ISI (dati IRIS integrati CAV) solo neo reclutati

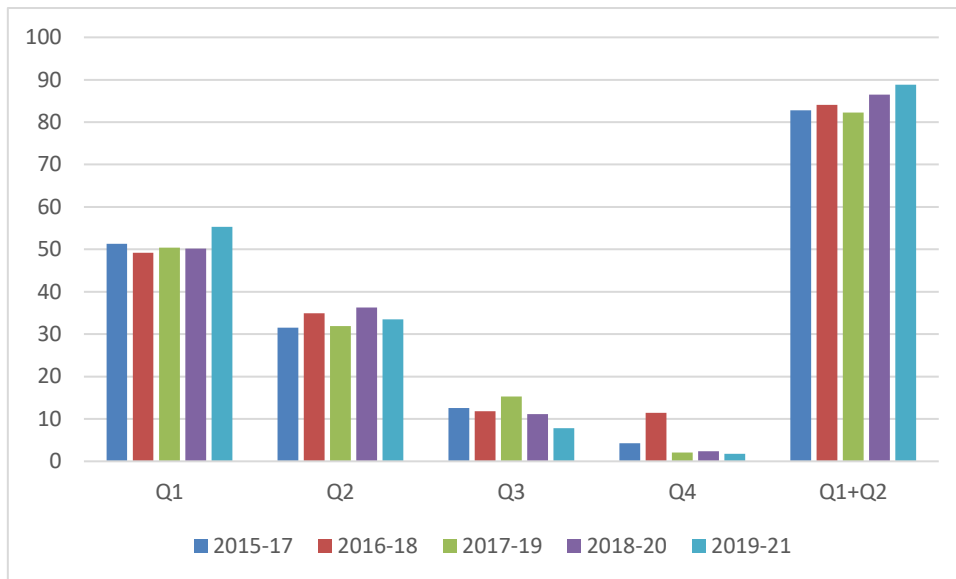


Grafico 8. Distribuzione percentuale triennale nei quartili di singoli articoli su rivista ISI (dati IRIS elaborati CAV) solo autori neo reclutati