



Analisi a novembre 2025 da parte della
Commissione di Autovalutazione del CdS di Biomedica

Criticità che emergono dalle valutazioni degli studenti, con particolare attenzione a quelle reiterate

1) Report annuali delle Opinioni degli Studenti sulla didattica per l’A.A. 2024/2025.

Per la laurea triennale, dall’analisi complessiva storica del corso di laurea, eseguita dalla Manager didattica, risulta un trend in continuo miglioramento, ad eccezione dei due parametri di “sufficienti conoscenze preliminari” e “carico di studi proporzionato ai crediti”, nei quali l’opinione dei frequentanti è sempre limitata alla classe C, evidenziando una percezione di corsi tendenzialmente difficili e poco accessibili.

<i>Frequenza > 50%</i>	Biomedica											LM Biomedica
	14/15	15/16	16/17	17/18	18/19	19/20	20/21	21/22	22/23	23/24	24/25	24/25
Numero di schede	2144	1960	2213	2342	2560	2808	2652	2439	2551	2357	2283	220
Insegnamento												
Sufficienti conoscenze preliminari	C	C	C	C	C	C	C	C	C	C	C	B
Carico di studio proporzionato ai crediti	C	C	C	C	C	C	C	C	C	C	C	B
Adeguatezza materiale didattico	C	C	C	C	C	C	B	C	C	B	B	B
Chiarezza modalità di esame	B	B	B	B	B	B	B	B	B	B	A	B
Novità contenuti			C	C	C	B	B	C	B	B	B	B
Docenza												
Rispetto degli orari	A	A	A	A	A	A	A	A	A	A	A	A
Stimolo/motivazione verso la disciplina	C	C	C	C	C	C	C	C	C	B	B	A
Chiarezza espositiva	C	C	C	C	C	C	C	B	C	B	B	A



Utilità delle attività didattiche integrative*	C	C	C	C	C	B	B	B	C	B	B	A
Coerenza con syllabus	B	B	A	B	B	A	A	A	A	A	A	A
Reperibilità docente	B	B	A	B	B	B	B	B	B	A	A	A
Interesse e Soddisfazione												
Interesse alla disciplina	B	B	B	B	B	B	B	B	B	B	B	B
Soddisfazione rispetto all'insegnamento	C	C	C	C	C	B	B	B	B	B	B	B
Soddisfazione rispetto alla didattica docente			C	C	C	C	C	C	C	B	B	B

Relativamente all'anno accademico 24/25 e ai soli studenti che hanno dichiarato di aver frequentato più del 50% delle lezioni, sono pervenute le schede relative a 40 insegnamenti su 41: il questionario relativo a uno dei due docenti di Compatibilità Elettromagnetica è stato compilato solo da due studenti e quindi gli esiti non sono disponibili.

I dati sono riportati nella seguente tabella:

A.A. 2024/2025		Corso : 70/75 INGEGNERIA BIOMEDICA														
Distribuzione delle unità didattiche per classi di equivalenza e per argomento del questionario compilato dagli studenti con frequenza superiore al 50% (valori assoluti)																
Report Annuale	Classe	Insegnamento					Docenza					Interesse e soddisfazione			TOTALE	
		Conos come preliminari	Carico di studio	Materiale didattico	Modalità esame	Novità dei contenuti	Rispetto orari	Motivazione disciplina	Chiarezza espositiva	Didattica integrativa	Coerenza con syllabus	Disponibilità docente	Interesse disciplina	Soddisfazione rispetto ad insegnamento		Soddisfazione complessiva sulla didattica
Molto positiva	AA						8	2	1	1	2	7				21
Positiva	A	1	8	9	25	10	27	32	12	6	31	17	5	12	12	187
Sufficientemente positiva	B	16	14	18	10	21	3	14	15	22	6	13	27	11	11	201
Appena positiva	C	23	17	11	5	9	2	11	11	11	1	3	8	17	16	145
Leggermente critica	DD		1	2				1	1						1	6
Critica	D															
Molto critica	E															
Estremamente critica	F															
TOTALE		40	40	40	40	40	40	40	40	40	40	40	40	40	40	560
Distribuzione delle unità didattiche per classi di valutazione e per argomento del questionario compilato dagli studenti con frequenza superiore al 50% (valori % di colonna)																
Report Annuale	Classe	Insegnamento					Docenza					Interesse e soddisfazione			TOTALE	
		Conos come preliminari	Carico di studio	Materiale didattico	Modalità esame	Novità dei contenuti	Rispetto orari	Motivazione disciplina	Chiarezza espositiva	Didattica integrativa	Coerenza con syllabus	Disponibilità docente	Interesse disciplina	Soddisfazione rispetto ad insegnamento		Soddisfazione complessiva sulla didattica
Molto positiva	AA						20,00%	5,00%	2,50%	2,50%	5,00%	17,50%				3,75%
Positiva	A	2,50%	20,00%	22,50%	62,50%	25,00%	67,50%	80,00%	30,00%	15,00%	77,50%	42,50%	12,50%	30,00%	30,00%	33,39%
Sufficientemente positiva	B	40,00%	35,00%	45,00%	25,00%	52,50%	7,50%	35,00%	37,50%	55,00%	15,00%	32,50%	67,50%	27,50%	27,50%	35,89%
Appena positiva	C	57,50%	42,50%	27,50%	12,50%	22,50%	5,00%	27,50%	27,50%	27,50%	2,50%	7,50%	20,00%	42,50%	40,00%	25,89%
Leggermente critica	DD		2,50%	5,00%				2,50%	2,50%						2,50%	1,07%
Critica	D															
Molto critica	E															
Estremamente critica	F															
TOTALE		100,00%	100,00%	100,00%	100,00%	100,00%	100,00%	100,00%	100,00%	100,00%	100,00%	100,00%	100,00%	100,00%	100,00%	100,00%

Report a cura della Direzione Sistemi, Infrastrutture, Dati e del Presidio della Qualità



Prospetto analitico, per unità didattica, delle opinioni degli studenti che hanno dichiarato una frequenza superiore al 50%															
A.A. 2024/2025		Classe : L-8,9 Ingegneria dell'informazione & Ingegneria Industriale													
		Corso : 70/75 INGEGNERIA BIOMEDICA													
Report Annuale	Insegnamento					Docenza						Interesse e soddisfazione			Totale questionari
	Conoscenze preliminari	Carico di studio	Materiali didattici	Modalità esame	Novità dei contenuti	Respetto orari	Motivazione disciplina	Chiarezza espositiva	Didattica integrativa	Coerenza con syllabus	Disponibilità docente	Interesse disciplina	Soddisfazione rispetto ad insegnamento	Soddisfazione complessiva sulla didattica	
1	C	C	C	B	B	A	B	B	B	A	A	B	C	C	59
2	B	B	A	B	C	A	A	A	A	A	A	B	A	A	37
3	C	C	B	A	B	A	B	B	C	A	B	B	B	B	69
4	C	C	B	A	B	AA	C	B	B	A	B	B	C	C	49
5	B	C	A	A	C	B	A	A	A	A	A	B	A	B	18
6	B	A	A	A	B	AA	A	A	A	A	AA	B	B	A	28
7	C	B	C	C	C	A	C	B	B	A	C	B	C	C	56
8	B	B	B	A	C	A	DD	C	B	B	B	B	C	C	61
9	C	B	C	B	A	B	C	A	B	B	B	B	B	B	34
10	C	A	B	A	B	A	B	C	B	A	B	B	C	C	28
11	B	B	B	A	B	A	A	A	C	A	A	B	A	A	89
12	B	B	A	A	B	A	B	B	B	A	AA	B	A	A	75
13	C	C	B	B	B	A	B	B	C	A	A	B	B	B	82
14	B	A	B	A	A	AA	A	A	AA	AA	AA	B	A	A	25
15	B	B	B	A	B	A	A	A	B	A	A	B	A	A	82
16	C	C	DD	C	C	B	C	DD	C	C	B	C	C	DD	54
17	B	A	A	A	B	AA	B	B	A	A	AA	B	A	A	66
18	C	B	C	A	C	A	C	C	C	A	A	C	C	C	90
19	C	C	C	C	B	A	C	C	C	B	B	C	C	C	63
20	C	C	B	A	A	A	B	B	C	A	B	C	C	B	87
21	C	C	B	A	A	A	A	B	B	A	A	C	B	B	80
22	C	C	C	A	B	A	C	C	B	A	B	B	C	C	55
23	C	B	B	A	A	A	B	C	B	A	A	B	C	C	78
24	C	DD	C	A	B	A	B	B	B	A	A	B	C	C	76
25	C	C	C	C	C	A	C	C	C	B	B	C	C	C	73
26	C	B	B	A	B	A	B	B	B	B	A	B	B	B	49
27	B	B	B	A	A	A	A	A	B	A	A	A	A	A	77
28	C	C	C	B	B	A	C	C	C	A	B	C	C	C	59
29	C	C	A	A	A	A	A	A	B	A	A	B	A	A	49
30	A	B	A	A	B	AA	AA	A	A	A	AA	A	A	A	24
31	B	C	B	B	B	A	B	B	B	A	A	B	B	B	74
32	C	C	B	A	A	A	B	C	B	A	A	B	B	B	10
33	B	B	B	B	C	A	C	B	B	A	C	B	B	C	76
34	C	C	C	B	B	A	C	C	B	A	A	C	C	C	48
35	B	A	DD	C	A	C	B	A	C	A	C	B	B	C	56
36	B	C	C	B	B	C	B	A	B	A	B	A	B	B	44
37	B	A	B	A	A	AA	A	B	B	A	A	B	C	B	18
38	C	B	B	B	C	A	A	B	C	B	B	B	C	C	17
39	C	A	A	A	B	AA	A	A	B	A	AA	A	A	A	87
40	B	A	A	A	B	AA	AA	AA	B	AA	AA	A	A	A	81

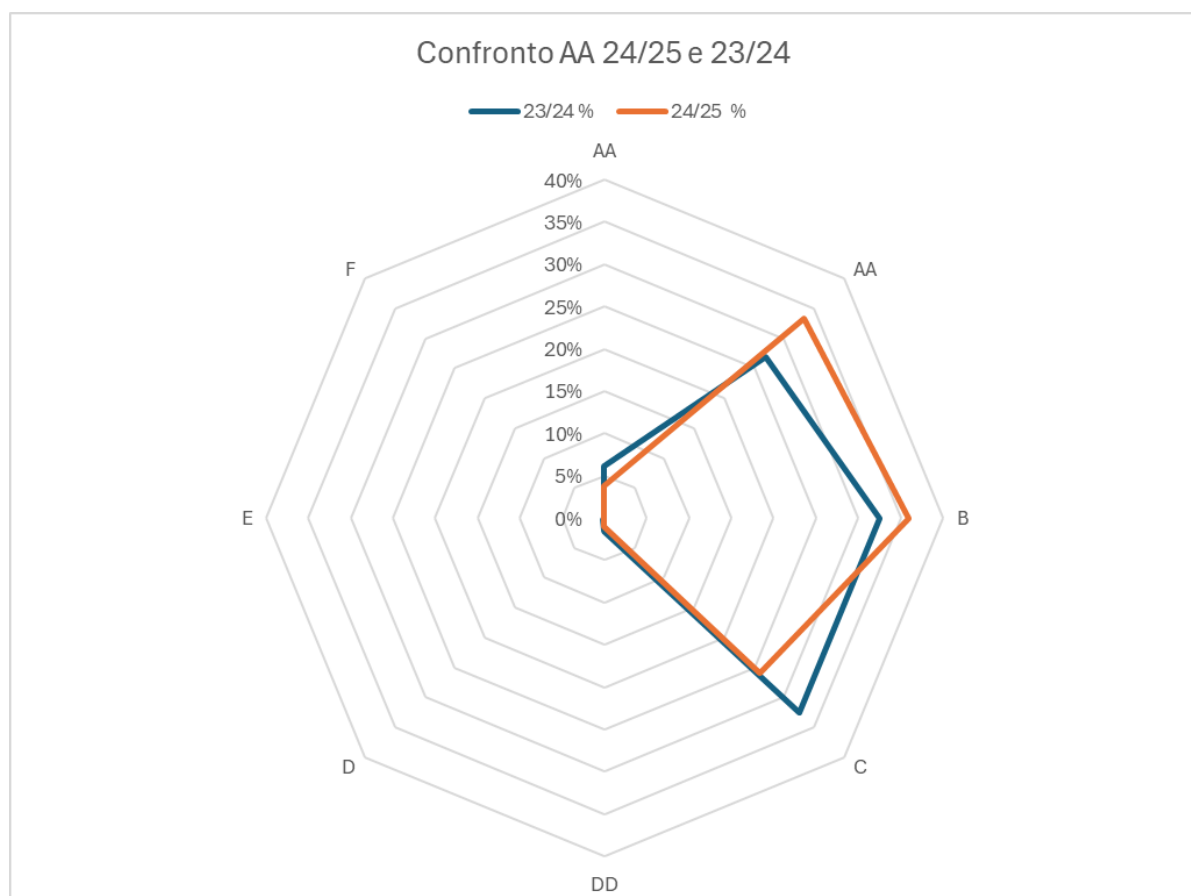
Il Coordinatore segnala che i docenti di due corsi sono cambiati quest'anno e che sentirà direttamente gli altri due docenti interessati. Ritiene tuttavia molto utile un confronto degli attuali report con quelli relativi all'anno precedente. Questo anche per verificare l'impatto del cambio di docenza. Tali risultanze saranno pubblicate sul sito web del corso di laurea, alla pagina "Qualità e miglioramento" > "Monitoraggio" > "Opinioni", al fine di rendere noti agli studenti i risultati di tale rilevazione. I rappresentanti degli studenti sostengono che sarebbe utile mostrare tale analisi anche durante gli incontri docenti-studenti a metà semestre, in modo da far capire agli studenti che i questionari che compilano vengono presi in considerazione. La sola pubblicazione sul sito web sarebbe quasi inutile, in quanto gli studenti in generale non consultano tutte le pagine del sito.



Da un'analisi condotta in relazione al confronto con l'anno precedente, per la laurea triennale, emerge quanto illustrato nella tabella seguente (i numeri sono influenzati dalla presenza nel 2024/25 di codocenze non presenti l'anno prima).

	AA 24/25	%	AA 23/24	%
AA	21	4%	31	6%
A	187	33%	136	27%
B	201	36%	164	33%
C	145	26%	164	33%
DD	6	1%	8	2%
D	0	0%	1	0%
E	0	0%	0	0%
F	0	0%	0	0%

Come si può osservare, il numero di criticità si è ridotto, ma anche il numero di eccellenze (AA), mentre c'è stato un miglioramento in generale degli altri risultati, con una riduzione importante della classe C a favore della B e della A. Una rappresentazione grafica è illustrata di seguito e mostra il complessivo miglioramento della situazione. Complessivamente, quindi, il risultato si può considerare positivo, in funzione degli interventi messi in atto dai docenti a valle delle valutazioni dell'anno accademico scorso.

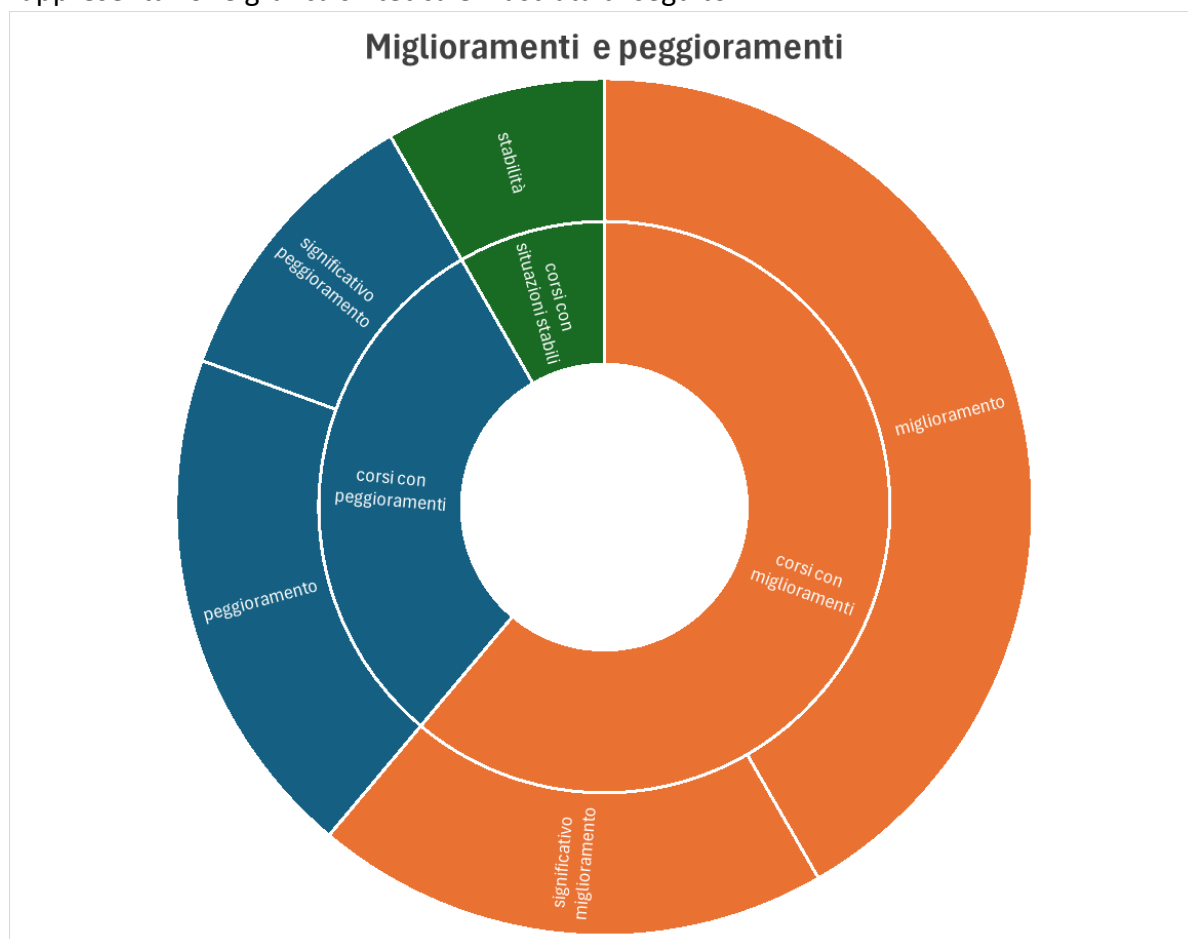




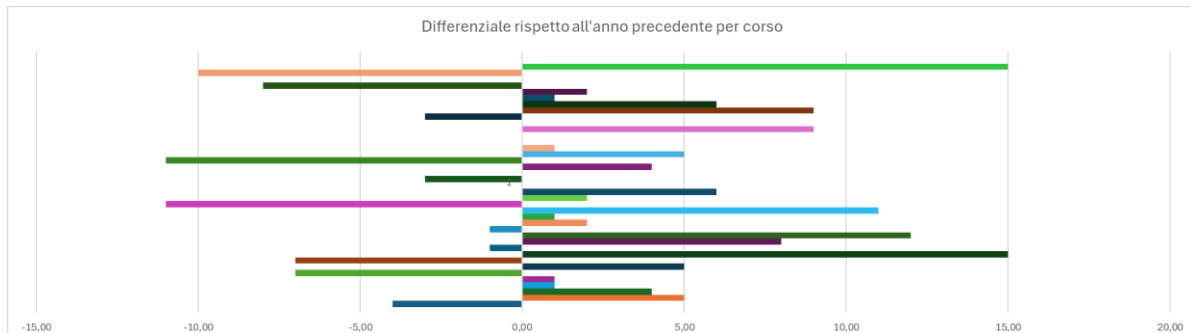
Entrando maggiormente nel dettaglio, si registrano:

- 11 corsi con peggioramenti
 - Fra questi, 4 corsi con significativo peggioramento
- 22 corsi con miglioramenti
 - Fra questi, 7 corsi con significativo miglioramento
- 3 corsi con situazioni stabili

Avendo convertito le classi (AA, A, B, C, DD, D, E, F) in scala lineare (7, 6, 5, 4, 3, 2, 1, 0), sono stati considerati significativi i miglioramenti nei quali il differenziale fra la valutazione dell'AA 24/25 e quella dell'AA 23/24 era > 7 , e i peggioramenti nei quali tale differenziale era < -7 . Anche questa analisi è in linea con quanto visto in precedenza, ma è possibile fare un ulteriore approfondimento in relazione alle criticità riscontrate (classe $< C$). La rappresentazione grafica sintetica è illustrata di seguito:



Il quadro complessivo è illustrato in figura seguente, nel quale le barre verso sinistra sono indicative di un peggioramento, quelle verso destra di un miglioramento e non sono rappresentati i casi stabili.



Le criticità rilevate risultano come segue:

- 9 criticità evidenziate nel 23/24
- 6 criticità risolte
- 3 criticità confermate
- 3 nuove criticità
- 6 criticità nel 24/25 (sui suddetti 4 corsi)

Per i 4 insegnamenti che presentano ad oggi criticità, come già evidenziato nella precedente riunione, si specifica quanto segue:

- Corsi con docenti cambiati quest'anno:
 - il coordinatore parlerà coi docenti dell'anno precedente e di quello in corso laddove siano richiesti interventi sui contenuti del corso (criticità di carico didattico), allo stesso tempo cercando di operare un'azione di informazione/formazione rivolta agli studenti al fine di orientarli correttamente verso lo studio della materia. Negli altri casi si limiterà a monitorare la situazione.
- Corsi con criticità sul materiale didattico (già segnalata nel 23/24)
 - il coordinatore chiederà al docente di indicare e seguire un libro di testo o fornire delle dispense, essendo fondamentale che gli studenti abbiano materiale per poter studiare, di qualità superiore ai propri appunti. Questo potrebbe avere un effetto anche sulla chiarezza espositiva evidenziata in un corso (i ragazzi potrebbero studiare meglio e stare più al passo), ma per questa criticità è necessario che il docente svolga più esercitazioni in orario di lezione, con un diverso uso del tutorato. In un altro caso, il materiale didattico è stato promesso ma non consegnato agli studenti. Il coordinatore contatterà il docente per chiedere di rilasciare a inizio semestre il materiale didattico agli studenti
- Corsi con Soddisfazione rispetto alla didattica (nuova criticità)
 - Si assume dipenda dai punti precedenti

Per quanto concerne gli 11 corsi con una riduzione della qualità percepita, si assume che le fluttuazioni sotto il 7 sono da considerarsi sotto la soglia del rumore della rilevazione. Il



valore 7 (su 14 item) è stato considerato borderline, e riguarda solo due corsi, per i quali il coordinatore contatterà i docenti per un monitoraggio. I peggioramenti sopra soglia di altri corsi potrebbero essere legati al cambio di docente, e la situazione deve essere monitorata, mentre in altri casi sono relative a corsi che partivano da valutazioni altissime e quindi la fluttuazione può essere semplicemente dovuta a una variazione di percezione della coorte 24/25, essendo comunque tutti gli item larghissimamente positivi. Su almeno un corso esiste un problema di impatto del laboratorio, essendo stato frequentato da più studenti dell'anno precedente (è già all'esame un supporto con un tutor d'aula durante le esercitazioni). Infine, per un corso, il calo di gradimento è relativo a praticamente tutti gli item, pur non configurando una condizione critica.

Si ritiene che il modo migliore di procedere sia che il coordinatore contatti i docenti per provare ad approntare soluzioni per l'anno accademico in corso tese al miglioramento e al superamento delle criticità, con la tendenza all'eccellenza.

2) Report sulle Opinioni degli studenti sulle Prove di Esame, Corso di Studio, servizi di segreterie studenti, servizi online e delle biblioteche per l'a.a. 2023/2024.



Sessioni Esami A.A. 2023/2024	Prova d'esame							Totale questionari
	Soddisfazione complessiva	Adeguatezza materiale didattico consigliato	CFU congruenti con il carico di studio	Corrispondenza delle modalità d'esame	Puntuale svolgimento (orario, data..)	Adeguatezza tempo a disposizione		
1	C	DD	C	C	AA	C	12	
2	DD	C	C	C	AA	E	48	
3	A	B	A	B	A	A	47	
4	C	C	C	B	A	C	25	
5	B	B	C	C	A	C	9	
6	AA	AA	AA	AA	AA	AA	7	
7	C	C	C	C	C	C	24	
8	B	A	C	B	AA	A	49	
9	B	B	B	A	A	B	48	
10	B	B	C	A	AA	A	54	
11	C	B	DD	B	A	B	28	
12	C	B	C	B	B	A	25	
13	C	C	C	DD	B	B	16	
14	A	A	C	A	A	A	31	
15	A	A	B	B	A	A	41	
16	B	C	C	B	AA	B	25	
17	C	C	C	B	B	C	13	
18	C	C	DD	B	AA	B	12	
19	AA	AA	AA	AA	AA	A	49	
20	C	B	B	A	AA	C	46	
21	B	B	B	A	AA	C	41	
22	B	B	C	B	AA	B	18	
23	A	A	B	A	AA	B	10	
24	A	B	A	A	AA	A	47	
25	C	B	DD	A	AA	A	14	
26	DD	C	C	C	C	C	32	
27	C	C	C	B	A	B	34	
28	AA	A	A	AA	AA	AA	11	
29	A	A	B	A	AA	A	13	
30	B	B	B	A	A	A	49	
31	C	C	B	B	AA	B	49	
32	A	A	A	A	AA	A	47	
33	C	C	C	B	A	C	33	
34	AA	AA	A	AA	AA	A	13	



L'analisi è stata condotta comparativamente sugli ultimi due anni osservando quanto segue.

classe	23/24	23/24 %	22/23	22/23 %
AA	34	17%	22	11%
A	53	26%	51	27%
B	53	26%	52	27%
C	56	27%	61	32%
DD	7	3%	4	2%
D	0	0%	2	1%
E	1	0%	0	0%
F	0	0%	0	0%

Il problema è che nell'ultima analisi risultano criticità su 7 corsi, mentre l'anno prima erano solo su 4, pertanto la situazione complessiva è peggiorata. Come si può osservare, la situazione è leggermente migliorata, ma c'è stato anche un peggioramento significativo grave (E).

- Per un corso, la criticità è stata segnalata anche l'anno scorso e riguarda l'adeguatezza del materiale didattico. Dall'analisi risulta che solo 12 studenti hanno risposto al questionario sulla prova d'esame, rendendo il campione scarsamente significativo. Questa criticità (DD) è associata ad una valutazione in classe C del materiale didattico sulla rilevazione delle opinioni in relazione all'insegnamento.
 - Azioni: discutere con il docente di questo aspetto e cercare di capire le problematiche eventuali sottostanti.
- Per un corso, le due criticità sono Soddisfazione complessiva e Adeguato tempo a disposizione, entrambe già segnalate. La seconda è diventata di livello E.
 - Azioni: Il docente è stato già contattato dal Coordinatore e ha espresso la volontà di aumentare dai prossimi appelli la durata dell'esame per rimuovere questa criticità, senza cambiare nulla in merito alla modalità e difficoltà. Già in passato il docente aveva risolto la criticità del materiale didattico, portando ad un buon incremento della soddisfazione degli studenti per il corso.
- Per un corso, il problema del carico eccessivo si ripercuote anche sulla prova d'esame, sebbene il numero di studenti che ha fornito risposta a questo questionario sia molto inferiore a quello relativo alla didattica. Il problema non era stato segnalato l'anno scorso.



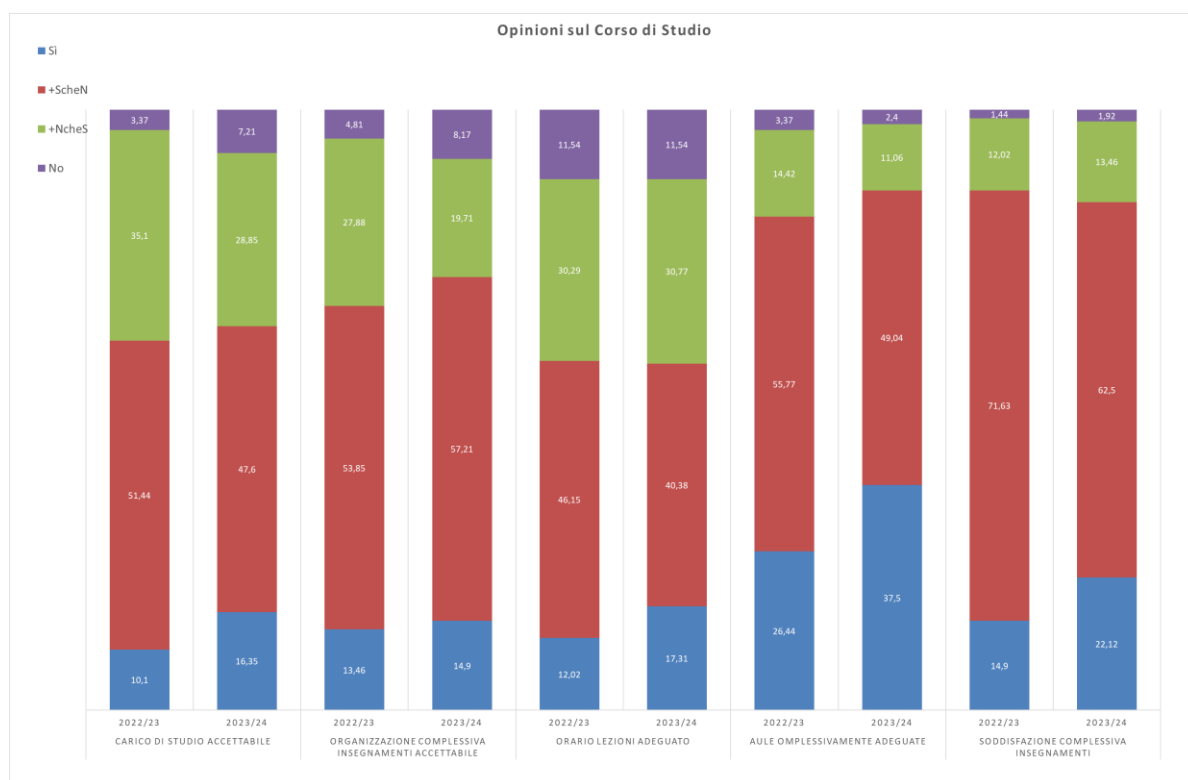
- Azioni: presumibilmente si potrà risolvere questa criticità affrontando quella rilevata anche nella didattica.
- Per un corso, il problema pare essere la corrispondenza delle modalità d'esame. Il problema non era stato segnalato l'anno scorso. Il numero di questionari compilati è molto ridotto. Dall'analisi della scheda del corso non si evince una discrepanza con le modalità delle prove d'esame effettive.
 - Azioni: Questo aspetto dovrà essere meglio analizzato col docente ma appare controverso. In ogni caso, verrà monitorato nel tempo.
- Per un corso, il problema pare essere il carico eccessivo percepito dagli studenti. Il problema non era stato segnalato l'anno scorso. Dall'analisi si evince una classe C per il carico didattico anche nel questionario relativo all'insegnamento. Il numero di questionari compilati è ridotto (12), e il carico didattico è elevato in relazione alla mole di argomenti, che però poi non vengono trattati all'esame, secondo alcune segnalazioni degli studenti. Secondo i rappresentanti, il problema non è così sentito, pur essendo un esame oggettivamente pesante da studiare e sostenere.
 - Azioni: verificare con la docente il carico didattico in relazione all'esame e la possibilità di ridurre il quantitativo di argomenti trattati, focalizzandosi di più su quelli strettamente necessari in un percorso di laurea di primo livello. Un'opportunità è sfruttare l'incontro docenti-studenti di metà semestre.
- Anche per un altro corso, il problema pare essere il carico eccessivo percepito dagli studenti. Il problema non era stato segnalato l'anno scorso. Dall'analisi si evince come solo 14 studenti hanno risposto al questionario, rendendo poco significativa l'analisi, anche in considerazione del fatto che nei questionari sulla didattica il carico di studio era stato valutato adeguato (B).
 - Azioni: monitoraggio nel tempo su un numero superiore di questionari.
- Per un ultimo corso, in questo caso il problema non è definito, in quanto si parla soltanto di soddisfazione complessiva, che può dipendere da tanti fattori. Il numero di studenti è relativamente basso (32) rispetto alla mole degli esami sostenuti. Non è stato segnalato l'anno precedente. In questo caso c'è stato un cambio di docente e quindi l'analisi del dato è poco rilevante.
 - Azioni: è in corso un monitoraggio attento in relazione all'anno accademico successivo, per il quale sono già emerse dalle segnalazioni degli studenti al coordinatore diverse criticità.

Appaiono invece risolti i problemi segnalati nell'anno precedente in relazione a due esami in relazione a Soddisfazione complessiva e Puntuale svolgimento, e CFU congruenti.

Complessivamente, si nota come il numero di questionari compilati in relazione alle prove d'esame sia sempre più basso di quello del numero di schede relative alle opinioni sugli insegnamenti. Questo rende difficile una valutazione puntuale e robusta dei risultati.

- Azione: la CAV ritiene di dover sfruttare gli incontri docenti-studenti di metà semestre per veicolare agli studenti le analisi effettuate e stimolare la consapevolezza dell'importanza di un'azione di monitoraggio attenta e onesta da parte degli studenti.

Analisi comparativa delle opinioni in relazione al Corso di studi nel suo complesso e ai servizi agli studenti. La Manager didattica ha fornito una comparazione dei risultati del monitoraggio degli ultimi due anni. Dal grafico seguente si nota come, per tutti gli aspetti, la soddisfazione sia superiore all'insoddisfazione, con un trend di miglioramento fra i due anni analizzati. In generale aumentano i Sì pieni ma aumentano in qualche caso anche i No pieni, quasi in compensazione. Questo deve essere di stimolo per il CdS per migliorare ulteriormente le proprie performance, non solo adattando la didattica e la sua organizzazione, ma anche operando un'azione formativa sugli studenti al fine di far comprendere alcuni aspetti metodologici che possono portare a una rivalutazione del carico dell'insegnamento in particolare.



L'analisi effettuata è stata condivisa nel consiglio di corso di studi verticale di novembre 2025, e il presente documento allegato al relativo verbale del Consiglio di corso di studi, per basare la discussione su un'analisi oggettiva e puntuale, rimandando ad un confronto



diretto fra il Coordinatore e i docenti in relazione alle varie criticità non direttamente e apertamente esposte. Tutte le azioni proposte sono state approvate in Consiglio.

Sebbene in Consiglio siano presenti i rappresentanti degli studenti, considerata la confidenzialità dei documenti presentati e discussi in Consiglio, la comunicazione esterna verso gli altri studenti diversi dai rappresentanti appare limitata. I risultati del monitoraggio, completamente anonimi e senza un confronto fra i vari anni, sono già presenti sul sito ma non adeguatamente pubblicizzati. Per tale motivo, la CAV decide di inserire, nella sezione del sito internet della qualità relativa alle analisi delle opinioni degli studenti, questo documento anonimizzato discusso in Consiglio e di presentare tale rilevazione negli incontri docenti-studenti di metà semestre, in modo che gli studenti abbiano contezza dell'importanza della loro azione di monitoraggio per il Corso di studi.

L'aggiornamento sul sito internet del CdS del report annuale di analisi dei risultati delle opinioni degli studenti, con una discussione puntuale degli interventi effettuati, può costituire un modo per garantire il raggiungimento di una più adeguata azione di informazione.

Cagliari, 13.11.2025